

Planprogram för Linnéplatsen

Godkännandehandling stadsbyggnadsförvaltningen

Planprogrammet är framtaget av Sophia Älfvåg, Karin Vilhelmson och Viktor Hultgren.
Övergripande projektledare för Lindholmsförbindelsens detaljplaner och program: Alexandra Möllerström
Projektägare: Maria Lejon

Medverkande: Stadsmiljöförvaltningen, Exploateringsförvaltningen, Kulturförvaltningen, Socialförvaltningen
Centrum och Kretslopp och Vatten samt Västtrafik.

Layout: Magnus Brink
Foton: Göteborgs Stad och Digitalt Museum

Stadsbyggnadsförvaltningen
SBF-2023-00338
Göteborgs Stad 2025

Innehåll

Sammanfattning	5
Intro	6
Förutsättningar	10
Analys.....	17
Intentioner	36
Programförslag.....	38
Konsekvenser och genomförande.....	44
Referenser	52

Sammanfattning

Planprogrammet för Linnéplatsen har initierats av att projekt Lindholmsförbindelsen ansluter till Linnéplatsen. Syftet med planprogrammet är att ge förslag på en helhetslösning för ett attraktivt och tillgängligt park- och stadsrum utifrån anslutningen av Lindholmsförbindelsen till Linnéplatsen och huvudentrén för Slottsskogen.

Lindholmsförbindelsen är en planerad spårvägstunnel under älven, mellan Lindholmen och Linnéplatsen, via Stigberget. Vid Linnéplatsen ansluter Lindholmsförbindelsen i form av ett tråg och en större bytespunkt etableras.

Linnéplatsen utgör entré till centrala staden söderifrån och huvudentré till Slottsskogen, men också en brytpunkt i staden, där innerstaden övergår från tätare kvartersstad till en mer öppen stadsstruktur. Här sker ett skifte i karaktär, funktion och tempo.

Linnéplatsen ingår i ett större område som omfattas av både riksintresse för kulturmiljö och riksintresse för friluftsliv. Området för kulturmiljö innefattar två av stadens främsta parkanläggningar, Slottsskogen och Botaniska samt bostadsområdet Änggården. Slottsskogen, med naturanpassad park typisk för det sena 1800-talet bedöms vara landets största och bäst bevarade storstadspark.

Programförslaget baseras på en stadsbyggnadsanalys vilken ger en grundläggande förståelse för platsen, hur den har vuxit fram, naturgivna förutsättningar och rumsliga uttryck, kulturvärden, funktion och användning. Utifrån översiktsplanens rekommendationer och viljeinriktning samt programmets syfte och mål har sedan följande intentioner för platsens utveckling tagits fram.

- » De stora dragen i stadslandskapet lyfts fram.
- » Historiska sammanhang förstärks.
- » Funktion och form hänger samman.
- » Stadsrummen utformas utifrån den gåendes perspektiv.
- » Övergångar mellan park-, stads- och gaturum blir tydliga.

Programförslaget utgår ifrån Lindholmsförbindelsens studerade läge för tråg och spårväg, som kallas alternativ Östligt 1. De fördjupade analyser som genomförts inom programmet har stärkt uppfattningen om att Östligt 1, till skillnad från det andra kvarvarande alternativet, Västligt, är att föredra. Östligt 1 ger större möjligheter att utveckla området utifrån översiktsplanens viljeinriktning, platsens karaktär och framtagna intentioner.

Programmets huvuddrag är följande: Slottsskogen omsluter den nya bytespunkten och skapar ett sammanhang med Seminarieparken och institutionerna; bytespunkten och tråget ligger i parken, där grönskan är överordnad; Dag Hammarskjölds boulevard och Övre Husargatan är det primära rörelsestråket för bil, buss och cykel. Väster om detta stråk föreslås ett lägre tempo och gångfartsmiljöer; historiska former för platser, parker och gaturum tas upp.

Planprogram för Linnéplatsen beskriver en målbild för platsen, vilka värden som behöver tillvaratas och utvecklas, prioritering mellan olika anspråk och funktioner samt förhållanden mellan park-, stads- och gaturum. I kommande detaljplaner och projekt för Lindholmsförbindelsen behövs en konkretisering av programmets förslag.

Förslaget överensstämmer med Översiktsplan för Göteborg.



Målbild för programområdet samt
vybild över Linnéplatsen

Intro

Arbetet med planprogram för Linnéplatsen har pågått under ett antal år, och programmets direktiv lades fast redan 2021. Behovet av att ta fram ett planprogram har aktualiserats av projekt Lindholmsförbindelsens anslutning till Linnéplatsen. Lindholmsförbindelsen är en planerad spårvägstunnel under älven, mellan Lindholmen och Linnéplatsen, via Stigberget. Den utgör en del av projektet Brunnsbo-Linné. Vid Linnéplatsen ansluter Lindholmsförbindelsen i form av ett tråg.

Våren 2023 gick projekt Lindholmsförbindelsen ut på samråd om olika alternativ för tråglokalisering och spårvägsdragningar vid Linnéplatsen (PM Lokalisering av ny spårväg på Linnéplatsen inom projekt Lindholmsförbindelsen - Underlag för samråd Järnvägsplan Lindholmsförbindelsen, Exploateringsförvaltningen 2023). Detta föranledde att stadsbyggnadsförvaltningen påbörjade en stadsbyggnadsanalys för platsen och området. Stadsbyggnadsanalysen låg till grund för stadsbyggnadsnämndens samrådssvar. Utifrån stadsbyggnadsanalysen förordade stadsbyggnadsnämnden alternativ östligt 1 som huvudalternativ i sitt remissvar. Planprogram för Linnéplatsen och programförslaget är en vidareutveckling av stadsbyggnadsanalysen.

Under arbetet med program för Linnéplatsen har områdets möjlighet att utvecklas studerats utifrån två olika lägen för tråg och spårvägsdragning för Lindholmsförbindelsen med utgångspunkt i översiktsplanens rekommendationer, platsens karaktär och kulturhistoria samt framtagna intentioner för området som helhet. I programförslaget föreslås ett alternativ att gå vidare med.

Stadsbyggnadsförvaltningen har ansvarat för programmet och dess innehåll. Nära samverkan och dialog har skett med berörda tjänstepersoner och sakkunniga på Stadsmiljöförvaltningen, Exploateringsförvaltningen, Kulturförvaltningen, Socialförvaltningen Centrum och Kretslopp och Vatten samt Västtrafik. Tillsammans med projekt Lindholmsförbindelsen, järnvägsplan samt detaljplaner för Lindholmsförbindelsen har gemensamma workshops genomförts, däribland



Lindholmsförbindelsen förbinder Lindholmen, Stigberget och Linnéplatsen med befintligt spårvägsnät.

SKA/BKA samt arbete med gestaltungsprogram. Dessa arbeten kommer att fortsätta inom ramen för vidare planering.

Syfte

Syftet med planprogram för Linnéplatsen är att ge förslag på en helhetslösning för ett attraktivt och tillgängligt park- och stadsrum utifrån anslutningen av Lindholmsförbindelsen till Linnéplatsen och huvudentrén för Slottsskogen.

Planprogrammet syftar även till att utgöra underlag för kommande planering, och stadsutveckling på platsen inklusive utvecklingen av huvudentrén för Slottsskogen, då Lindholmsförbindelsen föranleder en förändrad och utökad funktion med fler resenärer än idag. Planprogrammet kommer att utgöra underlag för projekt Lindholmsförbindelsen och kommande detaljplaner.

Mål

Aktuellt planprogram för Linnéplatsen hanterar kommande den Lindholmsförbindelsen och förutsättningarna för hur den ansluter till Linnéplatsen. Programmet studerar hur Lindholmsförbindelsen på bästa sätt kan hanteras och gestaltas på Linnéplatsen, bland annat utifrån kopplingen till Slottsskogen såväl som omgivande bebyggelse.

En målsättning med planprogrammet är att göra avvägningar på en strategisk nivå som stöd för efterföljande detaljplanering samt övriga nödvändiga investeringar för att öka kvaliteterna i stadsmiljön. Särskilt utifrån hur ny spåranläggning i form av Lindholmsförbindelsen, möter och påverkar Linnéplatsen som ett viktigt offentligt rum.

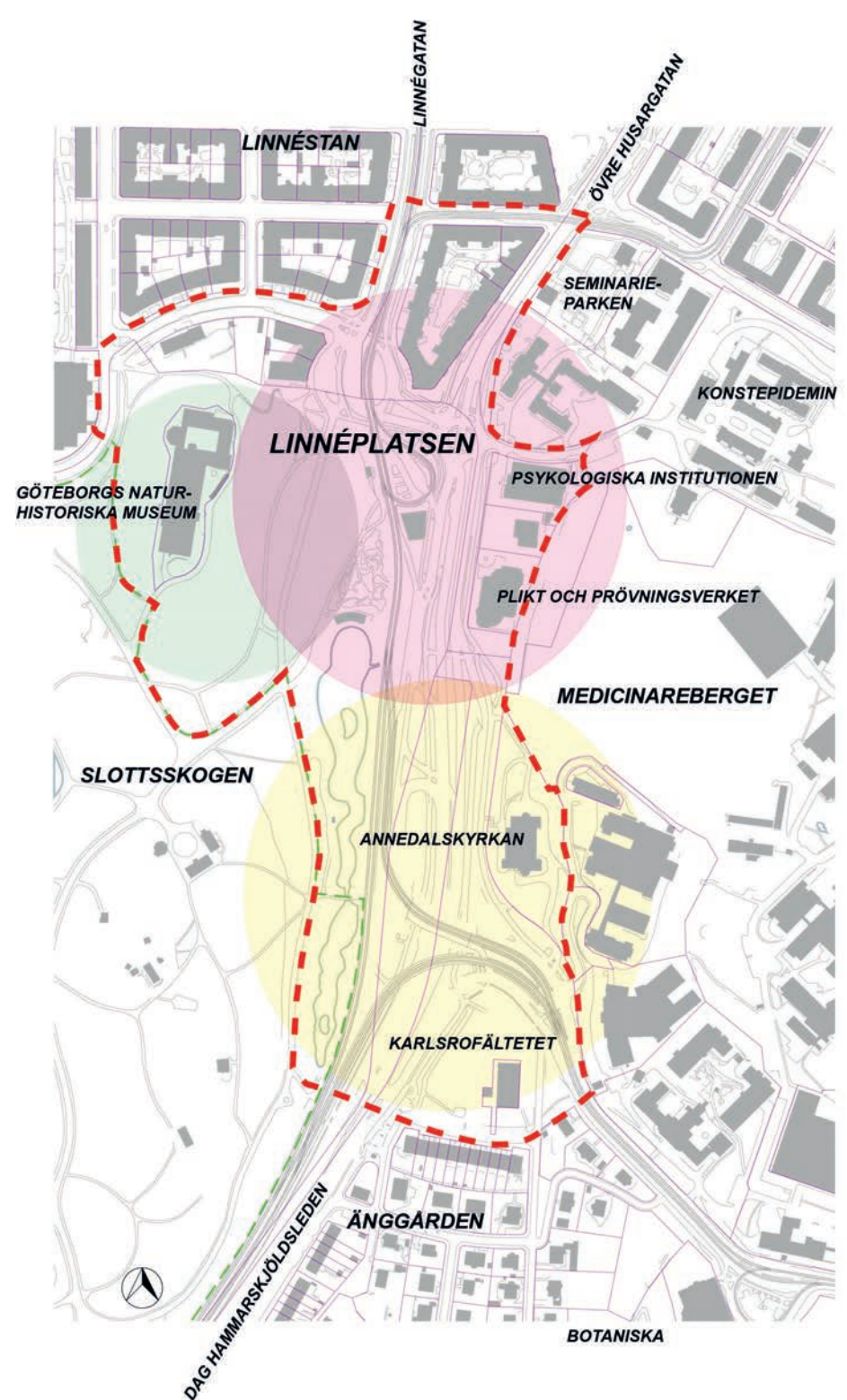
Planprogrammet hanterar frågor på en områdesnivå gällande vatten, stadsstruktur och ett tryggt, tillgängligt och lättförståeligt offentligt rum och trafiksystem. Det utgör en grund för fortsatt utveckling av platsen på kort och ger förslag på komplettering av bebyggelse på längre sikt, inom området såväl som i anslutning till det.

Programområde

Programområdet är beläget centralt i staden och inkluderar delar av stadsdelarna Kommendantsängen, Annedal och Olivedal i norr och del av Slottsskogen i väst och Ånggården i öst. Området ligger i en dalgång mellan Medicinareberget och Slottsskogen.

Linnéplatsen utgör entré söderifrån till centrala staden och huvudentré till Slottsskogen, men är också en brytpunkt i staden, där innerstaden övergår från tätare kvartersstad till en mer öppen stadsstruktur invid Göteborgs största stadspark Slottsskogen. Här sker ett skifte i karaktär, funktion och tempo. Programområdet gränsar i väster till det föreslagna kulturresevatet för Slottsskogen (samråd 2022), och tar vid där resevatet slutar. I söder överlappar

Röd streckad linje visar geografisk avgränsning av planprogram för Linné platsen, cirklar visar olika fokus och detaljeringsgrad. Grön streckad linje visar förslag på kulturresevatet Slottsskogen.



området delvis planprogram för Medicinareberget och Sahlgrenska, antaget år 2014.

Programområdet har olika fokus och detaljeringsgrad. Inom den rosa delen ligger huvudfokus, då det området främst kommer att påverkas av Lindholmsförbindelsens anslutning på platsen. Här kommer programmet att presentera en helhetslösning med förslag på avvägningar mellan olika anspråk.

Den gula delen kommer att beskrivas mer övergripande, bland annat då frågor avseende Annedalsmotet och Karlsrofvältets framtida funktion och utformning inte har studerats fullt ut. Här finns ett längre tidsperspektiv i vissa frågor och alternativa utformningar är möjliga. Den gröna delen, som omfattar Slottsskogen, kommer framför allt koncentreras kring befästning av befintliga värden för icke planlagd mark, lyfta kvaliteter och i mindre utsträckning presentera utvecklingsförslag utifrån arbetet med bildande av kulturresevatet för Slottsskogen.

Programfrågor

Den centrala frågan för programmet är hur staden, utifrån Lindholmsförbindelsen och övriga anspråk, kan skapa nya stadsrum som stödjer platsen framtida funktion. Programmet utgår från att Lindholmsförbindelsen kommer att ansluta vid Linnéplatsen, och att anslutning sker i form av ett tråg. Utgångspunkten för tråglokalisering är det alternativ som benämns som östligt 1 i projekt Lindholmsförbindelsens *PM Lokalisering av ny spårväg på Linnéplatsen inom projekt Lindholmsförbindelsen*. Östligt 1 innebär att dagens spårväg ligger kvar i befintligt läge och att tråget kommer upp öster om denna. En utveckling av programområdet utifrån en tråglokalisering i västligt läge har studerats och beskrivs i programmet som ett bortvalt alternativ, under kapitlet genomförande och konsekvenser.

Ett tillkommande tråg på platsen kommer att innebära både en fysisk och visuell barriär, bland annat då en cirka 1,5 meter hög mur längs tråget kommer att krävas. En stor utmaning för programmet är att hantera, och försöka minska, trågets negativa konsekvenser i stadsrummet.

Programmet studerar inte alternativa lokaliseringar av spårväg och tråg, utan utgår från de lokaliseringar som presenterats av projekt Lindholmsförbindelsen.

Möjliga tråglokaliseringar begränsas dessutom av ett antal fasta förutsättningar, där Lindholmsförbindelsens anslutning till befintlig spårväg upp till Medicinareberget samt undvikande av den så kallade Vegasvackan är de mest betydande. De fasta förutsättningarna innebär dels att anslutningar i markplan omöjliggörs, dels att tråget inte kan lokaliseras längre sydöst än alternativ Östligt 1.

En stadsmiljö som utgår från den gående människan är fokus. Översiktsplanens övergripande inriktning nära, sammanhållen och robust där fotgängare och cyklisterna ska vara prioriterade i innerstaden ska följas.

Slottsskogens roll som stadens största stadspark och hur parken möter den omkringliggande staden i en framtida kontext är en av de viktigaste programfrågorna. Slottsskogens huvudentré och Linnéplatsen ska ha en hierarkiskt överordnad roll i stadsrummen.

Programmet utgår från att Dag Hammarskjöldsleden i framtiden ska utformas som en boulevard, vilket innebär en mindre kapacitetsstark och utbredd trafiklösning. Det skapar bättre förutsättningar för hur platsen upplevs samt kan användas och utvecklas med omkringliggande stadsdelar och områden.

En ny spårväg ska anslutas på platsen och en större bytespunkt skapas. I förändringen finns möjlighet att utveckla området tillsammans med intilliggande projekt samt utifrån översiktsplanens viljeinriktning. En byggd struktur skapar nya stadsrum. Lindholmsförbindelsen och den nya bytespunkten väntas medföra ett större flöde av människor till platsen än idag.

Frågor kopplade till ekonomi och finansiering kommer att beröras mycket översiktligt. Vilka åtgärder som finansieras inom projekt Lindholmsförbindelsen respektive vilka åtgärder som behöver finansieras genom investeringsnomineringar alternativt genom andra detaljplaner och projekt kommer att behöva utredas vidare. Inom programområdet kan det uppstå problem med framkomligheten för räddningstjänst, polis och ambulans vid händelse av skyfall redan i nuläget. För att lösa skyfallsproblematiken behövs åtgärder både inom och utanför programområdets geografi. Då flertalet åtgärder ligger utanför planprogrammets geografi beskrivs en inriktning för möjliga skyfallsåtgärder översiktligt i planprogrammet.



Flera anspråk ska samsas inom programområdet

Förutsättningar

Markägoförhållanden och gällande planer

Programområdet består till stor del av kommunägd mark. I norra delen finns privata fastighetsägare såsom ett flertal bostadsrättsföreningar, Akademiska hus och Eklandia Fastighets AB.

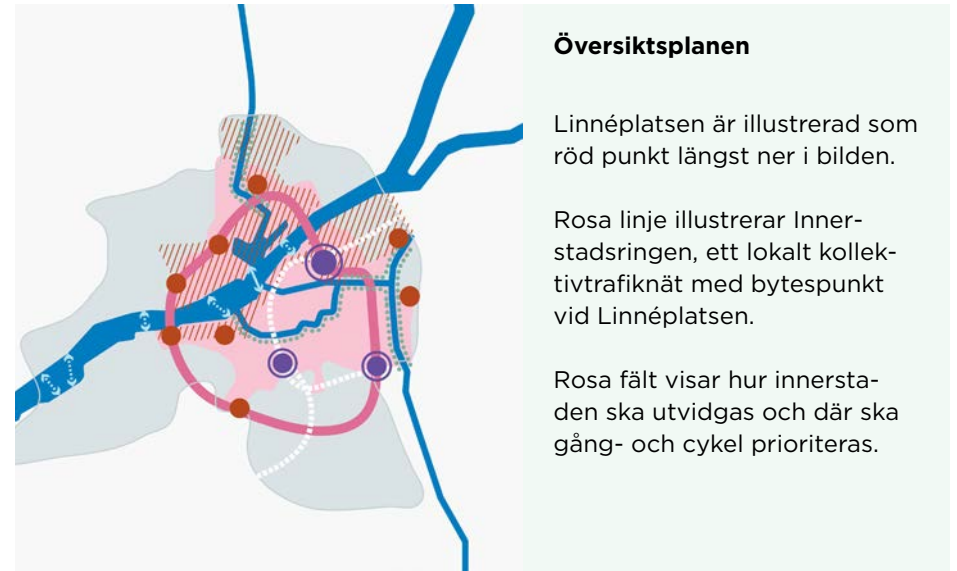
Inom området finns stadsplaner, tomtindelningar och detaljplaner från sent 1800-tal till 1990-tal. Alla genomförandetider har gått ut. Inom planprogrammet består Slottsskogen, Annedalskyrkans närområde samt delar av Dag Hammarskjöldsleden med Linnéplatsens område för spårvagn och buss av icke-planlagd mark.

Översiktsplan

Översiktsplan för Göteborg är kommunens övergripande strategi för mark-, vatten-, och bebyggelseutveckling och dess rekommendationer är vägledande för planprogrammets förslag. Översiktsplanen antogs av kommunfullmäktige våren 2022.

Översiktsplanens huvudstrategi är att planera för en nära, sammanhållen och robust stad. Stadskärnan ska vidgas och växa över älven och innerstaden ska utvidgas. Inriktningen ska vara hög täthet och funktionsblandning, utifrån läge i staden. I den utvidgade innerstaden ska tillgänglighet för fotgängare och cyklister stärkas och kollektivtrafiken behöver därför anpassas till omgivande stadsmiljö.

I översiktsplanen pekas Slottsskogen ut som stadspark. En stadspark är en mångfunktionell större park, som är så attraktiv att den lockar människor från hela Göteborg. Slottsskogen är en av Göteborgs största, äldsta och mest populära parker. Här finns stora gräsytor för picknick och många promenadvägar för motion. Parken är en mötesplats året runt med lekplatser, olika aktivitetsytor och har en av Sveriges äldsta djurparker. Slottsskogen huserar flera stora kultur- och idrottsevenemang varav flera årligt återkommande. Många av dessa evenemang är en motor för stadens besöksnäring och bidrar till ett attraktivt Göteborg.



Linnéplatsen i översiktsplanen

I översiktsplanen är Linnéplatsen utpekad som nod för stadsutveckling med följande rekommendationer:

- » Säkerställ i planeringen viktiga gång- och cykelstråk och dess upplevelsevärden.
- » Utveckla Linnéplatsen som entré till stadskärnan och Slottsskogen och ett väl gestaltat stadsrum med plats för vistelse.
- » Hantera hållplatslägen samlat för en god bytespunkt och verka för att minska de trafikala markanspråken, för att stärka och utveckla Slottsskogens gränser och funktion som målpunkt.

I översiktsplanen står även att Slottsskogen bör utvecklas till ett starkt strukturerande stadsbyggnadselement som förtydligar och definierar de omgivande stadsrummen och gatorna, samt att parkens gräns bör stärkas och förtydligas mot Linnéplatsen och boulevarden.

Vidare pekas Linnégatan och Övre Husargatan ut som stadslivsstråk i översiktsplanen. Stadslivsstråken ska bidra till en attraktiv stadsmiljö och stödja ett levande stadsliv med fokus på gående och upplevelse i ögonhöjd.

I översiktsplanen är en utgångspunkt att Dag Hammarskjöldsleden på sikt omvandlas till en boulevard. Ett västligt läge av boulevarden föreslås mellan Linnéplatsen och Annedalsmotet, på de delar som i dag är busskörfält. På så vis möjliggörs prövning av bebyggelse på ytor nedanför Annedalsberget. Det västliga läget innebär att dalgångens landskapsrum bibehålls, då bebyggelse endast kan ske på boulevardens östra sida.

I det tematiska tillägget till översiktsplanen för översvämningsrisker som antogs av kommunfullmäktige 2019 har staden redovisat mål och strategier för klimatanpassning med avseende på översvämningsrisker i ny stadsplanering.

Riksintressen

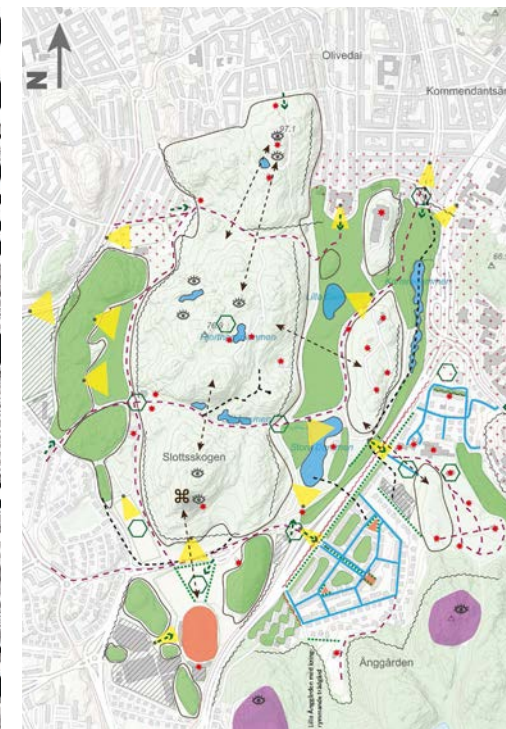
Linnéplatsen ingår i ett större område som omfattas av både riksintresse för kulturmiljö och riksintresse för friluftsliv.

Riksintresse kulturmiljö

Slottsskogen, Linnéplatsen liksom Karlsrofvälet ingår i område av riksintresse för kulturmiljövården, Slottsskogen - Botaniska Trädgården – Änggården [O 2:7]. I motiveringen av riksintresset uttrycks ”Vidsträckt park- och rekreationslandskap som visar Slottsskogens utveckling från kunglig djurgård och jaktlandskap under Älvsborgs slott, till folkelig park i engelsk stil efter inkorporeringen med Göteborg 1868 samt anläggandet av Botaniska trädgården till stadens 300-årsjubileum på Stora Änggårdens ägor, ett av de främsta uttrycken för den göteborgska donationsandan.” och vidare ”Radhus- och villaområdet Änggården som speglar utvecklingen inom planering och arkitektur under tiden från 1910- till 1940-talen.”



Riksintresse kulturmiljövården är rödskrafferad och riksintresse friluftslivet är grönmarkerad.



Fysiska och rumsliga uttryck kopplat till riksintresse kulturmiljövården.

Illustration från Antikvariskt planeringsunderlag: Riksintressen utanför centrala Göteborg, 2020 (viktig grönska, platser, entréer, betydelsefulla siktält, byggnad med symbolvärde, försvunna strukturer).

Området utgörs av ett geografiskt sammanhängande område som innefattar två av stadens främsta parkanläggningar samt bostadsområdet Änggården. Slottsskogen, med naturanpassad park typisk för det sena 1800-talet bedöms vara landets största och bäst bevarade storstadspark. Riksintresseområdet som helhet innehåller miljöer med höga kulturvärden i huvudsak bestående av natur och parkområden med inslag av grönstruktur, äldre bebyggelse och historiska vägsträckningar. Inom

området finns utsiktsplatser med betydelsefulla vy över staden, Slottsskogens vattentorn – landmärke för centrala staden samt grönklädda bergshöjder som utgör en viktig del i stadens siluett.

I Slottsskogen uttrycks riksintresset genom den engelska parkens egenskaper. Detta får sitt uttryck bland annat genom att de uppstickande bergspartierna manifesteras genom att Naturhistoriska museets byggnad är högt placerad på berget och samspelar med Vattentornet på nästa uppstickande bergsparti åt väster och med Annedalskyrkan åt sydöst. Nedanför Naturhistoriska museet breder de generösa gräsytona ut sig och välkomnar till både aktivitet och vila. Här finns den grävda dammen som ökar landskapets variation och som formar intressanta landskapsrum. Variation och långa vyer är en av den engelska parkens kännetecken. Linnégatan har sin fortsättning genom Linnéplatsens cirkelformade plats och in i parken. Karlsrofältet är en väsentlig del av Liljenbergs gestaltning med omväxling och kontraster mellan slutet och öppet, mellan bebyggt och grönska.

Kommunens målsättning i gällande översiktsplan är att ingen påtaglig skada ska uppkomma på riksintressen för kulturmiljövården. Rekommenderade förhållningssätt är att kulturmiljövården ska lyftas och stärkas i stadsutvecklingen som del i att slå vakt om centrala stadens historiska förankring, attraktivitet och identitet. Vid ny bebyggelse och infrastruktur ska hänsyn tas till värdefulla natur-, kulturmiljö-, och landskapsbildsvården. Riksintressets värdebärande uttryck är särskilt känsliga för förändringar.

Riksintresse för friluftsliv

Delar av Slottsskogen ligger inom riksintresse för friluftsliv Änggårdsbergen, Slottsskogen, Fässbergsdalen (FO 47) där områdets huvuddrag för Slottsskogen kortfattat kan beskrivas som: naturskön park, vidsträckt utsikt, kontrast mellan anlagd park och naturlig skog i form av gräsmattor samt naturskog med inhemska träd som lind, bok, lönn och olika sorters ek. Vissa träd är upp mot 300 år gamla. Här finns exotiska träd, den lummiga Azaleadalen. Djurpark med bland annat älg, ett rikt fågelliv. Dammar. Användning för konserter och evenemang under stora delar av året. För utveckling av områdets värden är bl a följande beskrivet med bäring på programmet; Noggranna avvägningar behövs för utveckling av verksamheter i kanten på Slottsskogen.

Strategiska dokument

Göteborgs Stads miljö- och klimatprogram 2021–2030

Göteborgs Stads miljö- och klimatprogram, antaget i kommunfullmäktige, är den gemensamma plattformen för stadens långsiktiga strategiska miljöarbete, och beskriver hur stadens ska arbeta för att ställa om till en ekologiskt hållbar stad år 2030. Bland de mål som berör program för Linnéplatsen kan särskilt följande lyftas fram: Naturen - öka den biologiska mångfalden i stadsmiljön, Klimatet - minska klimatpåverkan från transporter, Människan - säkra en god luftkvalitet, en god ljudmiljö samt säkra tillgången till grönområden och nyttja ekosystemtjänster.

Göteborgs Stads program för en jämlik stad 2018–2026

Göteborgs Stads program för en jämlik stad omfattar samtliga nämnder och styrelser för perioden 2018–2026. Programmet är antaget i kommunfullmäktige och har som syfte att, utifrån målet att Göteborg ska vara en jämlik stad, peka ut viktiga målområden som aktörer i Göteborg ska samlas kring för att tillsammans bidra till att minska skillnaderna i livsvillkor i staden.

Planprogram för Linnéplatsen har bäring på målområde Skapa hållbara och jämlika livsmiljöer. I efterföljande planering och genomförande bör målområde Skapa förutsättningar för delaktighet, inflytande och tillit arbetas med.

Målområden för en jämlik stad

- » Skapa god start i livet och goda uppväxtvillkor
- » Skapa förutsättningar för arbete
- » Skapa hållbara och jämlika livsmiljöer
- » Skapa förutsättningar för delaktighet, inflytande och tillit

Göteborgs Stads kulturprogram

Göteborgs kommunfullmäktige antog 2013 ett kulturprogram för Göteborgs Stad. Kulturprogrammet är styrande för stadens samtliga nämnder och styrelser och beskriver vad Göteborgs Stad ska uppnå för att utvecklas till en ledande stad inom konst, kultur och evenemang. Kulturprogrammet är ett styrdokument som ger stadens förvaltningar och bolag strategier och metoder för att samarbeta kring mål och strategiska utvecklingsfrågor inom tre områden: konstpolitik, kulturpolitik och kulturplanering.

Kulturplanering

Målet är att skapa en attraktiv livsmiljö i staden. Kulturplanering ska föra in kulturella perspektiv i stadsplaneringen. Konst och kultur ska stå i centrum för utvecklingen av staden. Kulturplaneringen använder begreppet kultur i bred mening. Den omfattar att värna allt från offentlig konst till arkitektur, till människors möjligheter att ägna sig åt idrott och stadsodling. Kulturplanering handlar om stadens offentliga rum, människornas sociala liv och stadens identitet.

Att implementera kulturplanering i stadsutvecklingen samt stärka kulturens roll i befintlig miljö är två aktiviteter som lyfts fram i stadens plan för samverkan 2023 – 2026. Inom aktuellt planprogram för Linnéplatsen har områdets kulturvärden lyfts fram som förutsättning.

Målbild Koll2035

Målbild Koll2035 är ett program för utveckling av kollektivtrafikens stomnät. Målbilden, som antagits av Göteborgs kommunfullmäktige, beskriver hur kollektivtrafiksystemet i Göteborg, Mölndal och Partille ska omhänderta en växande befolkning och ökat hållbart resande. En av de huvudsakliga principerna för utveckling av kollektivtrafiksystemet är fler snabba och tydliga tvärförbindelser. Lindholmsförbindelsen är en central komponent i målbilden och bidrar genom att skapa en ny, kapacitetsstark spårvägslink för resor till och från Hisingen.

Vid Linnéplatsen antas, förutom Lindholmsförbindelsen, även Citybuss trafikera. Citybuss kan ses som en vidareutveckling av dagens stombussystem. En särskild stråkstudie för Citybuss har tagits fram och illustrerar körvägar genom Linnéplatsen. I stråkstudien antas att Citybuss trafikerar mellan Övre Husargatan och Medicinareberget, med separata busskörfält och hållplatser vid Linnéplatsen.

Grönplan för en nära, sammanhållen och robust stad

Grönplanen är ett vägledande dokument för alla planerande, byggande och förvaltande förvaltningar och bolag inom Göteborg och syftar till att visa hur Göteborg kan stärkas som en stad med stora gröna kvaliteter, ur ett ekologiskt, socialt och ekonomiskt perspektiv, samtidigt som staden utvecklas.

Strategier för en nära, sammanhållen och robust stad

Fetmarkerade med bäring på arbetet inom planprogram för Linnéplatsen

1. Bevara och utveckla stadens ekosystemtjänster

2. Utveckla och bevara de gröna kilarna

3. Förstärk och utveckla blågröna stråk

4. Stärk gröna stråk och samband i staden

5. Säkerställ god tillgång till parker och naturområden

6. Värna och utveckla en robust grönstruktur i den hårdgjorda staden

7. Skapa ett varierat innehåll i parker och naturområden

8. Utveckla grönstrukturen genom skötsel

9. Involvera, informera och aktivera

Strategiska dokument om skyfall

Göteborg står inför ett flertal utmaningar kopplade till översvämningar och ett framtida klimat, däribland kraftiga skyfall. Som ett led i klimatsäkringsarbetet har Göteborg stad tagit fram underlag som beskriver stadens arbete med skyfall.

I Strukturplan för hantering av översvämningsrisker - Avrinningsområde Linnéstaden (2021-01-16) analyseras konsekvenserna vid ett hundraårsregn och för att begränsa konsekvenserna är typanläggningar identifierade. I metodutvecklingsprojekt Områdesvist planeringsunderlag för vatten Linnéplatsen-Slottsskogen-Änggården-Medicinareberget presenteras en vidareutveckling av åtgärder för att fördröja vatten, som kan förbättra skyfallssituationen vid Linnéplatsen.

Under våren 2024 har Stadsbyggnadsförvaltningen och Kretslopp och vatten påbörjat ett arbete med att utreda om ett eventuellt genomförande av åtgärderna samt kostnadsnyttoanalysera respektive åtgärd.

Lindholmsförbindelsen

Lindholmsförbindelsen är en central del i målbild Koll2035, och utpekad i översiktsplanen som en del av innerstadsringen för spårvägstrafik. Lindholmsförbindelsen är av stor vikt för utvecklingen av kollektivtrafiken i Göteborg, och bedöms nödvändig för att skapa ett mer robust spårvägssystem och främja hållbara resor. Idag saknas en gen förbindelse mellan Norra Älvstranden och innerstaden på södra sidan av älven. Ungefär 80 procent av all kollektivtrafik mellan Hisingen och fastlandet går på Hisingsbron, vilket skapar ett störningskänsligt system och flaskhalsar vid bland annat Brunnsparken. Den kraftfulla stadsutvecklingen på Lindholmen och centrala Hisingen skapar behov av fler kollektivtrafikförbindelser, där Lindholmsförbindelsen bedöms vara den åtgärd som har störst betydelse.

Lindholmsförbindelsen är ett projekt inom Sverigeförhandlingen och ingår i avtalet om storstadsåtgärder. Projektet är benämnt "Spårväg och citybuss Norra Älvstranden, centrala delen inklusive Backaplan och Lindholmsförbindelsen". Ram- och objektavtal för storstadsåtgärderna fattades av kommunfullmäktige år 2017. Inriktningsbeslut för tunnelsträckning undertecknades av staten, Västra



Exempel på tråg

Götalandsregionen samt Göteborgs Stad i december 2017 och godkändes av regeringen i augusti 2018.

År 2021 fattade kommunfullmäktige beslut om att Lindholmsförbindelsen ska utformas som en tunnel under älven, och inte som en bro, vilket emellertid inte påverkar föreslagen lösning vid Linnéplatsen.

Under våren 2023 gick projekt Lindholmsförbindelsen ut på samråd av järnvägsplan gällande lokalisering av spårväg på Linnéplatsen. I samrådet presenterades tre ww, Västligt, Östligt 1 samt Östligt 2. I samrådsvaret förordade stadsbyggnadsnämnden att projektet inte bör gå vidare med alternativ Östligt 2, då alternativet skapar en barriär vid Slotsskogens entré och innebär ett intrång i parken. Av Östligt 1 och Västligt bedömdes Östligt 1 ha störst fördelar, då alternativet ger bäst förutsättningar för utveckling av platsen ur ett stadsbyggnadsperspektiv. Utifrån stadsbyggnadsnämndens svar utgör Östligt 1 projektets huvudalternativ medan Östligt 2 inte studeras vidare.

Lindholmsförbindelsen



Spårväg och citybuss Norra Älvstranden, centrala delen, inklusive Backaplan och Lindholmsförbindelsen, underlag till beslut i kommunfullmäktige.

Spårväg- och hållplatsutbredning



Alternativ Östligt 1
markerat i blått



Alternativ Västligt
markerat i rött

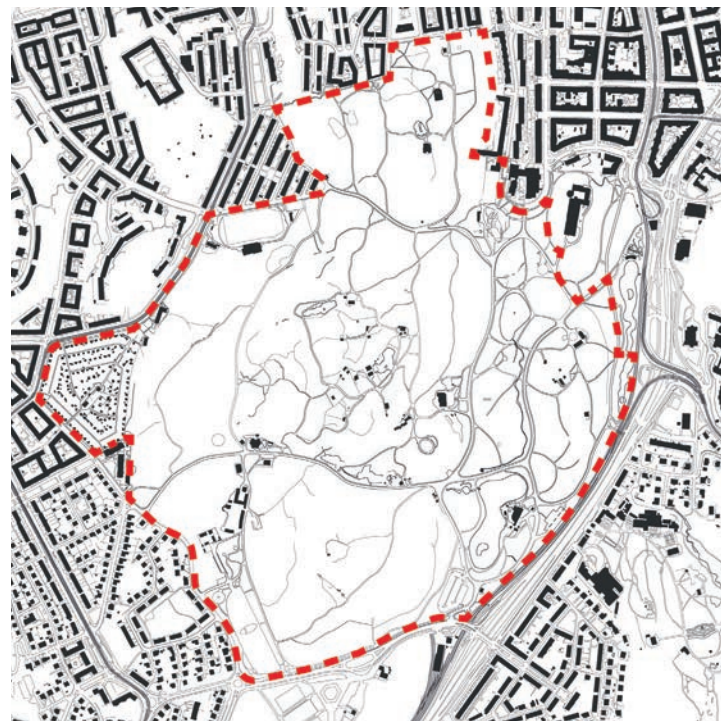
Slottsskogen – bildande av kulturresevat

Stadsbyggnadsnämnden (dävarande Byggnadsnämnden) har sedan 2009 ett uppdrag av kommunfullmäktige att skapa ett långsiktigt skydd för Slottsskogen, huvudsakligen i form av kulturresevat. Arbetet påbörjades 2009 och var ute på samråd i slutet av 2022.

Med sin långa tradition som rekreationsområde utgör Slottsskogen ett viktigt kulturhistoriskt arv, en grön lunga och en social mötesplats i Göteborg. Skyddsformen kulturresevat säkerställer ett långsiktigt skydd för Slottsskogen, och möjliggör utveckling på ett strukturerat sätt med utgångspunkt i parkens värden. De prioriterade bevarandevärdena är; parkens historia, både samhälls- och parkhistoriskt; storleken och hur parken möter staden; förutsättningar för rekreation, integration, pedagogik, aktivitet, evenemang och idrott; djurparken; skyddsvärda byggnader, byggnadsverk och detaljer, särskilt skyddsvärda träd, ädellövskog samt dammar; parkens höga naturvärden och viktiga ekosystemtjänster samt del av en sammanhängande grönkil.

Slottsskogen saknar i stora delar formellt skydd, i former som bestämmelser i exempelvis detaljplan. Merparten av resevatet utgörs av icke planlagt område eller äldre stadsplaner. Konkurrensen om marken är stor i den centrala staden och intressen och projekt gör kontinuerligt anspråk på ytor i parken, framför allt i dess kanter. Samordning av frågor och en helhetssyn över parken och dess framtida roll brister. Ett flertal kulturhistoriskt intressanta byggnader och miljöer är eftersatta och lever ej upp till önskad kvalitet i ett långsiktigt perspektiv. Nya tillägg uppkommer utan förankring i den natur- och kulturhistoriskt värdefulla miljön.

I översiktsplanen beskrivs att Slottsskogen bör utvecklas till ett starkt strukturerande stadsbyggnadselement som förtydligar och definierar de omgivande stadsrummen och gatorna. Parkens gräns bör stärkas och förtydligas mot Linnéplatsen och boulevarden. Dessa tankar hänger ihop Slottsskogens föreslagna kulturresevat där en övergripande målsättning är att Slottsskogen ska ha en stark och strukturerande roll, med tydliga entréer, kanter som domineras av grönska samt annonsering av parken på håll. Utveckling och tillägg av byggnader och miljöer sker utifrån en medvetenhet kring det kulturpräglade landskapet. Ekosystemtjänster hjälper att förstärka parkens karaktär.



Avgränsning av Kulturresevatet Slottsskogen (samråd 2022)



Idegranslabyrinten i Slottsskogen från 1999

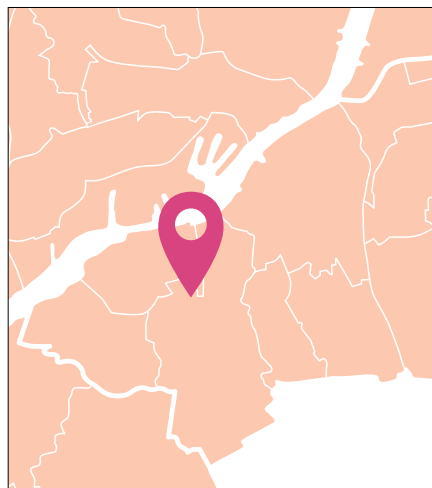
Analys

Analysen ger en grundläggande förståelse för platsen, hur den har vuxit fram, naturgivna förutsättningar och rumsliga uttryck, funktion och användning, där fokus är på helhet, platsens potential och problemställningar. Utifrån översiktsplanens rekommendationer och viljeinriktning samt programmets syfte och mål har sedan intentioner för platsens utveckling tagits fram.

Platsen i staden

Platsen utgör en brytpunkt i staden, där innerstaden övergår från tätare kvartersstad till en mer öppen stadsstruktur och Göteborgs största stadspark Slottsskogen. Här sker ett skifte i karaktär, funktion och tempo.

Linnéplatsenområdet har en stor betydelse för Göteborg med en lång historia. Här finns en blandning av innerstadsmiljö och stora, viktiga målpunkter, Slottsskogen, Naturhistoriska och universitetet med flera institutioner är belägna här.

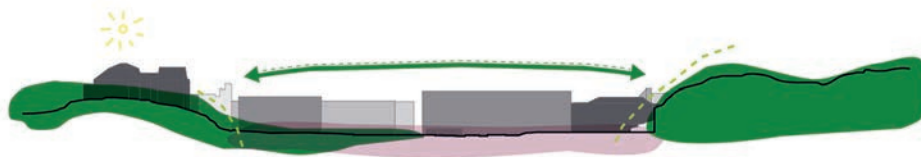


På Linnéplatsen möter den livliga, tätare kvartersstaden en mer öppen och grön stadsstruktur med stora viktiga parker som stadsparken Slottsskogen, Botaniska trädgården och naturreservatet Änggårdsskogen.

De stora dragen i stadslandskapet, de naturgivna förutsättningarna

Stadslandskapet karaktäriseras av en tydlig grön dalgång med infrastruktur i öster och park i väster. I norr möter den tätare kvartersbebyggelsen vid Linnéplatsen med sin tydligt rundade form. I slänterna i nordost ligger institutionsbebyggelse i grönska. Storvuxna träd skapar gröna ridåer och rumslighet i den större skalan. På kullarnas sidor finns tydliga landmärken i form av Annedalskyrkan och Naturhistoriska museet, vilka ger ett historiskt djup. I de lägre delarna av Slottsskogen finns dammar som historiskt hade en större utbredning.

Topografin är hela tiden närvarande i olika skalor. Utöver den stora dalgången har Linnéplatsen en tydlig nivåskillnad, vilket är av stor betydelse för de visuella sambanden i området och upplevelsen i ögonhöjd.



De stora dragen i stadslandskapet, i form av bebyggelse, topografi och grönsstruktur och dess inbördes samband. Plan och sektion (väst – öst)



Sammanhängande grön siluett.



Vattenmässiga förutsättningar

Vattenfrågorna följer inte plan- eller fastighetsgränser och måste därför ses som en strukturerande förutsättning. I staden behöver vi därför arbeta med frågan tidigt i planeringen och vara beredda på att utredningar i samband med detaljplanering, när det gäller vattenfrågan kan behöva omfatta ett betydligt större område än den enskilda detaljplanen.

Linnéplatsen ligger inom ett stort avrinningsområde för vatten som omfattar cirka 330 hektar. I avrinningsområdets mellersta delar finns större samhällsviktiga verksamheter (Sahlgrenska universitetssjukhus och verksamheter vid Medicinareberget) och bostadsbebyggelse (Änggården) samt parkområden (Botaniska och Slottsskogen). De lägre delarna av området kännetecknas av parkområde (Slottsskogen) och omfattande infrastruktur med spårväg och större trafikled (Dag Hammarskjölds led). Dag Hammarskjöldsleden utgör en tungt trafikerad väg som sträcker sig från Linnéplatsen och söderut. Vägen korsar avrinningsområdets gräns i höjd med Slottsskogsvallen. Dag Hammarskjöldsleden är ett högprioriterat stråk för räddningstjänsten.

Fram till sent 1800-talet rann Djupedalsbäcken i dallandskapet, som då kulverterades. Vid kulverteringen ersattes bäckens flödesvägar av vattenledningar med begränsad kapacitet vid stora flöden. Det som förr var naturliga svämplan för bäcken har bebyggts, vilket leder till att områden översvämmas.

Inom programområdet leds samtligt dagvatten till separerat dagvattenledningsnät i Dag Hammarskjöldsleden och vidare norrut i Linnégatan. Även vatten från Fågeldammarna leds via ledningsnätet vidare norrut och släpps sedan ut i Göta älv. Fågeldammarnas utlopp mynnar i en ledning som i Dag Hammarskjöldsleden, upp till Linnéplatsen, löper parallellt med ytterligare en ledning som går samman under Linnéplatsen och fortsätter sedan norrut i Linnégatan. Ledningen är en kulverteringen av Vitsippsbäcken som tidigare löpte norrut i Linnégatan mot Göta älv. Dagvattenledningsnätet bedöms ha kapacitet att avleda ett 30-årsregn utan att marköversvämning uppstår. Längre nedströms längs Linnégatan finns kapacitetsbrist i anslutande ledningar.

Generellt är skyfallsfrågan den största vattenutmaningen i området. Stora skyfallsvolymer ansamlas längs Vitsippsbäcken och leds under Dag Hammarskjöldsleden till Karlsrodammarna. Från Karlsrodammarna bräddar



vattnet upp på kringliggande mark vid skyfall. Stora flöden korsar Linnéplatsen och fortsätter norrut mot recipienten Göta älv.

Framkomligheten för räddningstjänst (bland annat till och från Sahlgrenska) behöver säkras vid skyfall. Vid planläggning ställs krav på att planläggningen inte medför en försämring vid skyfall för intilliggande fastighet.

Avseende dagvattenkvalitet kan konstateras att det finns ett reningsbehov för befintliga stadsmiljöer. Större trafikleder och gator inom avrinningsområdet vilka innefattar Dag Hammarskjöldsleden, Per Dubbsgatan och Ehrenströmsgatan saknar exempelvis ofta dagvattenrening. För största delen av området är Göta älv recipient medan delar av uppströms urbana områden initialt avvattnas mot Vitsippsbäcken för att sedan ledas vidare till Göta älv. Vitsippsbäcken utgör en mycket känslig recipient för vilken stränga utsläppskrav föreligger. Ett stort behov av rening av dagvatten från Sahlgrenskaområdet vilket avvattnas till Vitsippsbäcken föreligger. En reningsanläggning för rening av dagvatten och då främst från tungmetaller och mikroplaster innan utsläpp i Vitsippsbäcken har anlagts.

Kartans framväxt - nedslag i historien

Genom att undersöka hur området har vuxit fram ökar förståelsen för platsen, varför det ser ut som det gör idag och vilka grundtankarna för strukturer och spår i stadslandskapet än gång var.

Programmet undersöker flygfoton från 1942, 1970 och jämför med idag. Slottsskogen som plats har en mycket lång historia, redan 1624 fick allmänheten vistas i området, själva parken tillkom först på 1870-talet följt av Linnéplatsen med omgärdande bebyggelse.

1942

Kartan från 1942 visar hur Slottsskogens grönska mötte stadsbebyggelsen i Linnéplatsens då tydligt rundade form. Entrén till parken hade en mer centrerad och symmetrisk placering i förhållande till Linnégatans sträckning och tidigare fanns även grindar och vaktmästarstuga vid entrén.

Slottsskogen med dammarna hade en mycket större utbredning åt norr och öster och parken mötte bebyggelse i form av större villor i dalgången samt Säröbanans stationshus med spår söderut. Längs östra bergssidan tog man sig upp mot Sahlgrenska sjukhuset.

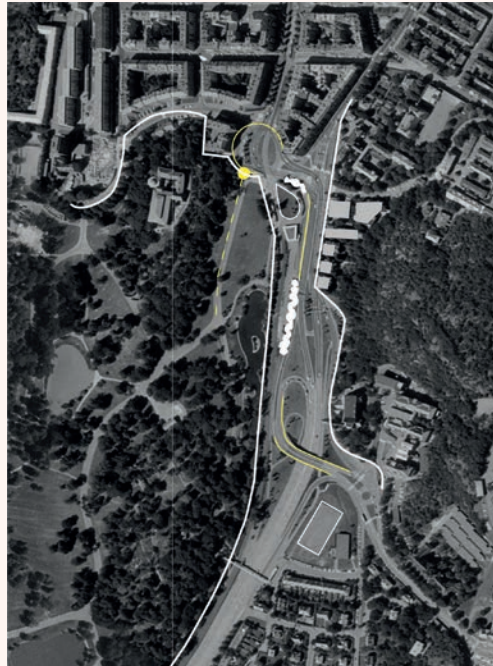
Kartbilden visar på många av ursprungstankarna för platsen i stort. Här fanns en större tydlighet i vad som var park, plats och gata/ spår samt ett tydligare förhållningssätt till topografin.



1970

Stora förändringar har påbörjats längs Slottsskogens östra sida. Den tydliga gränsen mellan park, stadsrum och gator/spår börjar suddas ut. Den nyttillkomna vändslingan för spårvägen samt bredare sektioner i gaturummen, tar i anspråk delar av parken som tidigare utgjorde en markerad grön gräns och som med sin grönska även formade en del av Linnéplatsens runda form.

Slottsskogens entré är flyttad något västerut och norra delen av dammarna har försvunnit. Entréområdet är delvis upplöst. En svängd träridå markerar resterna av parken. Säröbanan med stationshus är borta och



Dag Hammarskjöldsleden är nu utbyggd. De äldre större villorna och kvarteren längs dalgångens östra sida samt trädrader längs Dag Hammarskjöldsleden ger tydlighet och stadga och förstärker rörelsen i dalrummet. Annedalsmotet är utbyggt i sin första, smäckra version, endast för biltrafik.

Trots de stora förändringarna som sker i mitten av 1900-talet, finns en medvetenhet kring stadslandskapets topografi, grönstruktur, bebyggelse, linjer och rörelser. Linnéplatsens starka form bröts delvis ner och stora delar av Slottsskogen togs i anspråk i och med spårdragningen och har sedan dess varit svår att kvalitativt gestalta på ett funktionellt och formmässigt sätt.

Idag

Under de senaste decennierna har trafikytorna vuxit ännu mer och stringensen i dalgångens botten gått förlorad, vilket illustreras i dagens karta.

Ny solitär bebyggelse med ett större avstånd från Dag Hammarskjöldsleden har ersatt tidigare bebyggelse längs östra bergsslänten. Busskörfält med cirkulation samt busshållplatser har tillkommit utan några ramar för utbredning och gestaltning, vilket minskat de gröna ytorna längs spårväg samt i vändslinga. Annedalsmotet har vuxit för bland annat spårväg och buss i flertal relationer.

Barriärer och avstånd har sammantaget vuxit under de senaste decennierna. Många nyligen genomförda förändringar har inte tagit utgångspunkt i platsens historik och potential till följd att fler och fler kvaliteter har gått förlorade. Linnéplatsen och Slottsskogens entré har utvecklats och förvaltats utan en tydlig idé.



Kulturhistoriska värdebärare

Platsens kulturhistoriska värden är stora. Här knyts stadsbyggnad samman med folkhälsa och läromiljöer i den expanderande industrialismens kontext.

Byggnader av olika karaktär formar mötet mellan Linnéplatsen och Slottsskogen. Några följer Linnéplatsens form och förtydligar den och skapar en rumslighet som utgör väggar och på så sätt bildar den runda platsen. Andra byggnader är särskilt framträdande och kan sägas manifestera platser. De samspelar också väl med varandra genom sin utformning i rött tegel och med en adderande arkitektur.

Annedalskyrkan inramas av grönskan och blir en tydlig del av Slottsskogen om än utanför den formella parken. När Annedalskyrkan anlades nyttjades medvetet platsens naturliga förutsättningar med berget och dess lövskog. Kyrkan byggdes på Medicinarebergets sluttning omgiven av grovstammiga äldre lövträd. Detta är omistliga kvaliteter.

De gröna sammanhangen knyter ihop Linnéplatsen och Slottsskogens entréområde med stads kvarteren utanför. Här finns skolträdgården, institutionsparken, trädalléer och förträdgårdar som bildar länkar och släktskap mellan olika stadsområden. samt Medicinarebergets siluett som ramar in miljön mot öster. Annedalskyrkans gröna sammanhang med Slottsskogen på motstående sida om dalgången förlänger upplevelsen söderut.

Byggnader som formar platser (gula) och som manifesterar platser och stadsrum (röda), siktlinjer i relation till landmärken och i gator samt grönskans betydelse utifrån kulturmiljöaspekt.



Linnéplatsen

Cirkelformen

Bebyggelsens utformning med svängda fasader som gemensamt skapar en halvcirkel mot norr.

Trädtrader och planterade ytor

förstärker stadsrummets/den öppna platsens runda form.

Stenstadens arkitektur

omsorgsfullt utformade tegelfasader och sammanhållen materialanvändning och färgskala som inramning av den öppna platsen.

Trädplantering/förgårdsmark

knyter samman stenstaden med Slottsskogen.

Karlsroplatsen

Omväxling och kontraster mellan slutet och öppet mellan bebyggt och grönska.

Radhusen som fondmotiv.

Slottsskogen

De uppstickande bergspartierna

Ekbacken och Medicinareberget bildar höga gröna väggar i dalgången.

Det visuella sambandet

mellan byggnadsverken på höjderna museet - vattentornet - kyrkan.

Karlsrodammen

Form och placering visar hur landskapets naturgivna förutsättningar nyttjats och har en funktion som avslut mot öster.

Variation

mellan öppna ytor och planteringar, långa vyer med fondmotiv

De grovstammiga gamla träden

som blir konstanter i ett föränderligt rum och fungerar som tidsmarkörer i parken.

Vägar och gångars mjuka dragningar

kontrasterar mot stadsbebyggelsen

Institutionsområdet

Nyttjandet av platsens förutsättningar genom att naturlig lövskog bibehållits.

Bebyggelsens placering med anpassning i förhållande till terrängen.

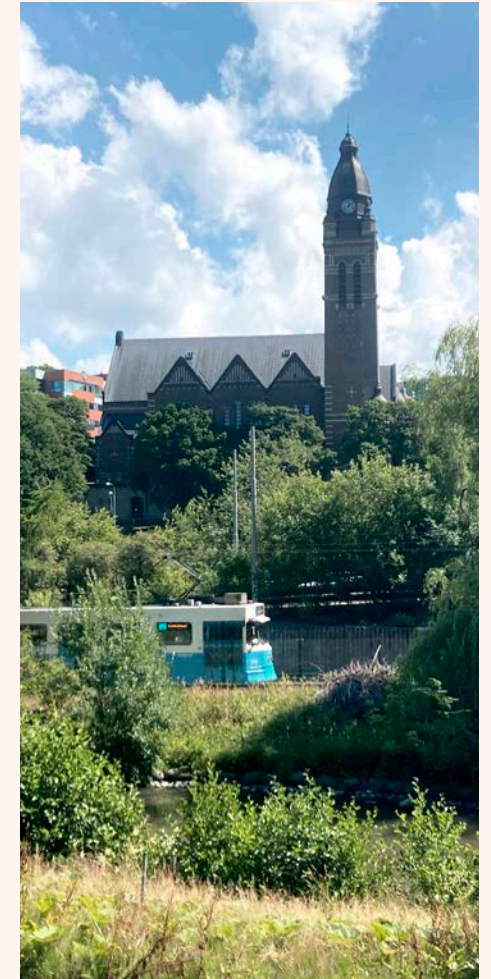
Trädgårdar med planteringar och trädkantade vägar.

Ett formspråk med dekorativ mönstermurning och spel mellan framskjutna och tillbakadragna byggnadsdelar.

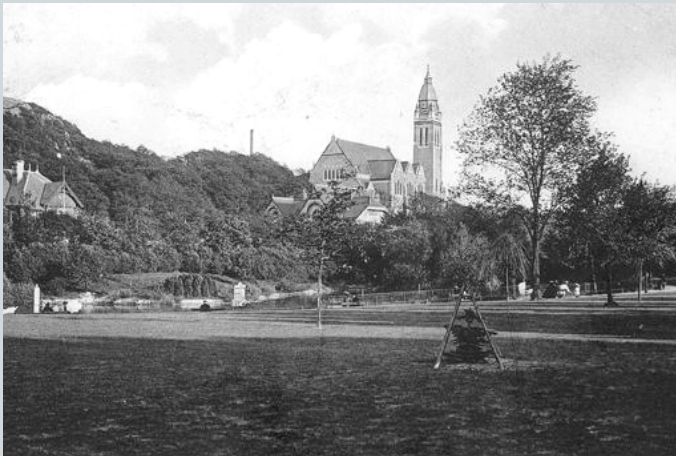
Trafikområdet

De betydelsefulla gröna och planerade "remsor" och "öar" som är anlagda i trafikområdet. De gröna länkar i viss mån samman de olika områdena och gör kontrasterna mildare.

Växling mellan sten och asfalt som kan förtydliga stadsrummet.



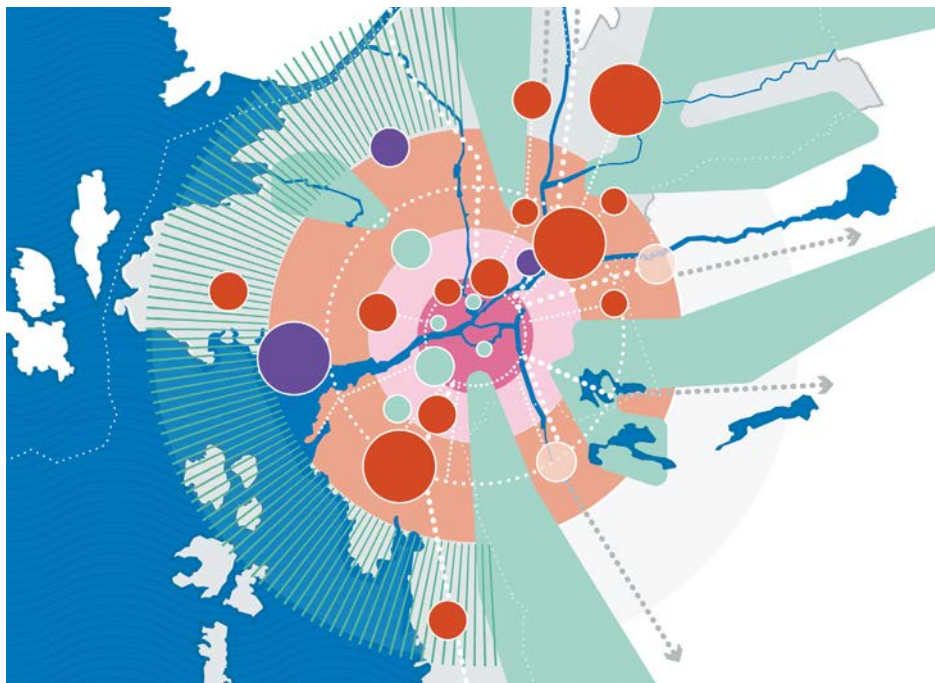




Grönstruktur i och runt programområdet

Regionalt sammanhang

Slottsskogen tillsammans med Änggårdsbergen och Sandsjöbacka utgör en grön kil som har stor betydelse på regional nivå för den gröna infrastrukturen. Gröna kilar är större sammanhängande grönområden som tack vare sin storlek och kontinuitet bidrar till att upprätthålla biologisk mångfald, samtidigt som de erbjuder rekreation och naturupplevelser. Kilarna är utpekade i överenskommelsen Strukturbild för Göteborgsregionen så väl som i strategikartan för Göteborgs stads översiktsplan. I Änggården-Sandsjöbackakilen är karaktäristiska landskapsdrag hållmark med synliga klippor samt möjligheten till utblick.

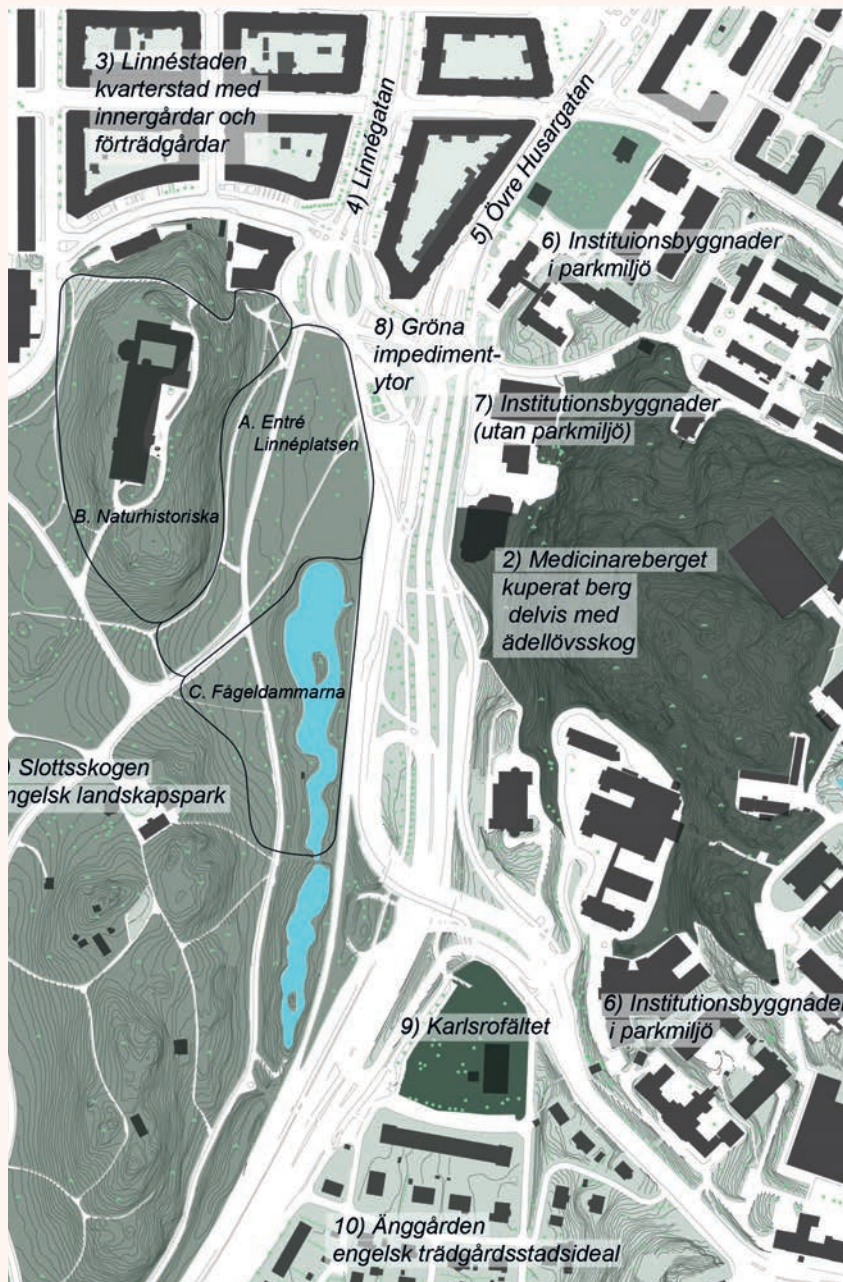


Göteborgs översiktsplan - Strategikarta visar hur de fem gröna kilarna sträcker sig in i Göteborg. Änggården-Sandsjöbackakilen är den gröna kilen i söder.

Landskapskaraktärer

Inom programområdet och närområdet finns en variation av landskapskaraktärer.

- 1) Slottsskogen är anlagd efter ett engelskt landskapsparksideal, med slingrande gångar mellan plana anlagda parkytor, trädbevuxna berg och dammar.
- 2) Medicinareberget är ett kuperat trädbevuxet berg. Liksom Slottsskogen är berget delvis bevuxet med ädellövskog. Äldre ekar bidrar starkt till karaktären.
- 3) Linnéstaden har sluten kvartersbebyggelse från främst början av 1900-talet, med förträdgårdar vid Rosengatan och Linnégatan samt innergårdar.
- 4) Linnégatan har trädrader på ömse sida av gatan och förträdgårdar eller rester av tidigare förträdgårdar. Vid Linnéplatsen finns en rundad trädrad som förstärker platsens runda form.
- 5) Övre Husargatan saknar trädrader inom programområdet, trädrader börjar först vid Sveaplan.
- 6) Nordöst om programområdet återfinns institutionsbyggnader i park. Här ligger Seminarieparken, flera av Göteborgs universitets huserar i flera byggnader samt Konstpedemin. Även Sahlgrenska, på andra sidan Medicinareberget omfattas av denna karaktär.
- 7) Traditionen med solitära institutionsbyggnader fortsatte på 1990-talet med Göteborgs Psykologiska Institution och Plikt- och prövningsverket längs Övre Husargatan, men då utan att en fortsätta på traditionen med parkmiljöerna, istället anläggs hårdgjorda ytor för parkering.
- 8) Längs Dag Hammarskjöldsleden finns gröna impedimentytor med klippta gräsytor och trädplanteringar. De trädrader som står längs körfälten tar ett abrupt slut vid cirkulationsplatsen, utan att ansluta till trädraderna vid Linnégatan eller Övre Husargatan.



9) Inklämt mellan Annedalsmotet och Dag Hammarskjöldsleden ligger Karlsrofältet som är en bullerstörd parkyta med kulturhistoriska värden. På Karlsrofältet spelade IFK Göteborg sin första match, år 1904. Parkytan har flertalet sociala och ekologiska värden, men platsens utsatta och inklämda läge minskar platsens kvalitet radikalt.

10) Söder om programområdet ligger Änggårdsbergen - byggt efter engelsk trädgårdsstadsideal.

Fördjupade områdeskaraktärer

För Slotsskogen finns fördjupade områdeskaraktärer beskrivna i fördjupad sociotopkarta för Slotsskogen:

A. Entré till Slotsskogen från Linnéplatsen

Platsen är flack med öppna gräsytor och enstaka solitärträd. Kantas i väst av en skogsbeklädd höjd i öst av trafik och spårvagnshållplats. Genomgång, kortare vistelse och långtidsvistelse.

B. Naturhistoriska

Skogsbeklätt berg med tät vegetation i branterna. Halvöppet, skuggigt och lägt kring centrala vistelseytorna. Områdets karaktär präglas starkt av Naturhistoriska museets byggnad. Långtidsvistelse.

C. Karlsrodammarna

Öppna gräsytor väster om dammen, övervägande flackt men brant ner mot dammen. Vegetation, grupper av träd. Kyrktornet utgör ett landmärke. Genomgång och kortpaus.

Slottsskogen - sociala värden

Slottsskogen är Göteborgs största stadspark och besöks flitigt året om. I parken finns flera målpunkter, bland annat utflyktslekplatsen Plikta, Naturhistoriska museet, djurgårdarna med mera. Här finns stora gräsytor för picknick och många promenadvägar. Parken används flitigt både till vardags av boende runt om i Majorna, Änggården och Linné, men används också vid tillfälliga, större evenemang i parken, så som t.ex. Way out west eller Göteborgsvarvet, då besökare kommer från hela Sverige. Många av dessa evenemang är en motor för stadens besöksnäring och bidrar till ett attraktivt Göteborg.

Ekologiska värden i och runt om programområdet

Slottsskogen är utpekad som ekologiskt särskilt skyddsvärt område, med undantag för delar av norra planprogramområdet. Området ska enligt översiktsplanen skyddas mot åtgärder som kan skada naturmiljön och vid förändring inom området ska särskild hänsyn tas för ekologiska värden.

Inom arbetet med att bilda kulturresevat för Slottsskogen har en trädinventering och trädvårdsplan tagits fram. Det finns 19 olika trädarter inom programområdet, där de vanligaste är bok, ek och avenbok. Generellt finns många äldre träd och färre yngre träd. På höjden mot Naturhistoriska museet domineras olika typer av skogsbestånd, både äldre och yngre ekskogar.

Delar av Slottsskogen och Medicinareberget är karterade som biotoper som är mycket lämpliga respektive lämpliga för mindre hackspett. Mindre hackspett är fridlyst genom 4 § artskyddsförordningen (2007:845) och lever främst i löv- och blandskog, särskilt bland ädellövträd.

Karlsrodammarna är viktiga rast- och övervintringsmiljöer för fåglar längs hela Västsverige. Det finns också flodkräftor och salamandrar i dammarna. Större vattensalamander är rödlistad. I Slottsskogen har åtta fladdermusarter observerats, vilka är fridlysta enligt artskyddsförordningen 4 §.

Sociala värden, så kallade sociotopvärden, som har kartlagts genom platsbesök, i och runt om Slottsskogen.





Äldre ekar i slänten upp mot Naturhistoriska museet.

Generellt i Slottsskogen finns flera arter av sällsynta svampar, insekter och andra ryggradslösa djur som är beroende av miljöer så som gamla grova ekar eller döda och döende träd. Slottsskogen är också ett värdeområde för mark- och vedlevande svampar, bland annat rödlistade tickor, samt mossor och lavar. Inom efterföljande detaljplanarbete kommer en naturvärdesinventering för detaljplanens område att tas fram.

Streckad linje i Slottsskogen visar ekologiskt särskilt känsliga områden enligt översiktsplanen. Röda områden är klassade som mycket lämpliga miljöer för den fridlysta mindre hackspetten, medan gula områden är klassade som lämpliga. Gröna punkter visar skyddsvärda träd. (Källa: Göteborgs Stads interna karttjänst Gokart)



Rörelser, samband och orienterbarhet

Linnéplatsens runda form är inte till fullo utnyttjad som stadsrum och ram för alla rörelser. Att Slottsskogens entré flyttades för ett antal decennier sedan har försämrat orienterbarheten och logiken. Gatusektionen mellan parken och Övre Husargatan är bred vilket skapar ännu större avstånd. Gränssnittet mellan tidigare förvaltningsområden för trafik och park är ogenomtänkt, eftersatta och saknar tydlig idé och arkitektonisk gestaltning. De trafikfunktioner som adderats till platsen under främst senare decennier har inte förhållit sig till befintliga stadsbyggnadselement.

Ur ett trafikalt och rörelsemässigt perspektiv fyller Linnéplatsen en viktig funktion i staden. Den samlar ihop och kanaliserar flöden till och från södra centrum och sydvästra Göteborg. Parkentrén är ett av de främsta gång- och cykelstråken i centrala Göteborg, både utifrån dess koppling till parken, och utifrån dess funktion som plats för fördelning av resande mellan södra delarna av Göteborg och Vasastan samt Masthugget/Linnéstaden.

Ur ett kollektivtrafikperspektiv är platsen främst en viktig bytespunkt. Den möjliggör byte mellan buss och spårväg, men är även betydelsefull för byten mellan spårväg och spårväg. Framför allt fördelar platsen resenärer med start- eller målpunkt södra och sydvästra Göteborg samt Medicinareberget/Sahlgrenska. Hållplatsernas betydelsefulla funktion återspeglas i analys av fotgängarnas rörelsemönster, där en stor del koncentreras runt bytespunkterna.

Linnéplatsen har även en betydande roll för cyklister, som färdas både till och från Slottsskogen och Dag Hammarskjöldsleden. Norr om Linnéplatsen nyttjar cyklister i första hand Övre Husargatan, vilket är ett betydelsefullt stråk att värna.

Flöden; specifikt gång (grön), cykel (blå), spårväg (röd).
Ytor för trafikala anspråk markerade i rosa.

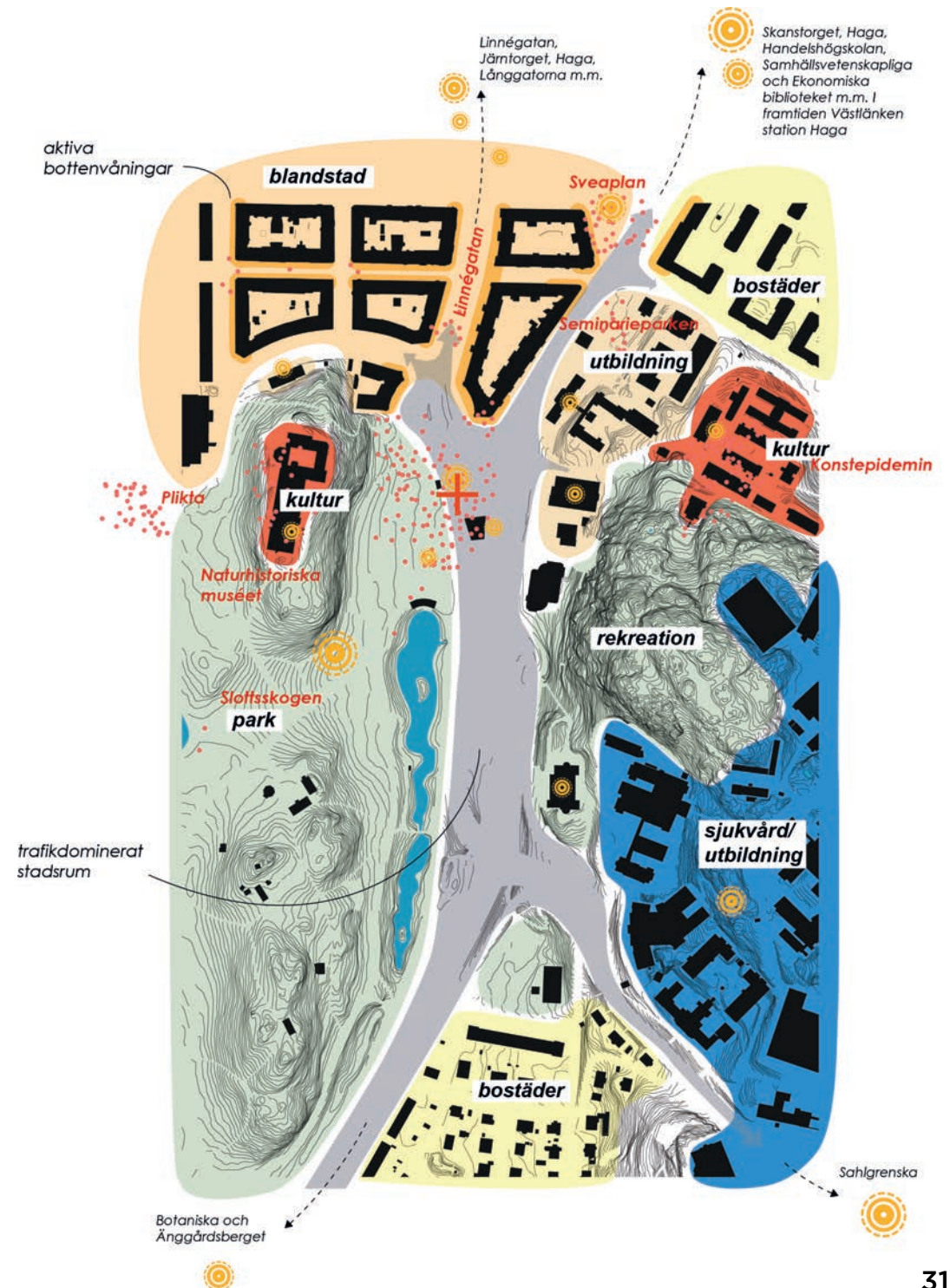


Kulturvärden och det lokala livet

Programområdet ligger i mitten av ett natur- och kulturkluster, med Linnéplatsen i centrum. Linnéplatsen omges av blandstad i norr, skolor och universitet österut och Slottsskogen i söder. Platsens läge i staden, tillsammans med blandningen av målpunkter runtomkring gör Linnéplatsen känd och välanvänd i många vardag. Men Linnéplatsen har även regional, nationell och delvis internationell betydelse, då besökare till större evenemang i Slottsskogen besöker platsen.

I Linnéplatsens närområde finns flera viktiga målpunkter och platser, så som Göteborgs naturhistoriska museum, Plikta, Linnégatan, Sveaplan, Seminarieparken och Konstpedemin. De kreativa verksamheter som finns i närheten, tillsammans med platsens kulturhistoria är en stor potential och skulle i större utsträckning än idag, kunna ges avtryck på platsen.

Linnéplatsen upplevs idag som rörig, trafikdominerad och svårorienterad för fotgängare och cyklister. Det är otydligt var Linnéplatsen börjar och tar slut i förhållande till park- och gatumiljöer. Det råder ingen samsyn i vad som är den faktiska platsen – är det gräsmattan, hållplatsen eller det halvrunda stadsrummet? Bedömningen är att Linnéplatsen behöver en tydligare gestaltning, för att skapa en helhet och ett centrum, tillsammans med alla de värden som finns runtomkring.



Användning, aktivitet och specifika mötesplatser i programområdet med omnejd

Platsens särprägel

Platsen består av större sammanhängande områden av bebyggelse och/eller grönska. Bergssidorna avgränsar det stora stadsrummet, med landmärken som Annedalskyrkan och Naturhistoriska muséet på höjderna. Grönskan och dalgången som möter den tätare bebyggelsen är grundläggande för platsens särprägel. Spårvägens placering längs med Slottsskogens kant, som inte erbjuder möjlighet att korsa utefter en lång sträcka, tillsammans med de överdimensionerade trafikala ytorna, bildar långsträckta barriärer.

Det breda trafikstråket i dalgången flödar ut i flera gator när det möter Linnéplatsen, en av stadens viktiga noder. Här finns entrépunkter till park, hållplats och områden. De visuella sambanden mellan Linnégatan - Övre Husargatan och Slottsskogen - Dag Hammarskjöldsleden är tydliga. Orienterbarhet för bil och spårvagn är hög men det finns en osäkerhet kring hur man rör sig i området som fotgängare och cyklist.

Runt Linnéplatsen

Grönskan skapar många gånger obrutna silhuetter, där endast de viktiga landmärkena bryter av. Det finns en visuell kontinuitet av grönska. Vid Linnéplatsen är överblickbarheten god, men den röriga gestaltningen av platser och hur de hänger samman gör det svårt att orientera sig. Gång- och cykelstråken överensstämmer ej med siktlinjerna. Det är först när man möter kvartersstrukturen som byggnadernas entréplaner får ett förhållande till gator och platser. Det är framför allt byggnaderna runt Linnéplatsen som har tydligt och aktivt gränssnitt, bottenvåningar med butiker och restauranger samt trottoarer med uteserveringar.

Delområden av park och bebyggelse (grönt och grått), trafikdominans (rosa), barriärer (rödsträckt) och baksidor (blå zick-zack), landmärken (gulfyllda), entréer (gula punkter) och siktlinjer (ljusgula trianglar). Runt Linnéplatsen markeras aktiva bottenvåningar.





Syntes

Platsen utgör en brytpunkt i staden, där innerstaden övergår från tätare kvartersstad till en mer öppen stadsstruktur och Göteborgs största stadspark Slottsskogen. Här sker ett skifte i karaktär, funktion och tempo.

Topografin är hela tiden närvarande i olika skalor. Utöver den stora dalgången har Linnéplatsen en tydlig nivåskillnad, vilket är av stor betydelse för de visuella sambanden i området och upplevelsen i ögonhöjd. Historiskt fanns en större tydlighet kring vad som var park, plats och gata.

Kulturmiljön väver samman landskap och bebyggelse. Det kulturhistoriska arvet kan man se i spår av parkens tidigare utbredning, gröna sammanhang som binder ihop Slottsskogen med park, trädgårdar och bergssidor med vild växtlighet, bergen som avgränsar dalgången och bildar väggar och ger rumslighet i det större rummet samt bebyggelse som både formar stadsrum och manifesterar platser.

Barriärer och avstånd har sammantaget vuxit under de senaste decennierna. Många nyligen genomförda förändringar har inte tagit utgångspunkt i platsens historik och potential till följd att fler och fler kvaliteter har gått förlorade. Trafikrum med stor andel yta för bil, buss och spårväg. Linnéplatsen och Slottsskogens entré har utvecklats och förvaltats utan en tydlig idé.

God överblickbarhet och fina siktlinjer mot omgivningen. Orienterbarhet för bil och spårvagn är hög men det finns en osäkerhet kring hur man rör sig i området som fotgängare och cyklist. Irrationella stråk och bristande kontinuitet för gående och cyklister.

Spårvägens sträckning längs Slottsskogen, som inte erbjuder möjlighet att korsa utefter en lång sträcka, tillsammans med överdimensionerade trafikala ytor, bildar mentala och visuella barriärer.





Intentioner

Linnéplatsen och dess omgivning ska utvecklas med utgångspunkt i översiktsplanens rekommendationer. Linnéplatsens identitet stärks och utvecklas utifrån platsens kulturmiljö och karaktär, samtidigt riktning samt nya specifika anspråk. Nya stadsrum skapas som stödjer platsens framtida funktion, utifrån följande intentioner:

- » De stora dragen i stadslandskapet lyfts fram.
- » Historiska sammanhang förstärks.
- » Funktion och form hänger samman.
- » Stadsrummen utformas utifrån den gåendes perspektiv.
- » Övergångar mellan park-, stads- och gaturum blir tydliga.

Programmets intentioner baseras på de framtagna analyserna och ligger till grund för programförslaget. Här följer tankar och resonemang kring dessa:

De stora dragen i stadslandskapet lyfts fram

Dalgångens form är viktig att bevara då den formar mötet med den tätare staden. Riktningen bryts vid Annedalskyrkan. Annedalskyrkan är främsta landmärket ifrån söder. Grönska mot Slottsskogen ska bevaras och utvecklas då det förstärker funktioner och riktningar i stadslandskapet. Läge och utformning av vatten och dammar är av betydelse utifrån både gestaltning och skyfallshantering.

Bebyggelse bör koncentreras till den östra dalsidan under förutsättning att den underordnar sig grönskan och Annedalskyrkan. Eventuell bebyggelse och anläggningar i dalgången ska minimeras och underordna sig landskapet. Arbeta med de nyanserade höjdskillnaderna i park-, stads- och gaturum för att förstärka visuella kopplingar. De små variationerna i topografin får betydelse för upplevelsen i ögonhöjd.

Historiska sammanhang förstärks

Förstärk de historiska dragen som har sitt ursprung i en tydlig stadsbyggnadsidé såsom Linnéplatsens rundade form i bebyggelse, park och stadsrum, smalare gaturum, markerad och grön gräns som annonserar Slottsskogen, vyer mellan stadskvarter och park, kommunikation koncentrerad i dalgången. Framhäva kontakten mellan dalsidorna och dess landmärken.

Funktion och form hänger samman

Funktion och form ska hänga samman i områdets stads- och gaturum. Placera Slottsskogens entré i symmetri med Linnégatan. Särskilj vad som utgör plats för vistelse och plats för rörelse och se Linnéplatsens cirkulära form som utgångspunkt för dess utformning.



Stadsrummen utformas utifrån den gåendes perspektiv

Prioritera ytor för gående och cyklister samt möjlighet för vistelse. Organiserar och kopplar ihop stadsrum för en tydlighet i rörelser och orienterbarhet, både för gående och cyklister. Förstärk entrén till parken, som är en av de viktigaste gång- och cykelstråken i centrala Göteborg. Eftersträva smalare gaturum med grönska som markerar riktningar och gränser i stadslandskapet samt logiska och samlade trafiklösningar för bil, buss och spårvagn utan de storskaliga korsningarna.

Övergångar mellan park-, stads- och gaturum blir tydliga

Utveckla tydliga och logiska koppling mellan Slottsskogens entré och övriga gaturum. Utveckla övergången vid Övre Husargatan och Dag Hammarskjöldsleden som tydlig start på en boulevard, för att markera ett skifte i tempo och karaktär i staden. Framhäv Slottsskogens grönska, utbredning och annonsering. Skapa logiska rörelser i tydliga stads- och gaturum samt öppna upp entréer och platser för bättre orienterbarhet.

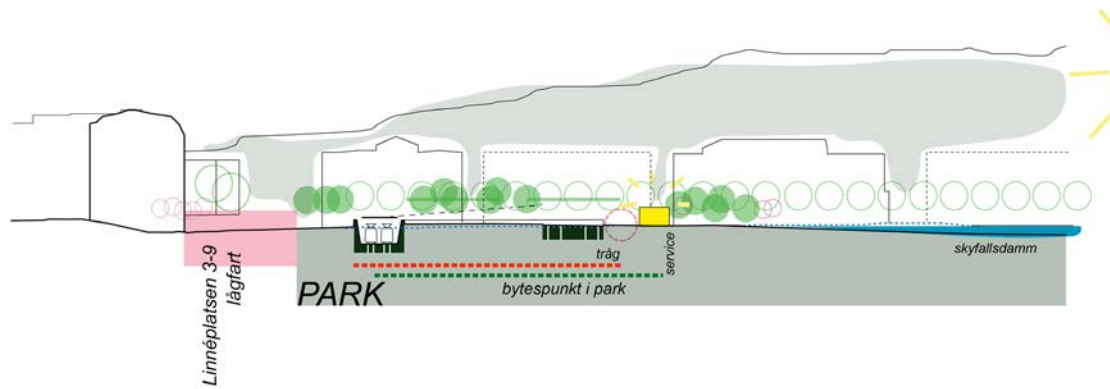
Programförslag

Utifrån framtagna analyser och intentioner baseras programförslaget på Lindholmsförbindelsens alternativ Östligt 1, avseende läge för tråg och spårväg. De fördjupade analyser som genomförts inom programmet har stärkt uppfattningen att Östligt 1 är att föredra utifrån programområdets möjlighet att utvecklas utifrån översiktsplanens viljeinriktning, platsens karaktär och framtagna intentioner.

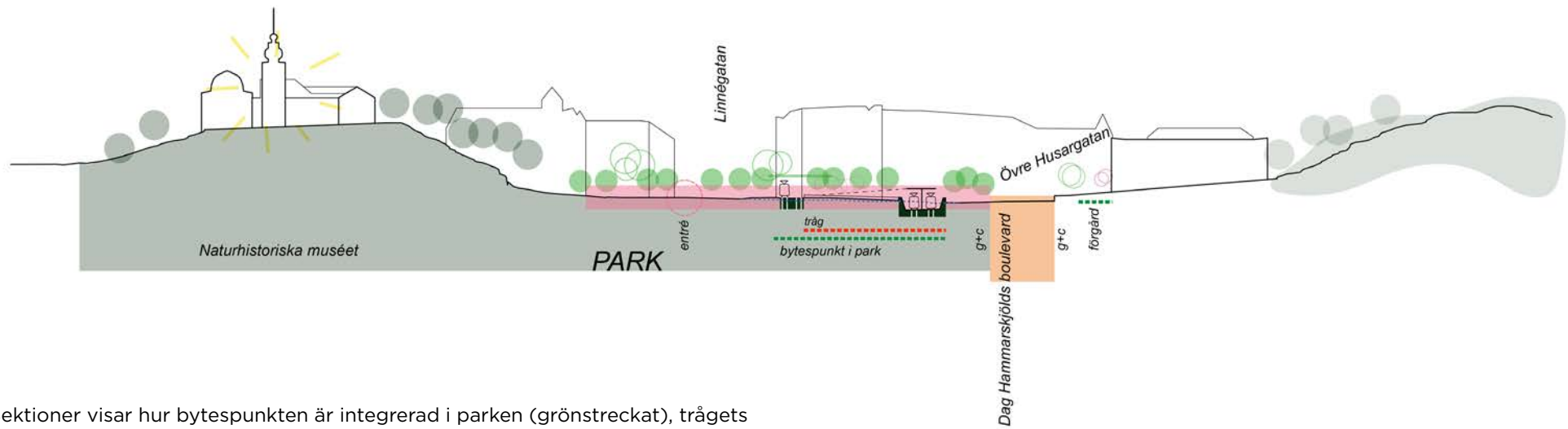
- » Slottsskogen omsluter den nya bytespunkten och skapar ett sammanhang med Seminarieparken och institutionerna (grön linje).
- » Bytespunkten och träget ligger i parken, där grönskan är överordnad
- » Dag Hammarskjölds boulevard och Övre Husargatan är det primära rörelsestråket för bil, buss och cykel (orange stråk). Väster om detta stråk föreslås ett lägre tempo och gångfartsmiljöer.
- » Smalare gaturum och skillnad i stadsrummens karaktär och tempo skapar tydliga platser och hög orienterbarhet för fotgängare och cyklister (rosa pilar och fält, passager för gående).
- » Historiska former för platser, parker och gaturum tas upp.
- » Linnéplatsen, med Slottsskogens entré, är hierarkiskt överordnad, med god överblickbarhet över stadsrummet.
- » Tydliga entréer skapas för park respektive bytespunkt (rosa ringar)
- » Resenärsfunktion för bytespunkten samnyttjas med service för parken i liten byggnad utan baksida (svart fylld cirkel).
- » Längs kanten av Medicinareberget tydliggörs miljöerna runt Annedalskyrkan, tillsammans med framtida bebyggelse (vita rektanglar med svartstreckad linje).
- » Bebyggelse och tydligare sätt att röra sig längs Medicinareberget samt en utveckling av Karlsrofältet hjälper till att binda ihop Linnéplatsen med Änggården.



Norr - söder



Väst - öst



Sektioner visar hur bytespunkten är integrerad i parken (grönstreckat), trågets utbredning i olika ledder (röd streckat) samt uppdelning i primära rörelsestråk (orange) och lågfartsområden (rosa). Vidare illustreras resenärsfunktion (gul) och utveckling av dammar för att ta emot skyfall (blå).

Beskrivning av programförslaget

Parken omsluter den nya bytespunkten och skapar med Seminarieparken och institutionernas grönska en mer distinkt grön förbindelse mellan Slottsskogen och Seminarieparken. Parken annonseras utifrån och tar visuell plats i dalgången. Programförslaget skapar tydliga övergångar mellan olika typer av park-, stads- och gaturum. Smalare gaturum och skillnad i tempo skapar goda förutsättningar att förståelse för hur man rör sig som fotgängare och cyklist.

Linnéplatsen är hierarkiskt överordnad som stadsrum, med markerad entré till Slottsskogen. Historiska former för platser, parker och gaturum tas upp, vilket skapar en tydlighet i områdets organisation och orienterbarhet. Linnéplatsen blir ett förrum till Slottsskogen, som ett yttre entrérum utanför parken.

Dag Hammarskjölds boulevard och Övre Husargatan blir det primära rörelsestråket för bil, buss och cykel. Här är tempo och trafikflöden högre. Väster om detta stråk är tempot lägre. Linnéplatsen är ett lugnare stadsrum, med huvudentrén till Slottsskogens i symmetri med Linnégatan. Den historiskt runda formen sluts och två cirklar strukturerar upp platsen. Spår och bil i den inre cirkeln, plats för gång, cykel och vistelse i den yttre. Parkens gräns och träd hjälper till att markera formerna. Passagen Linnégatan 3–9 utformas som ett lågfartsområde och har en betydligt smalare sektion än idag.

Bytespunkten blir en integrerad del i parken, där den underordnar sig det gröna. Ett centralt stråk skapas söder om trågmyningen och förbinder busshållplatser i Dag Hammarskjölds boulevard med spårvagnshållplatser och en resenärsfunktion placerad i gränssnittet till parken. Byggnaden servar således både bytespunkt och park. Här skapas en sekundär entré till Slottsskogen.

Trågets läge innebär att flera viktiga vyer, exempelvis mellan Slottsskogens entré och Övre Husargatan, har möjlighet att bibehållas jämfört vid annan placering av tråget. Av stor vikt är att få ner marknivåerna där spåren passerar över trågmyningen och hålla trågets höjd så låg, alternativt genomsiktlig, som möjligt samt undvika överdäckningar. Av säkerhetsskäl kommer en ca 1,5 meter hög mur eller ett räcke krävas, varav de översta delarna kan vara genomsiktliga.

Längs kanten av Medicinareberget tydliggörs den historiska dragningen av Per Dubbsgatan. I nivå med den diagonala trappan upp mot kyrkan möts gång- och

cykelstråk mot Änggården och Per Dubbsgatan i plan. Möjlighet att korsas Dag Hammarskjölds boulevard skapas.

På sikt föreslås bebyggelse vid Medicinarebergets kant, mellan den diagonala trappan mot Annedalskyrkan och Plikt- och provningsverket samt vidare mot Psykologiska institutionen. För framtida bebyggelse kommer skala och materialitet ha stor betydelse. Höjden får inte konkurrera med Medicinareberget, som rumsligt och grönt element i den större dalgången. Bebyggelse längs östra kanten av dalgången kan tillsammans med eventuell en exploatering vid Karlsrofältet förstärka närheten mellan Linnéstan och Änggården. Ett alternativ för Karlsrofältet är yta för skyfallshantering. Utvecklingen av Karlsrofältet behöver även ta utgångspunkt i platsens kulturhistoria. På längre sikt kan en annan lösning än Annedalsmotet vara aktuell och det mentala avståndet mellan platserna kan minska än mer.

Dagvatten och skyfall

Inom projekt Lindholmsförbindelsen har det studerats hur tunnelanläggningen kan skyddas mot skyfall. Den tekniska åtgärd som föreslås att arbetas vidare med är skyfallsportar, vilket förhindrar vatten att rinna ner i tunneln. Följden blir att trafiken i tunneln behöver stoppas när portarna är aktiva. För att minska behovet att använda dessa är åtgärder som fördröjer eller avleder skyfall från trågets mynning gynnsamt och ger en ökad robusthet. Ytor för dagvattenhantering behöver finnas för fördröjning och rening. Placering, utformning och gestaltning av dagvattenanläggning kan ske på flera olika sätt så länge funktionen är tillgodosedd.

Inom programmet föreslås att arbeta vidare med lösningar på Linnéplatsen och Slottsskogen för att minska mängden skyfallsvatten på primära utryckningsvägar. Förslag på åtgärder att utreda vidare i detaljplan är utveckling av Karlsrodammarna för att hantera större vattenmängd, nedsänkning av gräsmattan norr om dammarna, vallar i strategiska lägen eller tunnelloösningar för att leda bort vatten. Samtliga åtgärder inom planområdet behöver ha ett tydligt och genomtänkt landskapsgrepp och följa framtagna mål och principer för Slottsskogen. Åtgärder utanför planområdet uppströms i systemet har tidigare utretts och behöver fortsatt vara en del av det fortsatta arbetet. Föreslagna dagvattenanläggningar, framför allt intill spårvägen och gatemark, bedöms ta relativt mycket mark i anspråk för att säkra god reningsfunktion. Detta måste tidigt arbetas in i vägsektioner och fortsatt arbete med detaljplan.

Förhållande till kulturresevatet

I förhållande till föreslaget kulturresevat följer programförelaget den gestaltningsmässiga målsättningen för Slottsskogens entréområde, som ska ha en tydlig karaktär av 1800-tals stadspark med anlagda dammar, breda, mjukt slingrande parkvägar och klippta, böljande gräsfält med inslag av stora träd. Gränsen mot öster ska stärkas genom grönska och det ska vara en markerad entré att träda in i. Siktstråk från park till övrig stad ska tas särskild hänsyn till och befintliga ska värnas.

Gestaltungsprinciper

Gestaltungsprinciper för Slottsskogens kulturresevat (under bildande)

- » Bevara och utveckla den historiska karaktären
- » Skapa förutsättningar för en aktiv park
- » Värna och utveckla växtlighet som grundläggande del av gestaltningen
- » Skapa förutsättningar för vatten både som upplevelse och funktion
- » Stärk och förtydliga gränser och entréer
- » Skapa en sammanhängande gestaltning för små byggnader, möbler och utrustning
- » Bevara och utveckla det sammanhållande nätet av stråk
- » Säkerställ att Slottsskogen är en plats för alla



Trafik och resande

Linnéplatsen är, som konstaterats tidigare, en trafikalt dominerad plats. Över tid har trafiken kommit att ta allt större utrymme, på bekostnad av andra kvaliteter och anspråk. Spårväg, buss, vändslingor, bil- och busskörfält samt ytkrävande cirkulationsplatser får till följd att platsen upplevs som otydlig, otrygg, oattraktiv och fragmenterad.

Med Lindholmsförbindelsen och dess tråg tillkommer nya strukturerande element som påverkar både upplevelsen av platsen och möjligheten att röra sig. Lindholmsförbindelsens tillkomst ger ett behov av att minska utbredningen av resterande trafikrum. Gatusektionen behöver bli både smalare, tydligare och mer logisk än idag. Gränserna mellan park-, gatu- och stadsrum behöver tydliggöras, vilket varit utgångspunkt för de trafikala intentionerna.

Övre Husargatans nuvarande utformning föreslås förlängas till Dag Hammarskjölds boulevard. Det innebär en sektion med busskörfält och hållplatser i mitten och ett bilkörfält i varje riktning. Antalet bilkörfält minskar således jämfört med idag. Nuvarande cirkulationsplats vid entrén till Övre Husargatan tas bort för att skapa ett smalare gaturum, och skapa en tydligare grön koppling mellan Slottsskogen och Seminarieparken samt institutionerna.

Linnéplatsen struktureras upp av två cirklar. Spårväg och bil i den inre cirkeln, plats för gång, cykel och vistelse i den yttre. Parkens gräns och träd hjälper till att markera formerna. För att möjliggöra detta föreslås att tillgängligheten till och från Masthugget begränsas. Västersvängfälten i nuvarande cirkulationsplats på Linnéplatsen tas bort för att minska dess utbredning.

I området mellan Linnéplatsen 3–9 och Slottsskogen minskar trafikytan till förmån för plats för vistelse och park. Biltrafikens tillgänglighet mellan Dag Hammarskjöld och Linnégatan kommer därmed minska, och biltrafik med start- eller målpunkt i centrala Göteborg hänvisas i första hand till Övre Husargatan. Platsen mellan Linnéplatsen 3–9 och parken föreslås omformas till en mer integrerad yta, med hastighet i gångfart, samt med en gestaltning och materialitet som stöder detta.

För att skapa ett attraktivt och naturligt samband mellan Slottsskogens entré och Övre Husargatan behöver man arbeta vidare med de naturliga höjdskillnaderna. Trågets barriärskapande effekt är ytterligare en stor utmaning som kommer att behöva hanteras.

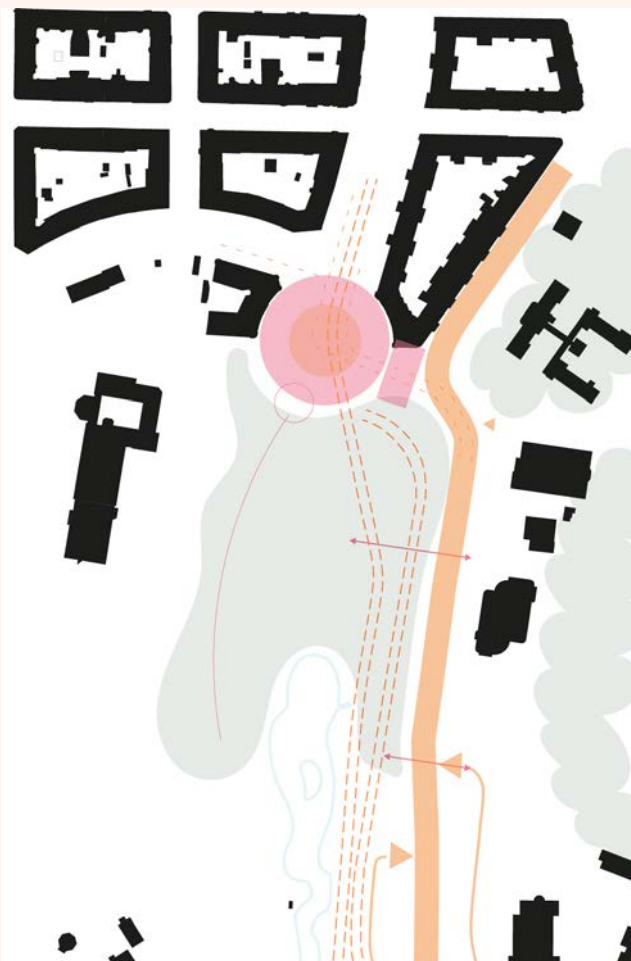
Busstrafik till och från Medicinareberget föreslås nyttja dagens korsning för trafik upp mot Sahlgrenska. Från Sahlgrenska ansluter busstrafik via den historiska kopplingen Per Dubbsgatan mot Dag Hammarskjölds boulevard i korsning i plan, i höjd med de trappor som löper ner från Annedalskyrkan.

Bytespunkten för spårväg blir en integrerad del i parken, där den underordnar sig det gröna. Ett centralt stråk skapas söder om trågmyningen och förbinder busshållplatser i Dag Hammarskjölds boulevard med spårvagnshållplatser och en resenärsfunktion placerad i gränssnittet till parken. I Dag Hammarskjölds boulevard antas att busshållplatserna förläggs norr om bytespunktens centrala passage. En förskjutet placering av hållplatserna kan luckra upp den visuella upplevelsen av bytespunkten och minskar dess dominans när man rör sig längs boulevarden.

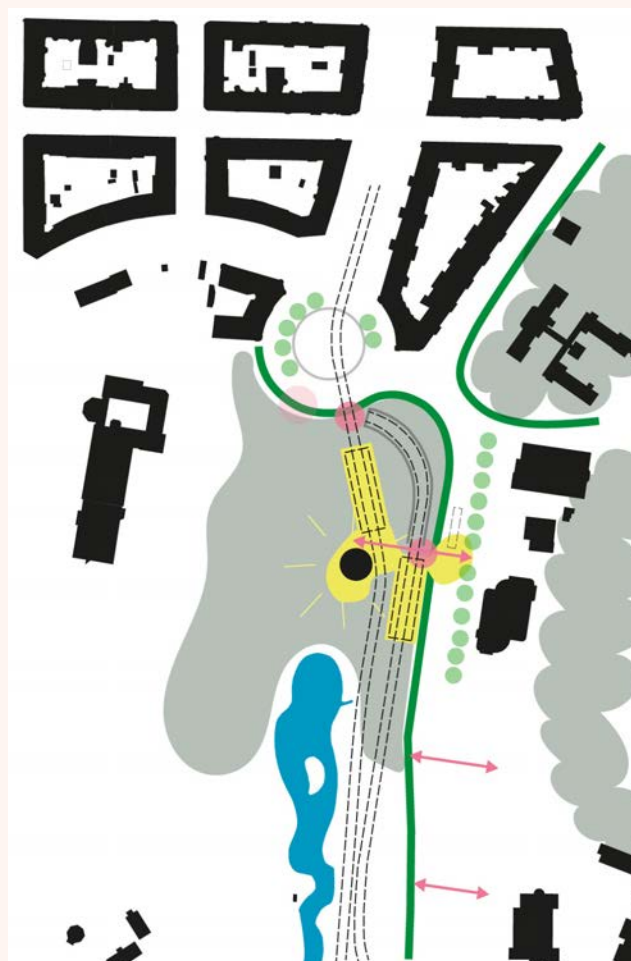
En resenärsfunktion föreslås komplettera hållplatserna, och olika lokaliseringar är möjliga. I programförslaget är huvudalternativet en placering i parken, i anslutning till den centrala passagen i bytespunkten. Resenärsfunktionen vänder sig både till bytespunkten och till parken och dammen. Placeringen förutsätter att resenärsfunktionen samnyttjas med funktioner som även gynnar parken, såsom café eller toalettfunktion i samma byggnad. Byggnadens skala och gestaltning är av stor vikt, framför allt att inga baksidor skapas och att visuella samband inte bryts.

Dubbelriktade cykelbanor föreslås på ömse sidor av Dag Hammarskjölds boulevard, på västra sidan lokaliserad mellan spårväg och boulevarden, på östra sidan mellan boulevard och bebyggelse. Pendlingscykelbanan placeras på den östra sidan av boulevarden, där större bredd på cykelbanan och högre hastigheten kan tillåtas. På den västra delen behöver cykelnätets anspråk och utrymme anpassas för att inte skapa konflikter med fotgängare till och från Slottsskogen. Vid Övre Husargatan kan en övergång till enkelriktade cykelbanor ske.

För fotgängare möjliggörs flera passager i plan tvärs boulevarden. Utöver passage till parken, lokaliserad vid den nya bytespunkten antas två ytterligare, dels vid Per Dubbsgatans anslutning, dels vid Annedalskyrkans trappor. Passagen vid Per Dubbsgatans anslutning överensstämmer med utpekad ny korsning i översiktsplanen. En välgestaltad och tydligt utformad entré till Slottsskogen är av största vikt ur ett fotgängarperspektiv.



Primära stråk och stadsrum, bytespunkt i park.



Förhållande mellan bytespunkter, resenärsfunktion (svart cirkel) samt entréer och stråk till och från parken (rosa).



Cykelstråkens hierarkier som visar dubbelriktad eller enkelriktade cykelbanor, pendelcykelstråk i tjockare linje.

Konsekvenser och genomförande

Planprogram för Linnéplatsen beskriver en målbild för platsen, vilka värden som behöver tillvaratas och utvecklas, prioritering mellan olika anspråk och funktioner samt förhållanden mellan park-, stads-, och gaturum. Ett antal frågor hanteras mer övergripande i programmet, däribland skyfallsfrågan samt exploatering i de södra delarna av programområdet.

I kommande detaljplaner och projekt för Lindholmsförbindelsen behövs en konkretisering av programmets förslag. I det här kapitlet beskrivs konsekvenser av programförslagets målbild samt vilka frågor som behöver omhändertas i efterföljande arbeten.

Under arbetet med planprogrammet har en utveckling av området studerats, både baserat på trågalternativ Östligt 1 och trågalternativ Västligt. Utifrån fördjupade stadsbyggnadsanalyser och i relation till framtagna intentioner bedöms ett programförslag baserat på trågalternativ Östligt 1 ge större förutsättningar för att möjliggöra attraktiva stads- och parkrum och att minimera trågets barriärverkan i högre grad än Västligt. Då trågets lokalisering kommer att utgöra en fast förutsättning för platsens utformning under en lång tid framöver, bedöms den minskade barriäreffekten vara den viktigaste faktorn vid val av alternativ.

Förvaltningens bedömning är att planförslaget är i linje med översiktsplanen. Planförslaget möjliggör för innerstadsringen (där Lindholmsförbindelsen ingår) och för framtida exploatering på östra sidan Dag Hammarskjölds boulevard. Planförslaget stärker Slottsskogens gräns och definierar tydligare stadsrum och gaturum. Planförslaget stärker även det gröna stråk mellan Slottsskogen och Seminarieparkens närområde, som finns utpekad i översiktsplanen. Planförslaget föreslår ett lägre tempo och en gestaltning som premierar gående och cyklister framför bilburen trafik vid Linnéplatsen, vilket bidrar till översiktsplanens viljeinriktning om att dessa trafikslag ska prioriteras i innerstaden.



Lindholmsförbindelsens avtryck på Linnéplatsen. Röda heldragna linjer visar spår och tråg, synliga ovan mark. Grön streckad linje visar spår samt betongtråg under mark. Vit yta visar område för spontgrop, vilken kommer att bestå av ett öppet schakt under byggtid. Ytor utanför spontgrop kommer att påverkas under byggtid. Arbeta med att minimera intrång samt återställande pågår inom järnvägsplan och detaljplan.

Riksintresse kulturmiljö och friluftsliv

Programområdet omfattas av riksintresse för kulturmiljö, delar av riksintresse för friluftsliv. All utveckling av miljön inom området påverkar i någon mån riksintresset. Riksintresset för kulturmiljö utgörs av Slottsskogen – Botaniska trädgården – Änggården [O 2:7]

Riksintresse kulturmiljövården

Programförslaget utgår från den naturliga topografin och skapar en tydligare avgränsad park med markerade entréer och grönska. Tillsammans med befintlig rumsskapande bebyggelse samspelar parken till att forma platser, gatusträckningar och rum. Genom att hålla nere trågets höjd, placera mindre byggnader på rätt plats och låta bytespunkten underordna sig både platsen och parken, bibehålls visuella samband både i den mindre och större skalan samtidigt som parken och grönskan är dominerande. Programförslaget är med sina intentioner utformat för att till största mån tillgodose riksintresset för kulturmiljö och tar sin utgångspunkt i stadens övergripande viljeinriktningar samt framtagna antikvariska planeringsunderlag.

Ett nedsänkt tråg med tillhörande säkerhetsåtgärder kommer dock att innebära både en visuell och fysisk barriär på platsen. Det kan påverka användningen och upplevelsen av både Slottsskogen och Linnéplatsen och hur man möter platsen från de kringliggande gatorna samt den historiska läsbarheten negativt. I översiktsplanen anges att Linnéplatsen ska utvecklas som entré till stadskärnan, men ett tråg kommer snarare separera stadskärnan från den utvidgade innerstaden. Under byggtid kommer träd att behöva tas ner.

I länsstyrelsens granskningsyttrande till översiktsplan för Göteborg betonade länsstyrelsen områdets känslighet ur ett kulturmiljöperspektiv, samt att kommande planering behöver ta stor hänsyn till riksintresset så att inte påtaglig skada uppstår.

I vidare arbete med detaljplan samt inom projekt Lindholmsförbindelsen kommer antikvariska konsekvensbeskrivningar att tas fram som underlag för bedömningar samt avvägningar mellan olika intressen.

Slottsskogen som grön karaktär
– naturmiljön är en del av kulturmiljön

I slänten upp mot Naturhistoriska museet växer stora hundraåriga ekar. Ekarna är en del av riksintressets gröna karaktär. Genom sin höjd och volym bidrar de med rumslighet och förstärker naturhistoriskas monumentala karaktär. Slottsskogens ekar ingår tillsammans med Medicinarebergets ekar i ett större födosöksområde för den rödlistade fågeln mindre hackspett. Även många andra naturvärden är knutna till just äldre ekar, då de ger både föda och boplats åt insekter, fåglar och mindre däggdjur.

Riksintresse friluftsliv

Delar av programområdet ligger inom riksintresse för friluftsliv. En mindre del av Slottsskogen, där hållplatsläge för Lindholmsförbindelsen kommer att utvecklas, omfattas inte av riksintresset för friluftsliv. Detta område innehåller idag tekniska anläggningar och mindre byggnader. Programförslaget innebär inte att omfattningen av tekniska anläggningar eller mindre byggnader ökar. En mindre byggnad för resenärsfunktion möjliggörs genom programmet. Intention och målbild är ett hållplatsläge som är integrerat i parkmiljön.

Lindholmsförbindelsen kommer att innebära ökad tillgänglighet för kollektivtrafikresenärer till Slottsskogen. Ett ökat besöksantal till parken kan öka slitaget på park- och naturmiljön, men i vilken utsträckning och vilken påverkan det kan få är svårt att bedöma på förhand. Det rörliga friluftslivet omfattar allt från enkla promenader och fågelskådning till mer organiserat idrottande så som orientering. Idag sker rekreation och friluftslivet i Slottsskogen mest på anlagda gräsmattor och parkens hårdgjorda vägar, medan en mindre andel friluftsliv, så som vid orientering, sker i naturmiljön som är mer känslig för slitage än anlagd väg. Skulle naturmiljön bli för hårt ansatt kan temporära åtgärder behövas för att vegetationen ska kunna återhämta sig. Liknande åtgärder görs redan i dag, när gräsmattor temporärt hägnas in, för att återhämta sig efter större evenemang.

Kulturresevatet Slottsskogen

Programförslaget följer den föreslagna målsättningen för Kulturresevat Slottsskogen (Stadsbyggnadskontoret, samråd 2022) om att ge Slottsskogen en stark och strukturerande roll i staden, med tydliga entréer och kanter som domineras av grönska samt annonsering av parken på håll. Utveckling och tillägg av byggnader och miljöer sker utifrån en medvetenhet kring det kulturpräglade naturlandskapet samt historiska spår och intentioner. Ekosystemtjänster ska hjälpa till att förstärka parkens karaktär.

Parkens delar i programområdet föreslås att planläggas som park. Lämpliga skyddsbestämmelser för Naturhistoriska och värdefulla träd bör tas fram.

Programförslaget möjliggör en utveckling i linje med kulturresevatets föreslagna syfte, vilket innebär:

- » 1. Säkerställa ett långsiktigt bevarande av Slottsskogen som en av Sveriges mest framstående och största offentliga stadsparker.
- » 2. Framhäva det vidsträckta park- och rekreationslandskap som visar Slottsskogens utveckling från kunglig djurgård och jaktlandskap, till folklig park i engelsk stil samt dess karaktär med kontraster och variationer mellan anlagd park med kulturhistoriska byggnader och naturlig skog.
- » 3. Bevara och utveckla ädellövskogar och lövrika blandskogar som är värdefulla både för den biologiska mångfalden och för rekreation, friluftsliv och natur- och kulturupplevelser.
- » 4. Gynna och bevara biologisk mångfald och hotade arter samt att utveckla samtliga livsmiljöer.
- » 5. Säkra tillgången till Slottsskogen för boende och besökare som en viktig social och integrationsskapande mötesplats.
- » 6. Säkerställa parkens förutsättningar för att bidra till god folkhälsa och en meningsfull fritid.
- » 7. Möjliggöra nutida utveckling, vård och bevarande av parkens kulturhistoriska, natur-, rekreativa, kulturella och pedagogiska värden av en sådan kvalitet som är till gagn för framtida generationer.

Social konsekvensanalys och barnkonsekvensanalys

Planprogrammets förslag och intentioner bedöms kunna bidra positivt till invånarnas sociala relationer med varandra. Tydligare stads- och parkrum där park och vistelseytor tar större plats och bidrar positivt till identitet, rekreation, hälsa och vardagsliv. Form och funktion synliggör platsens historia. En tydligare indelning i höga snabbare flöden, lågfartsområde, Linnéplatsens koncept för funktion och gestaltning bidrar positivt till sammanhållen stad, samspel, identitet och säkerhet. Möjliga målkonflikter mellan olika trafikslag i ”lågafartsområdet” som föreslås bedöms kunna hanteras genom gestaltning i nästkommande skede.

Inom planprogram för Linnéplatsen har workshops hållits om programområdets befintliga sociala värden och brister. Därefter har planprogrammet haft två gemensamma workshops med projekt för Lindholmsförbindelsen, där målområden för platsen har definierats.

Planprogrammets förslag och intentioner bedöms vara i linje med framtagna målområden. I projekt Lindholmsförbindelsen liksom i kommande detaljplan behövs fortsatt arbete med att konkretisera målområdena till möjliga åtgärder. Detta då planprogramområdets skala och planprogram som verktyg är begränsat i sin möjlighet att styra åtgärder. I efterföljande detaljplan och genomförandeskede behöver barn och ungas perspektiv fördjupas och involveras.

Gestaltningen av själva tråget kommer att studeras vidare i gestaltungsprogram för detaljplan och järnvägsplan. En överdäckning av tråget hade däremot gett mycket stora visuella barriärer på platsen och därmed påverkat platsen både ur ett socialt perspektiv (trygghet) och kulturhistoriskt (storskaligt byggt element i öppen dalgång).

Målområden för planprogrammet

- » **Sammanhållen stad**
Skapa tydliga hierarkier och orienterbarhet i rörelsestråken, med fokus på huvudentrén till Slottsskogen och bevarande av frekvent använda stigar.



Oskyddade trafikanter i allmänhet och barn, äldre och rörelsehindrade i synnerhet, ska vara mer i fokus än framkomlighet för biltrafik. Utformningen ska stötta människan i den intuitiva rörelsen och uppmärksamhetsnivån.

» **Vardagsliv och samspel**

Prioritera parken framför bytespunkten och minska trafikala ytor för att främja stadsliv och platsbildning. Arbeta med inramningar för att skapa platser där alla människor kan och vill vara samt känner sig trygga.

» **Identitet**

Inkludera barn och unga mer aktivt i gestaltungsprocessen för att synliggöra deras arv och koppling till Linnéplatsen. Alla ska veta vad Linnéplatsen är. Synliggör historien och de olika lager som finns.

» **Hälsa och säkerhet**

Skapa säkra, mindre buller- och luftförorenade stråk för fotgängare och cyklister samt platser som är rogivande och välkomnande. Skapa en trygg plats för alla, men särskilt unga vuxna/äldre barn, att vistas på kvällstid genom öppenhet, överblickbarhet och bra belysning på Linnéplatsen.

Dagvatten och skyfall

Vid Linnéplatsen och Dag Hammarskjöldleden föreligger redan i dagsläget skyfallsrisker som framför allt ger framkomlighetsproblem. I och med att skyfallsvolymer i området är stora krävs ett systemtänk som tar hänsyn till hur vattnet rör sig genom terrängen och fångar upp det där det finns bäst förutsättningar. Stadsbyggnadsförvaltningen har tillsammans med Kretslopp och vatten initierat ett arbete för att klargöra förutsättningarna för planering, genomförande och finansiering av dessa i syfte att tydliggöra ansvar och få ökad framdrift.

Möjliga åtgärder för att förbättra Linnéplatsen vid skyfall har Områdesvist planeringsunderlag för vatten Linnéplatsen-Slottsskogen-Änggården-Medicinareberget, vilka är att öka fördröjning i anslutning till Karlsrodammarna (från ca 21 000 m³ till ca 30 000 m³) samt ökad fördröjning i nedre delen av Vitsippsbäcken (6 000 m³) tillsammans med ytterligare fördröjning uppströms i bäcksystemet (8 900 m³) för att minska behovet av fördröjningsvolym i närheten av Slottsskogen.

Att öka fördröjningen vid Karlsrodammarna skulle innebära en nedsänkning av gräsmattan norr om dammarna samt en vall mellan Slottsskogen och Dag Hammarskjöldsled. Åtgärderna kan stå i konflikt med ekologiska värden och Slottsskogens parkkvaliteter och behöver studeras fördjupat. Inom ramen för arbetet med järnvägsplanen har Kretslopp och vatten på uppdrag av exploateringsförvaltningen under 2023 genomfört en kostnadsnyttoanalys för delar av åtgärdsförslagen.

Området kring Karlsrofältet, har en viktig funktion i ett större, övergripande system för hantering av dagvatten och skyfall. Vid förändringar i markanvändningen måste funktionen i den övergripande hanteringen av dagvatten och skyfall säkerställas. I kommande arbeten behöver det studeras huruvida Karlsrofältet, eller delar av, kan avlastas som skyfallsyta.

En åtgärd som tagits upp vid utredning av alternativ skyfallshanteringen är avledning av skyfall via tunnelsystem till Göta älv, vilket minskar det ytliga volymbehovet i området. Tekniskt skulle detta alternativ kunna vara möjligt. Det kan finnas kostnadsmässiga fördelar med att samköra denna typ av åtgärd med det

tunnlarbete som ändå ska ske i samband med Lindholmsförbindelsen. Om andra skyfallsåtgärder blir mer eller mindre kostsamma än en skyfallstunnel går inte att avgöra i nuläget utan behöver studeras vidare.

Beroende på utförande kan åtgärderna ge negativa konsekvenser på natur- och kulturvärden och Slottsskogens parkkvaliteter. Hur åtgärderna kan gestaltas och om möjligt minska de negativa konsekvenserna, ingår i det fortsatta arbetet.

En enskild åtgärd vid Linnéplatsen är inte tillräcklig utan det är en kedja av åtgärder som sträcker sig genom avrinningsområdet som behöver fortsatt studeras utifrån genomförande och nytta. Det föreligger redan i dagsläget behov av strukturella åtgärder för att hantera skyfallsrisker, vilket är oberoende av denna planläggning, men som aktualiseras i och med lämplighetsprövningen i detaljplan.

Ny exploatering ska inte försämra möjligheterna att uppnå MKN. Det innebär att rening av dagvatten ska bidra till att bibehålla eller förbättra vattnets status, vilket ofta innebär att minska tillförsel av näringsämnen kväve och fosfor samt metaller och organiska föreningar.

För att minska dagvattnets miljöpåverkan på våra vattendrag har Miljöförvaltningen i Göteborg tagit fram särskilda riktlinjer och riktvärden för utsläpp av förorenat vatten och dagvatten (Göteborgs Stad, Miljöförvaltningen, 2020). Som ett komplement till dessa riktlinjer har Göteborgs stad utarbetat vägledningen Reningskrav för dagvatten (Kretslopp och vatten, 2021) där bland annat styrande målvärden och riktvärden anges beroende av recipientens känslighet. Stadsutvecklingen behöver därför bidra med sin del i arbetet med att nå en förbättrad situation i vattenmiljöerna.

Till detaljplanerna för Lindholmsförbindelsen tas en dagvatten- och skyfallsutredning fram.

Träd och grönstruktur

Planprogrammet föreslår att förstärka de gröna gränserna mellan områdets park- och stadsrum. Den nya bytespunkten underordnar sig Slottsskogens parkmiljö och får en tydligt grön karaktär. För att programmets intentioner ska bli verklighet behöver gränsen samt hållplatser och spåranläggningar gestaltas omsorgsfullt. Förutsättningar för att kunna etablera nya träd i gränsen och i anslutning till bytespunkten, det vill säga i närheten av Lindholmsförbindelsens tråg, behöver studeras vidare inom projekt Lindholmsförbindelsen och detaljplan för Linnéplatsen.

Planprogrammet föreslår att Slottsskogen och Seminarieparken tydligare knyts ihop genom att utöka och ta tillbaka det som en gång var park och institutioner i parkmiljöer. Tillsammans med stadsrum av lågfartskaraktär, där det är enklare att röra sig som fotgängare, samt smalare gatusektioner med fler korsningspunkter kommer kopplingar mellan promenadområden i gröna miljöer bli tydligare, vilket är positivt ur ett socialt perspektiv. Förslaget följer och förbättrar därmed översiktsplanens utpekade gröna stråk mellan Slottsskogens och Seminarieparkens område. En eventuell framtida exploatering vid Medicinarebergets fot, mellan Pliktverket och Annedalsmotet, kan innebära negativa konsekvenser på lämpliga miljöer för den fridlysta arten mindre hackspett. Detta behöver utredas inom framtida detaljplanarbete.

Ett genomförande av Lindholmsförbindelsen kommer att ge negativa konsekvenser för befintliga träd. Både inom projekt Lindholmsförbindelsen samt inom kulturresevarsarbetet för Slottsskogen har trädinventeringar tagits fram. Såväl träd som är klassade som särskilt skyddsvärda enligt Naturvårdsverket, som sammanhängande trädbestånd med ädellövskog kommer påverkas av byggnationen av Lindholmsförbindelsen. Exakt påverkan och vilka träd som eventuellt går att flytta, liksom möjlig kompensation, behöver utredas närmare inom projekt Lindholmsförbindelsen och detaljplan för Lindholmsförbindelsen.

Konsekvenser av programförslaget utifrån Grönplan

Nedan beskrivs vilka konsekvenser programförslaget ger utifrån följande strategier:

- » **Bevara och utveckla stadens ekosystemtjänster.**
Programförslaget ger negativa och positiva konsekvenser för stödjande, kulturella och reglerande ekosystemtjänster. Lindholmsförbindelsen kommer innebära intrång i Slottsskogen som innebär att äldre, stora träd och undervegetation påverkas negativt. Ett antal äldre träd kommer behövas tas ned, om möjligt flyttas. Stadens riktlinje för kompensation ska användas. Programförslaget innebär samtidigt en utveckling av Slottsskogens entré och gräns, där utgångspunkten är att grönstrukturen ska stärkas, vilket kommer ge positiva effekter på utvecklandet av ekosystemtjänster.
- » **Utveckla och bevara de gröna kilarna.**
Programförslaget föreslår att Slottsskogens yttre gräns stärks, vilket är i linje med strategin.
- » **Stärk gröna stråk och samband i staden.**
Planförslaget stärker det gröna stråk mellan Slottsskogen och Seminarieparkens närområde, som finns utpekade i översiktsplanen, genom att föreslå att både Slottsskogens och Seminarieparkens närområde ges mer tydliga gröna gränser, vilket tajtar till dagens gaturum och visuellt förtydligar det gröna stråket.
- » **Säkerställ god tillgång till parker och naturområden.**
Planförslagets intentioner, målbild och prioritering av grönstruktur innebär ett säkerställande av Slottsskogen som attraktiv stadspark.
- » **Värna och utveckla en robust grönstruktur i den hårdgjorda staden.**
Planförslaget är i linje med understrategierna om att låta vegetationen berika det urbana stadslivet och att använda vegetation som arkitektoniska byggstenar. I den mån som är möjligt ska befintliga träd bevaras.

Miljö och klimatprogram

Ett genomförande av planprogrammet bedöms ge följande påverkan på Miljö- och klimatprogrammets mål och delmål:

» **Naturen – Göteborg har en hög biologisk mångfald**

Delmål: Öka den biologiska mångfalden i stadsmiljön

Lindholmsförbindelsen kommer göra intrång i Slottsskogen, vilket innebär att en del äldre, större träd och undervegetation kommer påverkas negativt. Äldre träd utgör livsmiljö för andra arter, vilket gör att förlusten av biologisk mångfald är generellt större än för yngre träd. Stadens riktlinjer för kompensation ska följas. Programförslaget innebär en stärkt grön yttre gräns för Slottsskogen, vilket i viss mån kan öka den biologiska mångfalden, beroende på utformning och genomförande.

Programmet föreslår ny bebyggelse vid Medicinarebergets fot, vilket i viss mån kan påverka befintlig grönstruktur negativt. Samtidigt befäster programförslaget att grönskan runt Annedalskyrkan ska sparas, vilket är positivt för konnektiviteten mellan Slottsskogen och Medicinareberget. Programförslaget bedöms sammantaget påverka delmålet om att öka den biologiska mångfalden både negativt och i viss mån positivt.

» **Klimatet – Göteborgs klimatavtryck är nära noll**

Delmål: Göteborgs Stad minskar klimatpåverkan från transporter och resor

Lindholmsförbindelsen skapar ökad konkurrenskraft för hållbara transportslag då den innebär kortare restider och ökad kapacitet i spårvägssystemet. Planprogrammet bygger på att gång- och cykel prioriteras framför bil, vilket bland annat tar sig uttryck i att ytor omdisponeras. Programförslaget bedöms således bidra till att uppnå delmålet om att minska klimatpåverkan från transporter och resor.

» Människan – Göteborgarna har en hälsosam livsmiljö

Delmål: Göteborgs stad säkrar en god luftkvalitet för göteborgarna

Programförslaget främjar hållbara transporter genom att skapa ökad kapacitet för kollektivtrafik, genom möjliggörande av dels Lindholmsförbindelsen, dels ett nytt citybusstråk. Gång- och cykeltrafik föreslås prioriteras framför biltrafik. Detta leder i sin tur till minskade utsläpp av luftföroreningar från vägtrafik. Hur luftkvaliteten påverkas av Lindholmsförbindelsen utreds i separat miljöprövning. Planförslaget bedöms bidra till möjligheten att uppnå delmålet.

Delmål: Göteborgs Stad minskar buller för göteborgarna

Programförslaget prioriterar framkomligheten för gång- och cykel framför bil, vilket kan ha viss positiv effekt på delmålet, då biltrafikvolymerna kan tänkas minska. Bullerpåverkan från Lindholmsförbindelsen utreds i separat miljöprövning. Planförslaget bedöms bidra till möjligheten att uppnå delmålet.

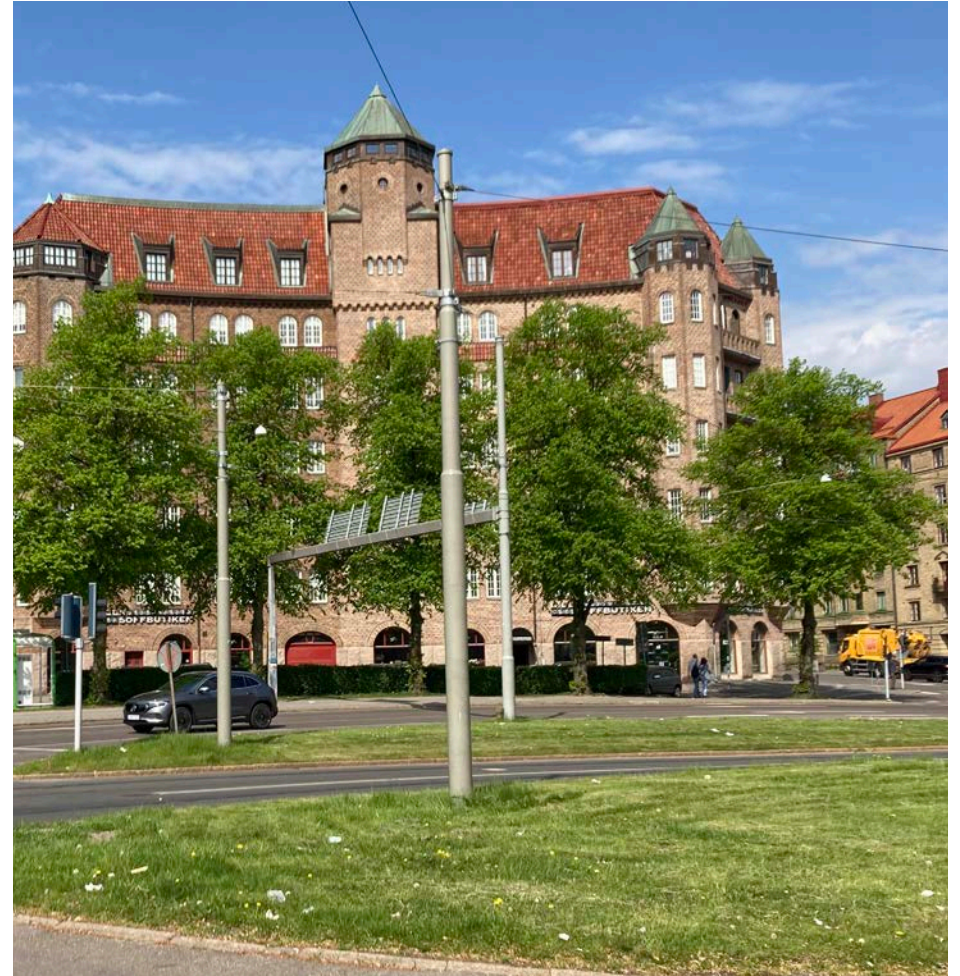
Delmål: Göteborgs Stad säkrar tillgången till grönområden och nyttjar ekosystemtjänster

Programförslaget säkerställer Slottsskogen som park och därmed göteborgare och besökares tillgång till parken. Genom planprogrammets intentioner och målbild säkerställs att Slottsskogen med sin entré från Linné förblir en attraktiv stadspark även efter Lindholmsförbindelsens genomförande.

Programförslaget bidrar på så vis till att Slottsskogen fortsatt kan bidra med kulturella ekosystemtjänster till sina besökare (så som en variation av upplevelsevärden och möjligheten till rekreation, både fysisk aktivitet och mental återhämtning.)

Programförslaget pekar på behovet av att nyttja den reglerande ekosystemtjänsten fördröjning av vatten, för att säkerställa primära uttrykningsvägar vid skyfall.

Programförslaget kommer påverka stödjande ekosystemtjänster i form av biologisk mångfald både negativt och till viss del positivt, vilket beskrivs ovan under Delmål Öka den biologiska mångfalden.



Sammantaget bedöms programförslaget bidra till möjligheten att uppnå delmålet om tillgång till grönområden och att nyttja ekosystemtjänster.

Övriga delmål: Ett genomförande av programmet bedöms ha en mindre påverkan på övriga delmål.

Trafik och resande

Trafikala intentioner

I programmet presenteras de övergripande trafikala principerna för området. Intentionen är att skapa en mer sammanhållen och tydlig gatusektion än idag, där de trafikala ytorna hålls nere, bland annat genom att begränsa möjliga korrelationer för bil. Konkretiseringen av de trafikala intentionerna kommer emellertid ske i efterföljande detaljplaner. Av de frågor som kvarstår att precisera finns bland annat:

- » Körvägar och anslutningar för busstrafik till och från Medicinareberget
- » Utformning av, och körvägar i, korsningen mellan Dag Hammarskjölds boulevard och Övre Husargatan
- » Utformning av korsning/cirkulationsplats vid Linnéplatsen
- » Cykelbanornas utformning samt bredd, på ömse sidor av Dag Hammarskjölds boulevard
- » Busshållplatsernas lokalisering

Det är därför av vikt att fortsatt dialog mellan stadsbyggnadsförvaltningen och exploateringsförvaltningen sker, för att säkerställa att programmets intentioner inte går förlorade eller prioriteras ned i det fortsatta arbetet.

Prioritering mellan trafikslag

Programförslaget utgår från att skapa attraktiva stadsrum utifrån de nya förutsättningar som Lindholmsförbindelsen tillkomst innebär. Planprogrammets bedömning är att Lindholmsförbindelsen medför en barriär på platsen, och som en konsekvens behöver övriga trafikala ytor minska i utbredning. Planprogrammet utgår således inte från att en viss biltrafikvolym ska kunna inrymmas, utan intentionerna är att skapa så attraktiva stadsmiljöer och platsbildningar som möjligt. Programmet går i det avseendet i linje med Översiktsplanen, där den geografiska inriktningen för innerstaden beskriver att ytor för trafik behöver omvändas för att möjliggöra gaturum som prioriterar hållbar mobilitet och ett utvecklat stadsliv.

För Linnéplatsen specifikt är översiktsplanens rekommendation att staden ska verka för att minska de trafikala markanspråken.

Dag Hammarskjölds boulevard

Programförslaget utgår från att Dag Hammarskjöldsleden i framtiden ska utformas till en boulevard. Programförslaget skiljer sig något från utformning i åtgärdsvalsstudien för Dag Hammarskjölds boulevard. En skillnad består i att programmet antar separata busskörfält, i linje med citybusskonceptet, medan åtgärdsvalsstudien föreslår blandtrafik. Separata busskörfält är inte en nödvändig del av programmet, även blandtrafik skulle kunna bli aktuellt. Av vikt är emellertid att biltrafikens framkomlighet och därmed dess volymer hålls nere för att säkerställa programmet intentioner.

Även om vissa skillnader mellan programförslaget och åtgärdsvalsstudien föreligger bedöms programmet gå i linje med åtgärdsvalsstudien, och programmet kan betraktas som en första deletapp av boulevardens.

Utredningsreservat Södra Centrumförbindelsen

I översiktsplanen är södra centrumförbindelsen utpekad som ett utredningsområde för kommunikation. Syftet med förbindelsen är att avlasta centrala Göteborg från fordonstrafik och att skapa en genare länk för öst-västliga resor. Södra centrumförbindelsen skulle kunna vara en framtida väg, järnväg eller spårväg, vilket inte definierats i översiktsplanen. Även sträckningen är oklar, både anslutning i höjd med Annedalsmotet och i höjd med Högsboleden finns angivet i översiktsplanen.

Programmet omöjliggör inte en framtida södra centrumförbindelse. Vid anslutning inom programområdet behöver emellertid avvägningar göras i förhållande till andra kvaliteter och anspråk, däribland exploatering, grönytor och biologisk mångfald.

Spårväg i Övre Husargatan

Det saknas analyser angående behov och konsekvenser för en spårväg i Övre Husargatan.

I programmet har ingen framtida spårväg i Övre Husargatan skisserats. En förstudie för spårväg i Övre Husargatan, som en del i förstudien för Allélänken, togs fram av dåvarande trafikkontoret. Spårväg i Övre Husargatan är dock inte inkluderad i målbild koll2035, och i översiktsplan beskrivs att avvägningar behöver göras i förhållande till andra kvaliteter och anspråk. Det finns således inga politiska beslut att verka för en spårväg.

Programförslaget skulle kunna vara förenligt med spårväg i Dag Hammarskjölds boulevard och Övre Husargatan, men förutsätter separata spår och hållplatser. Spårväg i Dag Hammarskjölds boulevard och Övre Husargatan riskerar att gå stick i stäv med programmets intentioner, då spårväg ofrånkomligen blir mer strukturerande än en gata. Säkerhetskrav förknippade med spårvägsutformningen kan ytterligare förstärka de barriäreffekter programmet avser minska. Om det i framtiden finns en vilja att anlägga spårväg i Övre Husargatan bedöms det lämpligare att ansluta spårvägen via befintliga spår i Olivedalsgatan, för att inte skapa nya barriäreffekter i området.

Annedalsmotet

I programmet har Annedalsmotet antagits ha samma utformning, och i praktiken samma funktion, som idag. Det beror bland annat på att programmet, på grund av tidsbegränsningar, valt att endast studera de södra delarna av programområdet övergripande. Ytterligare ett skäl är att Annedalsmotets framtida utformning kan komma att förändras. I åtgärdsvalsstudien för Dag Hammarskjölds boulevard konstateras att trafikplatserna längs sträckan är på väg att nå sin tekniska livslängd. Om det uppstår behov av att byta ut trafikplatsernas ramper kan Annedalsmotets utformning behöva ses över, och en mer stadsmässig utformning kan aktualiseras.

Programmet vill inte förekomma en sådan utredning, och föreslår därför ingen förändring av motets funktion. En mindre utrymmeskrävande korsningslösning än dagens hade dock varit fördelaktig och gått i linje med programmets intentioner. Det hade kunnat göras antingen genom en omvandling till plankorsning, alternativt mindre utrymmeskrävande ramper, vilket förespråkas i åtgärdsvalsstudien för Dag Hammarskjölds boulevard. Vid framtida studier om Dag Hammarskjöldsledens omvandling till boulevard bör även Annedalsmotets utformning ses över.



Genomförande och ekonomi

Programmet är initierat av projekt Lindholmsförbindelsen och kommande detaljplan för spårväg och allmän plats och park kommer startas under 2024. Programmet identifierar också behov av detaljplan för de delar av Slottsskogen som inte har detaljplan eller kommer omfattas av planerat kulturresevat. Planprogrammet föreslår översiktligt alternativ för exploatering utifrån programmets prioriteringar och intentioner. Fortsatt bör exploateringsmöjligheterna utredas vidare i sammanhanget Dag Hammarskjölds boulevard och Annedalsmotet.

Projekt Lindholmsförbindelsen är finansierat genom Sverigeförhandlingen. Projekt Lindholmsförbindelsen ska, förutom ny spårväg, bl.a. bekosta ett återställande av park, gata, spårväg samt nya hållplatslägen för spårvagn och buss. Nödvändiga ledningsflyttar till följd av Lindholmsförbindelsen belastar projektet. Gällande dagvatten och skyfall ingår i projektet åtgärder för dagvattenhantering och att skydda anläggningen genom exempelvis skyfallsportar. Även andra skyfallsåtgärder kan behöva ingå och fortsätter utredas i detaljplan.

Åtgärder för att hantera skyfall kommer vara kostsamma för staden på den här platsen då få strukturåtgärder är genomförda sedan tidigare. Behovet av strukturåtgärder är identifierade idag och kostnaden bedöms finnas oavsett fortsatt stadsutveckling på platsen. Kostnaderna för strukturella skyfallsåtgärder utreds parallellt inom separat projekt mellan Stadsbyggnadsförvaltningen och Kretslopp och Vatten, samt även möjlig fördelning mellan staden och framtida exploateringar som bedöms ha nytta. Kostnader för de åtgärder som behöver omhändertas i detaljplan för Lindholmsförbindelsen utreds fortsatt i detaljplan.

Separat skyfallstunnel är utrett av Kretslopp och Vatten inom projektet Lindholmsförbindelsen. Kostnaden för skyfallstunnel behöver fortsatt utredas och ses i relation till andra strukturella åtgärder samt att inte genomföra strukturella åtgärder som möjliggör fortsatt utveckling av staden och säkerställer framkomlighet i avrinningsområdet.

Möjlig framtida exploatering vid Medicinareberget samt Karlsrofvältet kommer bidra med intäkter för staden, men behöver studeras närmare i framtida planering för att se vilken exploatering – och därmed intäkt – som är möjlig.

Fördelning mellan projektet Lindholmsförbindelsens ekonomi och investeringsbudget (Stadsmiljö, Kretslopp och Vatten) för kostnader för åtgärder utanför projektets avgränsning pågår inom staden och projekt för Lindholmsförbindelsen.

Bortvalt alternativ

Bortvalt alternativ är Västlig lokalisering av tråget. Nedan beskrivs hur programområdet hade kunnat utvecklas vid en lokalisering i västligt läge, samt redogörelse av konsekvenserna av att västligt läge.

Trågets västliga läge utgör en stark barriär vid Slottsskogens entré, då de visuella kopplingarna mellan park-, stads-, och gaturum bryts. Trågets läge skapar sämre möjlighet för att sluta den runda formen i Linnéplatsen. Lokaliseringen av tråget, och förskjutningen av spårvägen från Linnégatan till sektionen mellan park och Linnégatan 3–9 försvårar möjligheten att integrera spårvägen i parken. Tråg, spårväg och bytespunkt blir i högre utsträckning en del i ett större stads- och gaturum.

Tråget kommer, i västligt alternativ, utgöra en tydlig avgränsning från insidan gentemot parken, men skapa en otydligare yttre gräns, på samma sätt som dagens utformning. För att få en naturlig koppling mellan Slottsskogen och Seminarieparken samt institutionerna behöver någon form av gröna ”stepping stones” (gröna öar) etableras.

För att skapa avgränsningar och tydliga stadsrum föreslås att västligt alternativ blir råare, där de byggda elementen (både bebyggelse och tråg) snarare än park och grönska dominerar i högre utsträckning. Det skulle kunna utformas på ett intressant sätt, men följer inte framtagna intentioner i samma utsträckning. Den förändrade dragningen av Frölundabanan blir strukturerande för gatusektionen mellan parken och Linnéplatsen 3–9 samt för Dag Hammarskjölds boulevard. Det minskar förutsättningarna att omdana ytor till förmån för fotgängare, cyklister och vistelse. Möjligheten att ansluta med spårväg till Övre Husargatan är gynnsam.

I västligt alternativ kommer bytesfunktionen och hållplatserna att lokaliseras bredvid varandra. Det kan underlätta byten, men riskerar att medföra att hållplatsen utgör mötet med den tätare staden på ett visuellt dominant sätt.

Möjlig utveckling utifrån alternativ Västligt

- » Tråg och bytespunkt blir en del i ett större stads- och gaturum.
- » Parken får en tydlig avgränsning från insidan, men en otydligare yttre gräns.
- » För att koppla ihop Slottsskogen med Seminarieparken och institutionerna behöver gröna "stepping stones" (gröna öar) etableras.
- » De byggda elementen tar större plats, för att skapa struktur och avgränsning i dalgången
- » Spårväg strukturerar passagen Linnéplatsen 3-9, vilket försvårar och förhindrar omdaning av ytan till förmån för fotgängare och vistelse.
- » En samlad bytespunkt med hållplatser på rad kommer att utgöra mötet med den tätare staden. Det kommer att utgöra en visuell barriär och ett dominant inslag i dalgången
- » Övergången mellan park-, stads-, och gaturum blir mer flytande än i östligt alternativ.
- » Trågets barriärverkan vid Slottsskogens entré blir större och påverkar den visuella övergången mellan olika stadsrum.



Referenser

Förstudie för spårväg i Allétråket och Övre Husargatan, remisshandling, trafikkontoret, november 2021

Göteborgs gröna hjärta – en sammanställning av den fördjupade sociotopkartan för Slottsskogen, park- och naturförvaltningen 2016

Göteborgs grönplan för en nära, sammanhållen och robust stad 2022–2030, park- och naturförvaltningen 2022-06-20

Genomförandestudie Vegasvackan–Linnéplatsen – Trädinventering vid Slottsskogensentrén, trafikkontoret genom Cowi, 2021

Kartering av biotoper för, samt inventering av, mindre hackspett i fyra områden i Göteborgs Stad, miljöförvaltningen, rapportnummer 2023:11

Kartlager Skyddsvärda träd, Göteborgs Stads interna karttjänst Gokart, fältinventering 2011, miljöförvaltningen

Kulturresevatet Slottsskogen, samrådshandling 2022, stadsbyggnadsförvaltningen

Linnéplatsen – kulturmiljöunderlag, kulturförvaltningen, rapportnummer 2023:10

Linnéplatsen – en kulturvärdesinventering, kulturförvaltningen 2022

Områdesplanering för vatten – Pilotområde Linnéplatsen, Slottsskogen, Änggården och Medicinareberget, Kretslopp och vatten, Stadsbyggnadsförvaltningen, 2023

PM Lokalisering av ny spårväg på Linnéplatsen inom projekt Lindholmsförbindelsen, exploateringsförvaltningen, 2023-03-09

Trädinventering, Slottsskogen Göteborgs stad, park- och naturförvaltningen 2021-06-28

Sociotopkarta för Linnéstaden, park- och naturförvaltningen, 2006

Trafikområdesplan för Linnéstaden, stadsmiljöförvaltningen 2023

Vägledning för riksintresse kulturmiljövärden, bilaga till översiktsplan för Göteborg, stadsbyggnadskontoret, 2022

Workshop (digital), SKA-BKA nulägesinventering, 2022-02-01

Workshop, SKA-BKA nulägesinventering fördjupning Plikta, 2022-03-08

Workshop, SKA-BKA målformulering 2024-02-07

Workshop, SKA-BKA skissworkshop åtgärdsförslag, 2024-03-19

Åtgärdsvalsstudie Dag Hammarskjölds boulevard, trafikkontoret 2022

Översiktsplan för Göteborg, översiktsplan.goteborg.se, stadsbyggnadskontoret 2022

Samrådsredogörelse

Utfärdat: 2025-02-28

Diarienummer: SBF-2023-00338

Sophia Älfvåg

Aktbeteckning:

Telefon: 031-368 17 29

E-post: sophia.alfvag@stadsbyggnad.goteborg.se

**Planprogram för Linnéplatsen inom stadsdelen Annedal och
Kommendantsängen m fl****Samrådsredogörelse****Handläggning**

Stadsbyggnadsnämnden beslöt den 27 augusti 2024 att genomföra samråd för planprogramförslaget. Förslaget har sänts för yttrande under tiden 11 september – 8 oktober 2024.

Planförslaget har skickats ut enligt bifogad lista över samrådsrets.

Förslaget har under samma tid varit tillgängligt på Stadsbiblioteket, Götaplatsen 3. Ett offentligt möte i form av ett Öppet hus hölls den 19 september på Stadsbiblioteket, Götaplatsen 3.

Förslaget finns även tillgängligt på Göteborgs Stads hemsida:

www.goteborg.se/planochbyggprojekt.

Sammanfattning

Inkomna yttranden berör i huvudsak hur intentioner från programmet kan tas vidare i nästa steg, om det finns outredda faktorer som kan omöjliggöra programförslaget, exempelvis skyfallshantering samt hur Lindholmsförbindelsens påverkan på platsen mer konkret ser ut. Ett flertal yttranden påpekar positiva ställningstaganden och prioriteringar gällande kulturvården och grönstruktur, välgrundade i platsen. Konsekvenserna och påverkan på riksintresse friluftsliv anses inte ha beskrivits i tillräcklig omfattning. Konsekvenser av Lindholmsförbindelsen utifrån flertal aspekter önskas generellt tydligare beskrivet. Trågets barriärverkan har lyfts som problematisk.

Förvaltningen bedömer att i detaljplanearbete för Lindholmsförbindelsen vid Linnéplatsen, som har påbörjats och nu pågår parallellt med programmet, behöver programmets intentioner och målbild i form av programförslag brytas ner och utvecklas på en konceptnivå och vidare studeras detaljerat. Utvecklas betyder inte att viktiga ställningstaganden för det vidare arbetet som beskrivs i planprogrammet kan frångås. Utifrån inkomna synpunkter är det av stor vikt att programmets intentioner och målbild följs i det vidare detaljplanearbetet samt i övriga stadsutvecklingsprojekt. I det fördjupade utformningsarbetet studeras vidare hur klimat- och kulturmiljöfrågorna ska kunna mötas i en teknisk lösning som kan utformas med hänsyn till kulturmiljövården och friluftslivet på platsen.

Framför allt har kapitlet konsekvenser och genomförande förtydligats utifrån inkomna synpunkter. Förvaltningen har bedömt att konkretisering av planprogram sker i nästa steg.

Framförda synpunkter har i övrigt till stor del kunnat beaktas genom mindre ändringar i planprogramhandlingarna.

Kopior av samtliga yttranden har överlämnats till Exploateringsförvaltningen för kännedom och eventuellt beaktande vid pågående och kommande detaljplanering.

Detaljplaner för Lindholmsförbindelsen har startats, varvid det i kommentarerna oftast står pågående detaljplanering.

Inkomna synpunkter och Stadsbyggnadsförvaltningens kommentarer

Inkomna synpunkter har sammanfattats nedan. Vid publicering på Stadens webbplats anges inte personuppgifter så som namn, fastighetsbeteckning eller adress. Synpunkterna finns i sin helhet på Stadsbyggnadsförvaltningen.

Kommunala nämnder och bolag m.fl.

1. Exploateringsnämnden

Exploateringsförvaltningen ställer sig bakom intentionerna i planprogrammet. I det fortsatta arbetet behöver planprogrammets inriktning konkretiseras för att kunna bedöma genomförbarheten och utgöra stöd i pågående och kommande detaljplanearbeten. De ekonomiska konsekvenserna för genomförandet av program för Linnéplatsen behöver fortsatt fördjupas inom staden och beskrivas närmare i arbetet med pågående och framtida detaljplaner.

Lindholmsförbindelsen föranleder en förändrad och utökad funktion med fler resenärer än idag och då behöver kvaliteterna i stadsmiljön öka.

Stadens investeringskostnader utöver projekt Lindholmsförbindelsen på Linnéplatsen, för uppgradering av Slottsskogens entré, anslutning till befintliga gator och nödvändiga större skyfallsanläggningar behöver utredas vidare enligt programmet. Dessa kostnader utgör en risk som programmet hänskjuter till detaljplanearbetet. Det framgår inte av programmet vilka parter i staden som ska bekosta åtgärder på allmän plats. Investeringar av skyfallsanläggningar belastar skattekollektivet.

Programmet ska syfta till att föreslå en helhetslösning för ett attraktivt och tillgängligt park- och stadsrum utifrån anslutning av Lindholmsförbindelsen till Linnéplatsen och huvudentré för Slottsskogen. För att avgöra om detta kan uppnås i och med programförslaget saknar förvaltningen en mer färdig lösning för skyfallshantering. Skyfallsfrågan är också relevant för att bedöma hur Slottsskogens stora sociala, kulturella och ekologiska värden kan bevaras. För att säkerställa att nödvändiga klimatanpassningsåtgärder inte påverkar viktiga värden i Slottsskogen eller skapar ytterligare barriärer mot Linnéplatsen behöver skyfallsfrågan för hela området utredas vidare.

Det finns en inneboende målkonflikt i programmets ambition att grönstrukturen ska överordnas trafikstrukturen. Hur det ska gestaltas och genomföras framgår inte. Intention i översiktsplanen om koppling till Seminarieparken tycks svår att realisera. Likaså är det utmanande att skapa en tydlig gräns mellan Slottsskogen och det kringliggande stadsrummet.

Det finns en diskrepans mellan ett återställande utifrån projektet Lindholmsförbindelsen och de ambitioner kring Linnéplatsens utformning som programmet framhåller.

I programförslaget anges att parken ska vara överordnad vid utformning av Linnéplatsen. Vad en sådan prioritering kan innebära i praktiken behöver tydliggöras för att kunna implementeras i kommande detaljplanearbeten. Sannolikt kommer flera intressekonflikter mellan grönstruktur och trafikanspråk uppstå under kommande planarbeten.

Programmet redovisar en tydlig prioritering mellan trafikslagen vilket är viktigt. De trafikala planeringsförutsättningarna bör förtydligas då planeringen bygger på viljan att begränsa biltrafikens anspråk i staden till förmån för stadsliv.

Ett genomförande av programmet kan föregå beslut om utbyggnad av Dag Hammarskjölds led till boulevard mellan Annedalsmotet och Övre Husargatan och kan påverka möjligheten framöver att samordna dessa stadsutvecklingsprojekt.

En funktion som finns, och som tar mycket mark i anspråk och bidrar till det fragmenterade stadsrummet är den vändslinga som finns på Linnéplatsen. Programförslaget har utgått från att denna inte finns kvar utan att närmare beskriva detta.

Programhandlingen ger förslag på komplettering av bebyggelse på längre sikt, inom området såväl som i anslutning till det. Det är utifrån ett ekonomiskt perspektiv viktigt att exploatering kan tillkomma så intäkter från markförsäljning och eventuella exploateringsbidrag kan möta kostnadssidan.

Det är angeläget att Karlsrofältet kan avlastas som skyfallsyta då det finns intention om stadsutveckling på platsen enligt tidigare planbesked.

Planprogrammet beskriver översiktligt de stora naturvärden som finns på platsen. I programområdet finns områden av stor positiv betydelse för biologisk mångfald respektive påtaglig betydelse för biologisk mångfald. I och med arbeten kopplade till framför allt Lindholmsförbindelsen riskerar stora värden kopplade till äldre och grova träd gå förlorade. Dessa värden är mycket svåra att kompensera för, då arter riskerar att helt försvinna från platsen. Även om nya träd planteras kommer det ta många år innan träden kan bidra med likvärdiga ekosystemtjänster som de befintliga träden gör. Programmet kan med fördel beskriva befintliga naturvärden mer ingående samt hur dessa bör behandlas vid vidare planläggning. Sannolikt kommer bevarande av biologisk mångfald och naturvärden stå mot andra intressen, programmet bör vara vägledande i sådana avvägningar.

Programmet saknar en beskrivning av fastighetsrättsliga frågor och det är svårt att bedöma om mark behöver förvärvas eller markupplåtelse sägas upp. Dessa behöver förtydligas i det fortsatta arbetet.

Programmet behöver förtydligas när det gäller utbyggnadsordning och beroende. Det är oklart om skyfallsåtgärderna är en förutsättning för programmets genomförande och om dessa innebär framtunga investeringar. Genom att bygga ut Linnéplatsen i etapper kan trafikstörningar minimeras och tillgängligheten till Slottsskogen upprätthållas. Tidplanen för projektet för Lindholmsförbindelsen styrs av byggnationen av betongtråget, genom vilket spårvagnen ska ta sig upp till marknivå, samt sprängningen av bergpåslaget. För att kunna utföra dessa arbeten behöver huvudentrén till Slottsskogen tillfälligt flyttas något österut. Dessutom behöver ett provisoriskt spår anläggas för att möjliggöra fortsatt kollektivtrafik genom Linnéplatsen. Utbyggnadsordningen för övriga delar är friare och kan anpassas utifrån ett byggarhetsperspektiv.

Kommentar:

Inriktning konkretiseras: Planprogrammet utgör en grund med tydliga intentioner och mål för hur stadsrummen ska utformas och organiseras i programförslaget. I detaljplaneskedet krävs en konceptualisering och vidare detaljerad utformning av stadsrummen.

Målkonflikter, intressekonflikter och prioriteringar: Det är tydligt vilka prioriteringar som är gjorda i planprogrammet. Intentioner och mål finns framtagna som stöd i det fortsatta detaljplanarbetet och för andra kommande projekt. Detaljerade gestaltungsfrågor är inte en del av programarbetet.

Prioritering mellan trafikslag: Programförslaget utgår från att skapa attraktiva stadsrum utifrån de nya förutsättningar som Lindholmsförbindelsen tillkomst innebär.

Planprogrammets bedömning är att Lindholmsförbindelsen medför en barriär på platsen, och som en konsekvens behöver övriga trafikala ytor minska i utbredning.

Planprogrammet utgår således inte från att en viss biltrafikvolym ska kunna inrymmas, utan intentionerna är att skapa så attraktiva stadsmiljöer och platsbildningar som möjligt. Programmet går i det avseendet i linje med Översiktsplanen, där den geografiska inriktningen för innerstaden beskriver att ytor för trafik behöver omdisponeras för att möjliggöra gaturum som prioriterar hållbar mobilitet och ett utvecklat stadsliv. För Linnéplatsen specifikt är översiktsplanens rekommendation att staden ska verka för att minska de trafikala markanspråken.

Stadens investeringskostnader: Arbete med kalkyl pågår både inom detaljplan och järnvägsplan för att redovisa kostnader och identifierade investeringar.

Skyfall, åtgärder och kostnader: Fortsatt utredningsarbete kring skyfall pågår inom detaljplanearbetet. Förslag till åtgärder och hantering av dagvatten- och skyfall görs i tät samverkan med den fördjupade bearbetningen av programmets intentioner i detaljplanens trafik- och utformningsförslag och parkgestaltning. I detta arbete studeras även kostnad och nytta för olika åtgärder.

Dag Hammarskjölds framtida boulevard: Planprogrammets förslag avseende Dag Hammarskjölds boulevard bedöms gå i linje med åtgärdsvalsstudien för boulevarden samt den fördjupade översiktsplanen för Högsbo och Frölunda. Programmet kan, som Trafikverket skriver i sitt samrådsyttrande, ses som en första deletapp av boulevarden. För övriga delar behöver samordning av stadsutvecklingsprojekt ske, och inriktningsbeslut formuleras. Detta antas ske genom det budgetuppdrag som givits till stadsbyggnadsförvaltningen och som ska genomföras under år 2025.

Vändslingan: När det gäller utformningen av spårvägsanläggningen har programmet utgått från projekt Lindholmsförbindelsens utformningsförslag, vilka presenterades i samrådet för olika möjliga tråglokaliseringar. I projektets utformningsförslag har vändslingan behövt utgå för att möjliggöra tråget. Borttagandet av vändslingan har förankrats med spårinnehavaren på stadsmiljöförvaltningen. Programmet har således inte tagit ställning till vändslingan utan förhållit sig till projektets utformning.

Beskrivning av naturvärden mer ingående: Basfakta, intentioner, förslag och övergripande konsekvenser för träd och naturmiljö finns beskrivna i planprogrammet. I konsekvenserna beskrivs utmaningar i det vidare arbetet. En förutsättning är att programmet följs i konceptutveckling och utformning av stadsrummen vid och runt Linnéplatsen.

Gällande målkonflikter kopplat till och prioritering av framför allt grönstrukturen så krävs det ett fördjupat och kreativt arbete kring möjliga växtval för att uppnå målbilden. Genomförbarheten är avhängig att det säkerställs tillräckligt med utrymme för växtbäddar liksom utrymme ovan mark, då spårvagnslinor kan vara i konflikt med trädkronor. Exploateringsförvaltningen besitter denna kompetens och ingår i pågående gestaltningsarbete som sker gemensamt mellan detaljplan och projekt Lindholmsförbindelsen. Grönstrukturen ska användas som ett tydligt verktyg i utformandet av de allmänna platserna, hur gränser utformas, hur flöden styrs mm. Prioritering behöver vara på de gåendes villkor och med ambition att uppnå tydligt utformade stadsrum.

Utbyggnadsordning och beroenden: programmet har haft som fokus att ta fram en målbild för ett framtida Linnéplatsen med omnejd. Arbete med utbyggnadsordning och etapper sker i järnvägsplan och detaljplaner. Vad gäller utbyggnadsordning för hela programområdet beskrivs det tydligt att programmet har olika fokusområden och detaljeringsgrad i olika delar varpå frågor behandlas utifrån relevans. Kompletterande bebyggelse: I en framtida detaljplanering av Karlsrofältet behöver noga studier ske gällande avvägningar mellan exploatering och skyfallsåtgärder, för att på bästa sätt tillgodose Riksintresse för kulturmiljövården.

Fastighetsrättsliga frågor: Studeras och utreds i pågående och kommande detaljplaner och övrig stadsutveckling.

Programmet förtydligas med en kartbild under kapitlet konsekvenser och genomförande som visar vad och vilka områden som påverkas under byggnation och vid färdigutbyggd anläggning.

Kapitlet konsekvenser och genomförande förtydligas med en beskrivning av konsekvenser utifrån stadens grönplan.

2. Kretslopp och vatten

Ledningsomläggningar inom programområdet, kan fördyra. Skyfallsfrågan är väl redovisad, saknas dock om viktiga marknivåer och robust höjdsättning, vilket behöver omhändertas i detaljplanearbetet.

Det bör nämnas i planprogrammet att påverkan på angöring till befintlig bebyggelse inom programområdet ska beaktas och stämmas av med Kretslopp och vatten, samt att avfallshandling vid Resenärsfunktionen kan komma att bli komplex och att frågan hanteras inom detaljplanen de/område Linnéplatsen. Det bör anges i programbeskrivningen att planerad spårvägstunneln för Lindholmsförbindelsen har behov av försörjning med brandvatten samt avledning av dräneringsvatten.

Kommentar:

Fortsatt utredningsarbete kring skyfall pågår inom detaljplanearbetet. Förslag till åtgärder och hantering av dagvatten- och skyfall görs i tät samverkan med den fördjupade bearbetningen av programmets intentioner i detaljplanens trafik- och utformningsförslag och parkgestaltning. I detta arbete studeras även kostnad och nytta för olika åtgärder.

3. Socialförvaltningen Centrum

Anser att programmet medför positiv inverkan på sociala aspekter som rumslig segregation. Lindholmsförbindelsens dragning mellan Lindholmen och Linnéplatsen har potential att knyta samman staden över älven. Programförslaget har även potential att öka både vistelsekvaliteter och tillgängligheten på Linnéplatsen.

Förvaltningen saknar en redovisning av processen med social konsekvensanalys och barnkonsekvensanalys i programhandlingarna. När arbetet inte redovisas tydligt minskar transparensen och förståelsen för vilka avvägningar som gjorts.

Förvaltningen menar att barnperspektivet behöver fördjupas. Förvaltningen saknar underlag för i vilken utsträckning barnkonsekvensanalysen har fångat barns egna perspektiv. Förvaltningen ser att i det fortsatta arbetet blir det viktigt med en fördjupad dialog som riktar sig specifikt till barn.

Förvaltningen ser positivt på det samordnade arbetet med gemensam workshop för social konsekvensanalys, barnkonsekvensanalys samt gestaltungsprogram för projekten Lindholmsförbindelsen, järnvägsplanen samt detaljplaner för Lindholmsförbindelsen. Projekten är beroende av varandra och de sociala frågorna och barnperspektivet gynnas av att projekten gör gemensamma inventeringar, analyser, prioriteringar och avvägningar.

Kommentar:

Då planprogram delvis har pågått parallellt med detaljplan kommer beskrivningen av processen för social konsekvensanalys i sin helhet dokumenteras och utvecklas i pågående detaljplan.

4. Kulturförvaltningen

Programmet berör ett område med höga kulturvärden, med riksintresse för kulturmiljön, en hög andel kulturverksamheter och kulturella mötesplatser samt offentlig konst. Sammantaget är områdets kulturella identitet betydelsefull, vilket har satt ett tydligt avtryck i programmet. Kulturförvaltningen bedömer att förslaget på ett föredömligt sätt tar avstamp i det omgivande stadslandskapet, Linnéplatsens historiska framväxt, befintliga kulturvärden och lokalt liv. Programmets ställningstagande angående valt alternativ (Östligt 1) tillsammans med omgestaltningen av Dag Hammarskjöldsleden till boulevard stärker kulturmiljön och kompenserar på så sätt något för det intrång och den barriär som Lindholmsförbindelsen kommer utgöra. Särskilt positivt för kulturmiljön är programmets ansats att stärka de gröna sambanden i området.

Dock behöver kommande detaljplaner fånga upp och komplettera de delar av parkområdet som av tekniska skäl blev utlyfta ur det kommande reservatsområdet för Slottsskogen. I fortsatt process kommer också gestaltningen av tråget att vara avgörande för hur platsen kommer att upplevas. Dessutom kommer sättet barn och unga görs delaktiga i gestaltningen framåt vara av stor betydelse för ett hållbart resultat.

Den kulturella identiteten för en plats kan sägas vara en sammanvägning av de fyra kulturvärdena ovan. I Linnéplatsens fall har kulturvärdena möjlighet att göra ett stort avtryck på platsens identitet, då programmet har en uttalad ambition att Linnéplatsen ska stärkas och utvecklas utifrån platsens kulturmiljö och karaktär. Det konkreta förslaget tar avstamp i befintliga värden och historiska förändringar över tid, genom att förstärka den historiska runda platsen och skapa en välgörande tydlighet mellan offentliga platser, park och trafikmiljö. Det kommer att förbättra situationen för människor som rör sig och vistas på platsen och även ge synergieffekter för verksamheterna runt omkring. Det är dock av betydelse, vilket programmet också framhåller, att intentionerna inte går förlorade i fortsatt arbete. Noggrann gestaltning utifrån programmets uppsatta mål är avgörande för om Linnéplatsens framtida identitet ska kunna värna, utveckla och levandegöra platsens kulturvärden.

Kommentar:

Förvaltningen anser precis som kulturförvaltningen att pågående och kommande detaljplaner behöver fånga upp och komplettera de delar av parkområdet som blev utlyfta ur det kommande reservatsområdet för Slottsskogen (samråd 2022). Ambitionen bör vara att planläggning området vilket utgörs av Slottsskogens entréområde som i huvudsak PARK. I fortsatt process kommer också gestaltningen av tråget att vara avgörande för hur platsen kommer att upplevas. Dessutom kommer sättet barn och unga görs delaktiga i gestaltningen framåt vara av stor betydelse för ett hållbart resultat. Noggrann gestaltning utifrån programmets uppsatta mål är avgörande för om Linnéplatsens framtida identitet ska kunna värna, utveckla och levandegöra platsens kulturvärden.

5. Miljöförvaltningen

Programmet fokuserar på kulturmiljö. Det finns inte så mycket information kring övriga miljöfrågor, förutom dagvatten och naturmiljö. Miljöförvaltningen förutsätter att detaljerade utredningar kring övriga viktiga miljöfrågor, såsom markmiljö, luftkvalitet och buller, kommer att tas fram inom kommande detaljplaner och järnvägsplanen för Lindholmsförbindelsen.

Miljöförvaltningen bedömer att det inte behöver göras någon platsbedömning för luft eller någon mer detaljerad luftutredning i programmet, utan det kan göras i kommande detaljplan. Miljöförvaltningen bedömer dock att det är viktigt att luftsituationen ändå beskrivs i programmet utifrån vilken påverkan en ny spårvagnsförbindelse till Linnéplatsen och trafikomläggningen av vägtrafik kan ha på luftkvaliteten.

Miljöförvaltningen bedömer att det behöver beskrivas översiktligt i programmet vilken påverkan en ny spårvagnsförbindelse till Linnéplatsen och trafikomläggningen av vägtrafik kan komma att ha på befintliga bostäder ut bullersynpunkt. Detta behöver sedan detaljstuderas i en bullerutredning i detaljplanen. En annan aspekt som är viktig att beakta är att den del av Slottsskogen som ligger närmast Linnéplatsen idag är den del av parken som är mest exponerad för buller från väg- och spårtrafik. Miljöförvaltningen bedömer att, förutom målområdet i programmet att skapa mindre bullerförorenade stråk, behöver området kring entrén till Slottsskogen vid Linnéplatsen och den östra delen närmaste spår- och vägtrafik utformas med målet om en god ljudmiljö. Bullerutredningen, som behöver tas fram i detaljplanen, behöver undersöka möjligheten att skapa en bättre ljudmiljö i denna del av parken. Miljöförvaltningen förespråkar gröna lösningar för bullerdämpning.

Programmet behöver lyfta fram träden och trädens betydelse för biologisk mångfald, grön infrastruktur (inklusive arternas behov) och ekosystemtjänster – inte bara för gestaltning och allmän grönstruktur (för människans behov). Dessa viktiga aspekter behöver komma fram redan i planprogrammet, så att följande detaljplanearbete kan fortsätta arbetet med dem. Att en stor andel av Slottsskogens äldsta ekar finns inom programområdet bör särskilt uppmärksammas, då det handlar om unika värden med flera hundra års leveranstid. Se till exempel Stadsmiljöförvaltningens sammanställning i samband med Slottsskogens 150-årsjubileum. Det är bra att den fridlysta och rödlistade arten mindre hackspett uppmärksammas i programarbetet. Det finns fler fridlysta eller rödlistade arter att hantera i fortsatt detaljplanearbete, vilket bör nämnas i programmet. Till exempel finns fladdermöss inom området och det finns en intressant lavflora på befintliga träd.

Miljöförvaltningen bedömer att en historisk inventering av programområdet behöver göras inför kommande detaljplaner. Utifrån den bör sedan risker avseende förorenad mark, grundvatten och sediment identifieras inklusive var de kan förekomma.

Miljöförvaltningen bedömer att dagvattenåtgärder som kan stå i konflikt med ekologiska värden och Slottsskogens parkkvaliteter behöver undvikas i kommande detaljplanering. Miljöförvaltningen förespråkar öppna gröna lösningar för dagvattenhantering som bidrar med ett flertal ekosystemtjänster.

Det är bra att programförslaget hänvisar till Göteborgs Stads miljö- och klimatprogram 2021–20304 som en av förutsättningarna och att förslaget lyfter fram några särskilda mål som planprogrammet påverkar.

Miljöförvaltningen bedömer att kapitlet om konsekvenser och genomförande behöver inkludera ett avsnitt som beskriver programförslagets bedömda påverkan på miljömålen i miljö- och klimatprogram mer i detalj, både positiva och negativa.

Kommentar:

Flera av synpunkterna kommer att utvecklas och fördjupas i pågående och kommande detaljplaner. Kapitlet om konsekvenser och genomförande kompletteras med programförslagets bedömda påverkan utifrån Göteborgs Stads miljö- och klimatprogram. Åtgärder i konflikt med ekologiska värden visas i schematisk kartbild. Pågående detaljplaner arbetar mer utvecklat med frågan utifrån programmets intentioner.

Bedömningar kring påverkan kopplat till luft och buller utvecklas vidare i pågående detaljplan och järnvägsplan.

Kapitlet Analys kompletteras med en beskrivning av fler rödlistade arter.

6. Stadsfastighetsförvaltningen

Har inget att erinra.

7. Grundskola

Påpekar vikten av säkra skolvägar, till både befintliga och planerade skolor.

Kommentar:

Programförslaget strävar efter hög orienterbarhet och tydlighet i stadsrummet. Pågående och kommande detaljplaner utvecklar sedan gång- och cykelvägarnas dragningar mer i detalj.

8. Idrott- och föreningsförvaltningen

Ser positivt på den föreslagna utvecklingen vid Linnéplatsen genom planprogrammet samt att det ges förbättrad möjlighet till idrott på egen hand och vardagsmotion genom att stråk för gång och cykel förtydligas och förstärks, vilket är positivt.

Förvaltningen anser att man kan studera om platsens identitet som en idrottsplats kan återskapas. Det förutsätter dock att tillräckligt goda utemiljöer avseende luft och buller kan tillgodoses.

Kommentar:

Programmet ger alternativa förslag och lyfter utmaningar för Karlsrofvältet utifrån programmets intentioner. Området kommer att studeras mer i detalj i kommande detaljplaner.

9. Nämnden för funktionsstöd

Förvaltningen tycker det är bra att planprogrammet tar fram en helhetslösning kring Linnéplatsen och huvudentrén för Slottsskogen utifrån anslutningen av Lindholmsförbindelsen. Förvaltningen betonar vikten av att stadens verksamheter ska tillämpa och ställa krav på universell utformning för alla stadens invånare vid stadsplanering.

Kommentar:

Universell utformning beaktas mer detaljerat i pågående och kommande detaljplaner.

10. Lantmäterimyndigheten, Göteborgs stad

Har inget att erinra.

11. Higab

Har inget att erinra.

12. Göteborg Energi med dotterbolag

Göteborg Energi med dotterbolag beskriver befintligheter inom planområdet och om dessa eventuellt kommer att påverkas av programförslaget, information att sedan ha med sig i kommande detaljplaner.

13. Göteborgs Spårvägar

Anser att det bör tydliggöras att växlar behövs för att kunna länka både östra och västra hållplatslägen med både Sahlgrenska och Marklandsgatan. Det behövs en vändslinga för att ersätta den vändslinga som försvinner i samband med Linnéplatsens ombyggnation. Då Linnéplatsen även i framtiden kommer att vara en väldigt viktig bytespunkt behöver dess utförande planeras för effektiva byten, både gällande hållplatsernas placering och utformning såväl som bytespunktens prioritering jämfört med andra intressen.

Resenärsfunktionen bör placeras med bland annat gångvägar och spårvagnsförarens siktlinjer i åtanke. Maximala hastigheter för kollektivtrafikfordon behöver bestämmas med hänsyn till bland annat framkomlighet, restidsmål och trafiksäkerhet, jämfört med snarlikaplatser i dagens spårnät exempelvis Brunnsparken.

Kommentar:

Illustrationer kompletteras i programhandlingen. När det gäller utformningen av spårvägsanläggningen har programmet utgått från projekt Lindholmsförbindelsens utformningsförslag, vilka presenterades i samrådet för olika möjliga tråglokaliseringar. I projektets utformningsförslag har vändslingan behövt utgå för att möjliggöra träget. Borttagandet av vändslingan har förankrats med spårinnehavaren på stadsmiljöförvaltningen. Programmet har således inte tagit ställning till vändslingan utan förhållit sig till projektets utformning. I målbilden som presenteras som programförslag. Slottsskogen utgör riksintresse kulturmiljö och programmets intention är att hitta en balans mellan befintliga och framtida anspråk och värden på platsen. Kommunens målsättning i gällande översiktsplan är att vid ny bebyggelse och infrastruktur ska hänsyn tas till värdefulla natur-, kulturmiljö-, och landskapsbildsvärden. Riksintressets värdebärande uttryck är särskilt känsliga för förändringar. Föreslagen resenärsfunktion bör placeras så att den kan serva både bytespunkten och parken. Exakt placering studeras i pågående detaljplan. Dragning av spårväg utgår från projekt Lindholmsförbindelsen.

Statliga och regionala myndigheter m.fl.

14. Länsstyrelsen

Länsstyrelsen välkomnar att kommunen har tagit fram ett planprogram för att utreda och föreslå en helhetslösning för Linnéplatsens utveckling, med särskilt fokus på Lindholmsförbindelsens anslutning och entrén till Slottsskogen. Utifrån planprogrammet och gällande översiktsplan är det tydligt att Linnéplatsen har en viktig roll i Göteborgs stadsutveckling och att en mängd olika intressen gör anspråk på marken. Med bakgrund av detta ser Länsstyrelsen positivt på att kommunen i planprogrammet gör flera tydliga ställningstaganden kring vilka värden som ska prioriterats i utvecklingen av Linnéplatsen. Länsstyrelsen anser att programmets förslag stärker flera av platsens kulturmiljövärden, samtidigt som platsen utformas för att fungera som en större kollektivtrafikhud.

Länsstyrelsen saknar dock ställningstaganden och vägledning i frågor om dag- och skyfallshantering. Länsstyrelsen anser att frågorna med fördel kan hanteras i ett programskede.

Motiv för bedömningen

Under Prövningsgrunder redovisar Länsstyrelsens synpunkter vilka ska uppfyllas för att det antagna planförslaget inte ska riskera överprövning. Råd och synpunkter handlar om anvisningar för att planförslaget ska uppfylla lagstiftningens krav.

Prövningsgrunder enligt PBL 11 kap. 10 §

Enligt 11 kap. 10 § ska Länsstyrelsen överpröva kommunens antagandebeslut av en plan eller områdesbestämmelser om dessa kan antas strida mot någon av de fem prövningsgrunderna

- Riksintresse
- Mellankommunala frågor och regionala förhållanden
- Miljökvalitetsnormer (MKN)
- Strandskydd
- Hälsa och säkerhet eller till risken för olyckor, översvämning eller erosion

Länsstyrelsen anser att programförslaget riskerar att strida mot prövningsgrunden riksintresse, MKN vatten och samt hälsa och säkerhet.

Riksintresse kulturmiljövården: Länsstyrelsen bedömer att viktiga frågeställningar och utmaningar lyfts fram i planprogrammet, som handlar om att få ihop Linnéplatsen på ett funktionellt plan och att kulturmiljön stärks i området. Vidare identifierar programmet viktiga frågor som att tydligare knyta ihop Slottsskogen med Seminarieparken och därmed förstärka karaktären med park och institutioner i parkmiljö.

Det föreslås att Karlsrofältet ska utvecklas till att binda ihop Linnéplatsen med Änggården. I programförslaget framgår det inte vad denna utveckling omfattar. För riksintresse för kulturmiljö har Karlsrofältet en viktig rumslig betydelse som en del i utformningen av Liljenbergs stadsplan för Änggården.

Programmet anger att samtliga åtgärder inom planområdet behöver ta ett tydligt och genomtänkt landskapsgrepp och följa framtagna gestaltungsprinciper. Utformningen av överdäckningen är en central fråga för den fortsatta processen och hur klimat och kulturmiljöfrågan ska mötas i en teknisk lösning som kan utformas med hänsyn till kulturmiljövården på platsen.

Länsstyrelsen anser att kommunen i det fortsatta arbetet behöver redovisa hur föreslagna åtgärder tillgodoser riksintresse för kulturmiljö.

Riksintresse friluftsliv: Programförslagets påverkan på riksintresse för friluftsliv beskrivs inte särskilt i programmet. Det saknas en analys kring den direkta tillgängligheten till Slottsskogen. Programmets förslag med förstärkning av entréer och förtydligande av rumsbildning för parkmiljö, gaturum, bytespunkt för kollektivtrafik med mera är positiva utifrån orienterbarhet och tillgänglighet. Det skapar dock också fler anordningar och fysiska strukturerande element att förhålla sig till som kan påverka upplevelsen av hur det rörliga oorganiserade friluftslivet kan genomföras i och i anslutning till Slottsskogen.

Det är viktigt för friluftslivet att Slottsskogen som allmän stadspark fortsatt upplevs tillgänglig för alla när den omgivande entrémiljön förändras. Länsstyrelsen instämmer i programmets ambition att bytespunktens och trågets angränsning i parken bör ske så varsamt och integrerat som möjligt.

MKN vatten: I underlaget beskrivs främst skyfallsåtgärder och i mindre utsträckning dagvattenåtgärder. Det finns en plan för en sammanhållen skyfallshantering men det beskrivs inte hur ett liknande tänk ska appliceras på dagvattenhanteringen. Göteborgs stad har en utvecklad metod för hur dagvatten i planer ska hanteras men det finns i planprogrammet inga hänvisningar till detta. För att planprogrammet i nästa skede ska kunna vara vägledande för arbetet med detaljplaner behöver en fördjupning av dagvattenhanteringen inom området genomföras inom ramen för planprogrammet.

Hälsa och säkerhet, Skyfall. Länsstyrelsen delar stadens bedömning att enskilda åtgärder vid Linnéplatsen inte är tillräckliga utan att flera olika åtgärder krävs inom hela avrinningsområdet för att hantera risken. Vidare ser vi positivt på att ett arbete har påbörjats inom staden för att hantera frågan. Ok på programnivå.

Råd enligt PBL och MB

Planprogrammet är förenligt med Översiktsplanen.

Naturmiljö: Länsstyrelsen anser att det bör klargöras i vilken utsträckning detta innebär ingrepp i den befintliga parkmiljön som ansluter till entréerna och spårvagnshållplatsen idag. Om ambitionen är att utöka grönskan och parkmiljön i det befintliga gaturummet bör även detta klargöras i programbeskrivningen för att ge vägledning till kommande detaljplanering. I programbeskrivningen anges att Lindholmsförbindelsen kommer att ge negativa konsekvenser för befintliga träd men att exakt påverkan, vilka träd som går att

flytta och eventuell kompensation behöver utredas i projekt Lindholmsförbindelsen och detaljplan för Lindholmsförbindelsen. Trädinventeringar beskrivs ha tagits fram inom ramen för arbetet med kulturresevat Slottsskogen och projekt Lindholmsförbindelsen. För att planprogrammet ska vara vägledande för projektet och detaljplanen rekommenderas att det utifrån det kunskapsunderlag som finns, tydliggörs vilka delar som bör planläggas som park och vägleda hur värdefulla träd och Naturhistoriska museet kan eller bör skyddas.

Synpunkter enligt annan lagstiftning

Vattenverksamhet: Flertalet av de åtgärder som planeras för skyfallshanteringen kan innebära vattenverksamhet enligt 11 kapitlet miljöbalken. Vattenverksamheter är antingen anmälningspliktiga hos länsstyrelsen eller tillståndspliktiga hos mark- och miljödomstolen.

Undersökning om betydande miljöpåverkan

Enligt 5 kap. 11 § plan- och bygglagen (2010:900) ska kommunen undersöka om ett genomförande av planprogrammet innebär betydande miljöpåverkan.

Länsstyrelsens samrådsyttrande har bilagts.

Kommentar:

Ett förtydligande kring riksintresse friluftsliv och programförslagets påverkan görs i kapitlet konsekvenser och genomförande. Kapitlet kompletteras även med en kartbild som visar avtryck och diskuterar påverkan i befintlig naturmiljö utifrån projekt Lindholmsförbindelsen.

Ett förtydligande kring hur dagvatten på ett övergripande sätt bör hanteras i kommande detaljplaner läggs till i kapitlet Analys.

Programmet beskriver alternativ för Karlsrofältet och vad som behöver beaktas här i form av riksintresse för kulturmiljövården, lösningar för dagvatten kontra möjlig nyexploatering. Karlsrofältet ingår i den del av programmet som beskrivs mer översiktligt och på längre sikt, med alternativa möjligheter för utformning.

I pågående arbete med detaljplanering ska det finnas en tydlighet i vilka delar som planläggs som PARK samt möjliga skyddsbestämmelser för träd och byggnader utifrån att mildra påverkan ska studeras. Värdefulla träd och andra ekosystemtjänstgivare ska i första hand bevaras, i andra hand skyddas eller flyttas och i sista hand kompenseras, i enlighet med riktlinje för kompensationsåtgärder i plan och exploateringsprojekt i Göteborgs stad. Vidare ska det redovisas kring hur föreslagna åtgärder tillgodoser riksintresse för kulturmiljövården samt friluftslivet. I det fördjupade utformningsarbetet studeras vidare just hur klimat och kulturmiljöfrågan ska kunna mötas i en teknisk lösning som kan utformas med hänsyn till kulturmiljövården på platsen.

15. Västtrafik

Västtrafik har inget att erinra mot förslaget om planprogram för Linnéplatsen. De vill dock påpeka att för att kunna flytta över busstrafik från Linnégatan till Övre Husargatan så behöver det finnas en förbindelse för bussar mellan Sprängkullsgatan och Norra Allégatan så att bussarna når Järntorgsgatan.

Kommentar:

Buskörvägar för att nå Järntorgsgatan via Sprängkullsgatan ligger utanför planprogrammet, men hanteras inom ramen för genomförandestudien för Pustervikslänken och i dialog med ansvariga för stråkstudie Citybuss samt områdesplaneringen för Kungsparken och Allétråket. Planprogrammet bedöms gå i linje med utpekade busstråk inom målbild Koll2035, där Övre Husargatan är primärt

busstråk. Viss busstrafik skulle kunna trafikera mellan Dag Hammarskjölds boulevard och Linnégatan, men i begränsad omfattning.

16. Trafikverket

Trafikverket är positiva till framtida spårvägsänk, Lindholmsförbindelsen, vilket har initierat planprogrammet. Lindholmsförbindelsen utgör en viktig länk för att öka kapaciteten och attraktiviteten för det hållbara resandet i Staden.

Trafikverket noterar att det finns vissa skillnader mellan programförslaget och åtgärdsvalsstudien gällande Dag Hammarskjölds boulevard men att Staden ändå bedömer att det går i linje med åtgärdsvalsstudien, och att programmet kan ses som en första deletapp av boulevarden. Trafikverket hänvisar till tidigare yttrande gällande remiss av åtgärdsvalsstudie för Dag Hammarskjölds boulevard med diarienummer TRV 2021/40888 daterat 2021-06-28. Trafikverket anser att det trafikala systemperspektivet fortsatt behöver diskuteras. Trafikverkets åtgärdsvalsstudie för Västerleden beräknas vara klar vid årsskiftet och kan fungera som ett underlag till fortsatt diskussion.

Kommentar:

Samtal om det trafikala systemperspektivet förs i flera olika samverkansforum mellan Göteborgs stad och Trafikverket. För Västerleden pågår arbete med framtagande av gemensam avsiktsförklaring, som en följd av Trafikverkets avslutade åtgärdsvalsstudie.

17. Göteborgsregionen, GR

Planprogrammet beskriver väl hur Lindholmsförbindelsen kan hanteras och gestaltas på Linnéplatsen i möte med omgivande bebyggelse, utveckling av Dag Hammarskjöldsleden till boulevard och Slottsskogens huvudentré. Slottsskogen utgör tillsammans med Änggården och Sandsjöbacka en av regionens gröna kilar enligt Strukturbild för Göteborgsregionen vilka bland annat fyller en funktion som klimat- och miljöförbättrare.

GR har i tidigare samråd för Göteborgs Stads översiktsplan med fördjupningar och Lindholmsförbindelsen, järnvägsplan framhållit vikten av fler älvförbindelser för att stärka regionkärnan enligt Strukturbild för Göteborgsregionen. Lindholmsförbindelsen är en av flera konkreta förslag i Målbild Koll2035 för att få till en nätstrukturerande kollektivtrafik i innerstaden. Med en väl utbyggd nätstruktur av kollektivtrafik i kärnan, och målpunkter som möter det regionala resandet, ökar den regionala tillgängligheten och det hållbara resandet i regionen.

Sakägare

Vid publicering på Stadens webbplats anges inte personuppgifter så som namn, fastighetsbeteckning eller adress. Synpunkterna finns i sin helhet på Stadsbyggnadsförvaltningen.

18. Brf Slottsskogen

Menar att området har getts en övergripande målbild, att den gående människan ska stå i fokus. Planförslaget har i sig fem uttalade intentioner; att stadslandskapet lyfts fram, historiska sammanhang förstärks, funktion och form hänger samman, utformning utifrån de gåendes perspektiv och att övergångar mellan park-, stads-, och gaturum blir tydliga. Flera av dessa intentioner kommer bli tydliga först när detaljplanen tas fram och ytor, grönska, passager och gestaltning definierats mer i detalj men nedan följer synpunkter på hur dessa intentioner är omhändertagna i grova drag i planförslaget.

Idag smälter rummen (park, stad, gata) samman och området är fyllt av hårdgjorda ytor utan funktioner och med otydliga gångstråk. Programförslaget visar en ambition av att önska tydliggöra funktioner samt att optimera biltrafikens utrymme och impediment vilket vi starkt välkomnar. Rumsligheterna i planförslaget skissar upp tydliga övergångar mellan park, stad och gata och kopplingen till den historiska utformningen är tilltalande.

Brf Slottsskogen anser att den intention som redan nu i planförslaget brister är de gåendes perspektiv och kopplingen mellan stadsrummets stråk vidare in i park och till hållplats, vilket även motsäger den övergripande målbilden av den gående människan i fokus. Anledningen till detta är spårvägens blockerande tråg som skapar en skarp barriär och splittrade hållplatslägen. Lindholmsförbindelsen planerar en dragning av spåren från Dag Hammarskjöldsleden tvärs entrén till Slottsskogen och in i berget under Naturhistoriska museet. En, vad de förstår, oundviklig dragning i plan men den hade behövt ges mer omsorg i sektion och värnat kvalitéer för knutpunkten genom att sänkas ner tidigare. På så sätt hade ett öppet tråg med höga sidor som skapar baksidor och brutna gångstråk kunnat undvikas. Planförslaget prioriterar den primära entrén in till Slottsskogen i förlängningen av Linnégatan, med rätta, men stråken i förlängningen av Övre Husargatan, från Seminarieparken, från Universitetet och från Konstepidemin är nog så viktiga för flöden in i parken och till hållplatslägen.

Barriären som skapas av själva tråget är en del i bristen av de gåendes perspektiv, den andra delen är att det ena hållplatsläget flyttas allt för långt söderut. Redan idag upplevs hållplatsläget för bussarna som långt ifrån stadsrummets slut och spårvagnens hållplats. Planförslaget visar på ett hållplatsläge än längre söderut. Överväg varifrån resenärernas flöden kommer (primärt från stadsrummet i norr) och försök placera hållplatslägen så nära dessa flöden som möjligt. Hållplatslägen långt bort och särskilda från varandra är en sak när överblickbarheten är god som idag och t.ex. bussar kan skönjas redan från Linnégatans slut. Det upplevs idag långt bort men du ser direkt vart du ska. Ambitionen i planförslaget är dock att göra hållplatserna till en del av Slottsskogen. Överblickbarheten bryts och långa distanser inbäddande i grönska skapas mellan hållplatser. Det kommer bli svårt att orientera sig för både göteborgare och besökande och noggranna riskanalyser av trygghetsaspekten krävs på dessa oövervakade distanser. Den splittrade hållplatsen gör att hela knutpunkten splittras och det blir tydligt i placeringen av knutpunktens planerade byggnad (den runda). Byggnaden har svårt att finna sin givna plats, den som borde ligga i knutpunktens mitt, trängs längre bort än dagens kioskyggnad och har en ambivalent placering framvingad av spårvägens tillkortakommanden. Ett bättre samlat hållplatsläge så nära stadsrummet som möjligt är att föredra. Följ flödena av resenärer och se på varifrån de kommer och vart de är på väg. Genom att sänka ner Lindholmsförbindelsen tidigare så finns möjlighet att skapa ett nedsänkt hållplatsläge närmre stadsrummet, så nära det andra hållplatsläget som möjligt. Ett nedsänkt öppet hållplatsläge kan ges en påkostad och vacker gestaltning och samtidigt ge möjlighet för passage igenom eller över. Alternativt kan det skapas en helt nedsänkt hållplats med en byggnad som överbyggnation, vilket då blir en given knutpunktsbyggnad för kollektivtrafiken.

Sammanfattning

Översiktsplanen pekar ut Linnéplatsen som entré till stadskärnan och Slottsskogen. För att skapa den knutpunkt och entré till staden som är ambitionen med planen behöver barriären som tråget för spårvägen skapar planeras om och hållplatsläget behöver samlas för att skapa överblickbarhet, trygghet, tydlighet och en mer given placering för en knutpunktsbyggnad. Beakta den fria rörligheten över platsen och därmed de gåendes perspektiv. Vi ser med förväntan fram emot att se kommande detaljplaneförslag där vi som fastighetsägare självklart värnar extra om väl tilltagna ytor för såväl gående som stora uteserveringar i direkt anslutning till våra byggnader, men lika mycket hoppas att tid fortsatt finns att överväga justeringar av spårvägens lutningar och utökade överbyggnad för friare flöden och en närmre, mer samlad, knutpunkt och entré till staden.

Kommentar:

Att minska barriärverkan mot Slottsskogen och dess entré vid Linnéplatsen har varit en av de viktigaste faktorerna gällande förespråkade trågläge och utveckling av stadsrummen i programförslagets målbild. Hur de visuella barriäreffekterna av tråget kan minimeras studeras vidare i pågående detaljplanering. Möjliga lokaliseringar av tråget är beroende av tekniska förutsättningar och randvillkor för projekt Lindholmsförbindelsen. En av de tydligast styrande förutsättningarna är att Lindholmsförbindelsen behöver kunna ansluta till Sahlgrenska och Medicinareberget. Det innebär att spårvägar till och från tunneln behöver kunna nå Annedalsmotets ramp, vilket påverkar hur långt söderut tråget kan vara lokaliserat. Den i programmet förespråkade tråglokaliseringen är förskjuten så långt söderut som möjligt, vilket innebär mindre intrång vid Slottsskogens entré än övriga alternativ. Andra styrande förutsättningar är bland annat att dagens spårväg till och från Linnégatan behöver kunna passera tråget. Dessutom kommer ett stort antal resenärer byta mellan buss- och spårvägstrafik, varför en samlad knutpunkt för samtliga trafikslag är eftersträfvansvärd. Det bedöms således inte möjligt att tillskapa ett samlat hållplatsläge för såväl Lindholmsförbindelsen och spårväg till/från Linnégatan som busstrafik närmare stadsrummet.

Bostadsrättsinnehavare, hyresgäster, boende

19. Boende på Olivedalsgatan

Anser att det är av yttersta vikt att tillgängligheten till Slottsskogen inte minskas, varken för fysisk tillgänglighet eller visuellt samt att Övre Husargatan och dess förlängning mot Frölunda är huvudväg söderut, förslaget får inte innebära ökande köer för att genomfarten/gatorna minskas, vilket i sin tur skulle leda till än mer avgaser i området.

Kommentar:

Ambitionen med programförslaget är att tillgängligheten till Slottsskogen ska öka. Hur de visuella barriäreffekterna av tråget kan minimeras studeras noga. Övre Husargatan och Dag Hammarskjölds framtida boulevard är det primära transportstråket.

20. Boende i brf Slottsskogen

Ser förslaget att lägga ett öppet tråg i betong längst fram mot Linnéplatsen som ett mycket dåligt förslag. Vid entrén till Slottsskogen, vår viktigaste tillgängliga lunga i Göteborg, skapas en kraftig avskärmad del för passering vid början av Linnéplatsen mot Slottsskogen. En betongavskärmning just där staden möter parken dessutom.

Förslaget bör istället vara att börja nedsänkningen för sträckan till tunneln redan längre söderut, längs med fågeldammen direkt vid nedfarten från Annedalsmotet. Här finns gott om plats och en lång sträcka att använda sig av för nedsänkning. Hållplatsen placeras sedan längs med där minigolfen ligger, nedsänkt men öppen hållplats i tråg. Nedgången till perrongen för hållplatsen är på var sida av perrongen med långsluttande ramper och ev. trappsteg på sidorna, lagom sluttande för att således också få handikapp vänligt. Dessa nedsänkta spår och hållplats ligger alltså öster om de spår som idag går och kommer att ligga kvar i marknivå (1:an och 2:an idag). Väl framme vid Linnéplatsen, där tråget är föreslagit idag öppet, skall det redan vara överdäckt i marknivå vilket således blir en del av Linnéplatsen marknivå. Fortsatt sänkning av tråget sker alltså från den redan nedsänkta hållplatsen vid minigolfen till att tråget kan överdäckas helt vid Linnéplatsen. Kan således ses att tunneln börjar tidigare för att undvika den barriär som skapas annars längst fram på Linnéplatsen och Slottsskogen entré. Tunneln finns då redan under hela Linnéplatsen som kan användas för grönyta och e.v övriga trafikslag men framförallt av GÅENDE.

Vidare följer flera synpunkter främst kopplat till tråget som barriärskapande element i stadsrummet, med hänvisning till textavsnitt i planprogrammet.

Kommentar:

Staden har arbetat med att hitta den bästa lösningen för Slottsskogens huvudentré och försökt minska trågets barriäreffekt. Randvillkoret för Lindholmsförbindelsen är att resenärer till och från både Frölunda och Sahlgrenska ska kunna nyttja förbindelsen. För att Lindholmsförbindelsen ska kunna ansluta till Sahlgrenska behöver Annedalsmotet nås, vilket begränsar hur långt söderut tråget kan lokaliseras. Av de presenterade trågalternativen förordar planprogrammet det alternativ som fredar Slottsskogens entré i högst utsträckning. Övriga alternativ innebär ett större intrång vid entrén. I kombination med programmets övriga intentioner, såsom skapandet av mindre trafikintensiva gaturum runt Linnéplatsen och förstärkandet av grönskan runt tråget bedöms det finnas förutsättningar för ett attraktivt stadsrum vid Linnéplatsen och Slottsskogen.

Övriga

21. Cykelfrämjandet i Göteborg

Anser att flera av de brister de tidigare haft synpunkter på (samråd för Linneplatsen spårväg, projekt Lindholmsförbindelsen) återkommer i detta planprogram. Minskat antal körfält innebär en stor förbättring för säkerheten för cyklister, då det blir enklare att hålla samspel mellan bilister och cyklister vid korsningarna. Att gestaltningen eftersträvar en grön koppling bidrar till ett trevligare gaturum, vilket speciellt påverkar cyklister och gående. Att ta bort cirkulationsplatsen är också fördelaktigt för cyklister i den mån det innebär att cykelbanorna anläggs utan onödigt många och skarpa svängar, så att framkomligheten blir god. Kritiska synpunkter har bland annat framförts på hur pendelcykelnätet kommer att hänga ihop och hur cykelbanor löper genom Linnéplatsen.

Kommentar:

Planprogrammet beskriver intentioner och en målbild för cykeltrafiken och programförslaget visar på en möjlig lösning för det. I det vidare arbetet med detaljplaner och trafikförslag studeras mer detaljerat hur cykeltrafik integreras på bästa sätt i stadsrummen.

22. Boende på Olivedalsgatan

Anser att planprogram för Linnéplatsen är väl genomtänkt, tydligt, snyggt presenterat och visar en i stort sett tilltalande målbild med de givna förutsättningarna. Det är bra att alternativ Östligt 1 utgör underlag. Några kommentarer:

Rosengatans förskola ligger inom programområdet men nämns inte alls i planprogrammet. För några år sedan var start av ny detaljplan på gång med syfte att ersätta förskolebyggnaden med en omfattande bostadsbebyggelse. Flera aspekter talar mot en sådan exploatering: riksintresset kulturmiljö, grönstrukturen, ekologiska värden, bevarandeprogrammet och stadsbilden. Detaljplanearbetet borde av många skäl avbrytas, annars beskrivas i planprogrammet.

Karlsrofaltet behöver inte utvecklas/exploateras för att stärka kopplingen mellan Linnéplatsen och Änggården. Den öppna platsen skapar redan idag god visuell kontakt och är mycket viktig för att Änggårdsplatsens vackra radhus ska få den exponering de förtjänar. Tillgängligheten (med bil) till och från Masthugget föreslås begränsas i planprogrammet. Det är absolut motiverat men medför väl att biltrafiken i så fall hamnar någon annanstans? Planprogrammet behöver kompletteras med ett resonemang om detta.

Kommentar:

Detaljplan för bostäder samt ny förskola vid Rosengatan har ej påbörjats. Eventuell exploatering behöver ställas mot vikten av den gröna fond som idag utgör annonsering av Slottsskogen. Utveckling av Karslrofältet studeras på sikt i detaljplan med utgångspunkt i riksintresse kulturmiljövården, där förbättrad koppling mellan Linné och Änggården, nyexploatering, hantering av skyfall och platsens historik som idrottsplats med mera behöver avvägas och beaktas.

Som beskrivs i yttrandet förutsätts att biltillgängligheten i området minskar, för att därigenom skapa förutsättningar för attraktiva stadsrum och väl tilltagna ytor för fotgängare, cyklisterna och vistelse. Minskade ytor för biltrafik bedöms i första hand påverka möjligheten att nyttja Linnéplatsen för genomfart under högtrafiktimmarna. Boende bedöms ha liknande förutsättningar att nå sina fastigheter som idag. Minskning av biltrafikkapaciteten kan få till följd att genomfartstrafiken i högre utsträckning nyttjar exempelvis Högsboleden och Per Dubbsgatan för att färdas i nord-sydlig riktning.

Ändringar

Stadsbyggnadsförvaltningen bedömer att det med följande ändringar är lämpligt att gå vidare med förslaget.

Utöver mindre justeringar föreslås följande:

- I kapitlet Analys beskrivs de vattenmässiga förutsättningarna kopplat till dagvatten mer ingående.
- I kapitlet Konsekvenser och genomförande görs förtydliganden gällande konsekvenser för Riksintresse friluftsliv, samt utifrån stadens strategiska dokument. En kartbild visar vilka områden som påverkas av Lindholmsförbindelsen. Prioritering av trafikslag beskrivs mer ingående.

Maria Lejon
Planchef

Sophia Älfvåg
Arkitekt

Bilagor

- *Lista över samrådsrets*
- *Länsstyrelsens yttrande med dess bilagor.*

Sändlista

Kommunala nämnder och bolag m.fl.

Kretslopp och Vatten

Exploateringsnämnden/förvaltningen

Grundskoleförvaltningen

Göteborg Energi AB (Fjärrvärme)

Göteborg Energi Gasnät AB

Göteborg Energi GothNet AB

Göteborg Energi Nät AB

Idrotts- och
föreningsnämnden/förvaltningen

Kulturnämnden/förvaltningen

Miljö- och
klimatnämnden/Miljöförvaltningen

Namnberedningen och GDA adresser

Nämnden för funktionsstöd

Räddningstjänsten Storgöteborg

Stadsfastighetsnämnden/förvaltningen

Stadsmiljönämnden/förvaltningen

Stadsområde 02 Centrum

Statliga och regionala myndigheter m.fl.

Business Region Göteborg AB

Göteborgsregionen (GR)

Lantmäterimyndigheten

Länsstyrelsen

Västrafik AB

Sakägare

Utsänt enligt fastighetsförteckning

Övriga

Akademiska Hus

Göteborgs Stift

Göteborgs ornitologiska förening

Göteborgs spårvägar

Higab

Naturskyddsfören.i Gbg

Västfastigheter, Distrikt Göteborg



Göteborgs stad

stadsbyggnad@stadsbyggnad.goteborg.se

Förslag till planprogram för Linnéplatsen inom stadsdelen Annedal och Kommendantsängen, SBF-2023-00338, Göteborgs kommun, Västra Götalands län

Handlingar daterade i september 2024 för samråd enligt 5 kap. 11 § och plan- och bygglagen (PBL 2010:900).

Länsstyrelsens samlade bedömning

Länsstyrelsen lämnar följande bedömning enligt 5 kap. 14 § plan- och bygglagen (PBL 2010:900).

Länsstyrelsen välkomnar att kommunen har tagit fram ett planprogram för att utreda och föreslå en helhetslösning för Linnéplatsens utveckling, med särskilt fokus på Lindholmsförbindelsens anslutning och entrén till Slottsskogen.

Utifrån planprogrammet och gällande översiktsplan är det tydligt att Linnéplatsen har en viktig roll i Göteborgs stadsutveckling och att en mängd olika intressen gör anspråk på marken.

Med bakgrund av detta ser Länsstyrelsen positivt på att kommunen i planprogrammet gör flera tydliga ställningstaganden kring vilka värden som ska prioriterats i utvecklingen av Linnéplatsen. Länsstyrelsen anser att programmets förslag stärker flera av platsens kulturmiljövärden, samtidigt som platsen utformas för att fungera som en större kollektivtrafiknod.

Länsstyrelsen saknar dock ställningstaganden och vägledning i frågor om dag- och skyfallshantering. Länsstyrelsen anser att frågorna med fördel kan hanterats i ett programskede.

Programmets syfte

I framtiden väntas Linnéplatsens funktion som bytespunkt och nod för kollektivtrafiken att öka i samband med genomförandet av Lindholmsförbindelsen. I området finns flera värdefulla miljöer för friluftslivet och kulturhistoria.

I planprogrammet redovisas en helhetslösning för hur Linnéplatsen kan utvecklas i samband med genomförandet av Lindholmsförbindelsen, med utgångspunkt i att skapa ett attraktivt och tillgängligt park- och stadsrum.

Planprogrammet kommer att utgöra underlag för projektet Lindholmförbindelsen och kommande detaljplaner.

Länsstyrelsens tidigare beslut och yttranden i projektet

Länsstyrelsen tog beslut om betydande miljöpåverkan för Lindholmsförbindelsens järnvägsplan den 8 maj 2024 (dnr: 6920-2024), lämnade yttrande över samråd om lokalisering av ny spårväg på Linnéplatsen (2023-06-01, dnr: 9656-2023) samt yttrande gällande val av alternativ för Lindholmsförbindelsen - bro eller tunnel mellan Lindholmen och Stigberget i Göteborgs kommun (2020-09-03, dnr: 41731-2020).

Motiv för bedömningen

Prövningsgrunder redovisar Länsstyrelsens synpunkter vilka ska uppfyllas för att det antagna planförslaget inte ska riskera överprövning. Råd och synpunkter handlar om anvisningar för att planförslaget ska uppfylla lagstiftningens krav.

Prövningsgrunder enligt PBL 11 kap. 10 §

Enligt 11 kap. 10 § ska Länsstyrelsen överpröva kommunens antagandebeslut av en plan eller områdesbestämmelser om dessa kan antas strida mot någon av de fem prövningsgrunderna

- Riksintresse
- Mellankommunala frågor och regionala förhållanden
- Miljökvalitetsnormer (MKN)
- Strandskydd
- Hälsa och säkerhet eller till risken för olyckor, översvämning eller erosion

Länsstyrelsen anser att programförslaget riskerar att strida mot prövningsgrunden riksintresse, MKN vatten och samt hälsa och säkerhet.

Riksintresse

Kulturmiljövård

Länsstyrelsen bedömer att viktiga frågeställningar och utmaningar lyfts fram i planprogrammet, som handlar om att få ihop Linnéplatsen på ett funktionellt plan och att kulturmiljön stärks i området. Vidare identifierar programmet viktiga frågor som att tydligare knyta ihop Slottsskogen med Seminarieparken och därmed förstärka karaktären med park och institutioner i parkmiljö.

Det föreslås att Karlsrofältet ska utvecklas till att binda ihop Linnéplatsen med Änggården. I programförslaget framgår det inte vad denna utvecklig omfattar. För riksintresse för kulturmiljö har Karlsrofältet en viktig rumslig betydelse som en del i utformningen av Liljenbergs stadsplan för Änggården.

Programmet anger att samtliga åtgärder inom planområdet behöver ta ett tydligt och genomtänkt landskapsgrepp och följa framtagna gestaltungsprinciper. Utformningen av överdäckningen är en central fråga för den fortsatta processen och hur klimat och kulturmiljöfrågan ska mötas i en teknisk lösning som kan utformas med hänsyn till kulturmiljövården på platsen.

Länsstyrelsen anser att kommunen i det fortsatta arbetet behöver redovisa hur föreslagna åtgärder tillgodoser riksintresse för kulturmiljö.

Friluftsliv

Programförslagets påverkan på riksintresse för friluftsliv beskrivs inte särskilt i programmet. Länsstyrelsen anser att kommunen i nästa skede behöver beskriva hur föreslagna åtgärder tillgodoser riksintresset för friluftsliv.

För träget och bytespunkten beskrivs huvudsakligen den visuella och upplevelsebaserade påverkan som kommer ske lokalt. Denna är viktig men Länsstyrelsen saknar en analys kring hur den direkta tillgängligheten till Slottsskogen troligen kommer att öka och vad en ökad användning samt potentiellt slitage av natur- och

kulturmiljöerna kan innebära för riksintresseområdets värden på längre sikt.

Vid utveckling av riksintresseområdets värden behöver enligt värdebeskrivningen noggranna avvägningar göras för utveckling av verksamheter i kanten på Slottsskogen. Programmets förslag med förstärkning av entréer och förtydligande av rumsbildning för parkmiljö, gaturum, bytespunkt för kollektivtrafik med mera är positiva utifrån orienterbarhet och tillgänglighet. Det skapar dock också fler anordningar och fysiska strukturerande element att förhålla sig till som kan påverka upplevelsen av hur det rörliga oorganiserade friluftslivet kan genomföras i och i anslutning till Slottsskogen. Det är även troligt att ytterligare kringanordningar och kommersiella inslag tillkommer som kan påverka detta ytterligare framöver.

Det är viktigt för friluftslivet att Slottsskogen som allmän stadspark fortsatt upplevs tillgänglig för alla när den omgivande entrémiljön förändras. Länsstyrelsen instämmer i programmets ambition att bytespunktens och trågets angränsning i parken bör ske så varsamt och integrerat som möjligt.

Miljökvalitetsnormer (MKN)

MKN vatten

I underlaget beskrivs främst skyfallsåtgärder och i mindre utsträckning dagvattenåtgärder. Det finns en plan för en sammanhållen skyfallshantering men det beskrivs inte hur ett liknande tänk ska appliceras på dagvattenhanteringen. Göteborgs stad har en utvecklad metod för hur dagvatten i planer ska hanteras men det finns i planprogrammet inga hänvisningar till detta. Det finns inte heller några övergripande beskrivningar kring hur dagvattnet bör hanteras och renas. För att planprogrammet i nästa skede ska kunna vara vägledande för arbetet med detaljplaner behöver en fördjupning av dagvattenhanteringen inom området genomföras inom ramen för planprogrammet.

Generellt förespråkar Länsstyrelsen att så liten del av markområdena som möjligt ska hårdgöras och att växtlighet och träd ska lämnas för en ökad naturlig fördröjning.

Hälsa och säkerhet

Skyfall

Skyfallsfrågan är en stor utmaning i området. Redan idag föreligger risker med skyfall som framför allt ger framkomlighetsproblem. I och med att skyfallsvolymer i området är stora krävs ett systemtänk som tar hänsyn till hur vattnet rör sig genom terrängen och fångar upp det där det finns bäst förutsättningar.

Det är positivt att ett program för området tas fram för att skapa en bättre förståelse för stadens strategi och hantering av skyfallsfrågan. Strategin för att skydda Lindholmsförbindelsen från skyfall är enligt förslaget skyfallsportar som ska stängas vid behov (val av alternativ framgår också). För att minska behovet av stängning behövs ytor för fördröjning. För området krävs även andra åtgärder för att minska mängden vatten på primära utryckningsvägar.

Länsstyrelsen delar stadens bedömning att enskilda åtgärder vid Linnéplatsen inte är tillräckliga utan att flera olika åtgärder krävs inom hela avrinningsområdet för att hantera risken. Vidare ser vi positivt på att ett arbete har påbörjats inom staden för att hantera frågan.

Länsstyrelsen ser fram emot att ta del av stadens fortsatta hantering av frågan.

Råd enligt PBL och MB

Förhållande till översiktsplanen

Länsstyrelsen bedömer att planprogrammet är förenligt med gällande översiktsplan.

Naturmiljö

Av planprogrammet framgår att bytespunkten och tråget ska placeras integrerat i parkmiljön. Länsstyrelsen anser att det bör klargöras i vilken utsträckning detta innebär ingrepp i den befintliga parkmiljön som ansluter till entréerna och spårvagnshållplatsen idag. Om ambitionen är att utöka grönskan och parkmiljön i det befintliga gaturummet bör även detta klargöras i programbeskrivningen för att ge vägledning till kommande detaljplanering. I programbeskrivningen anges att

Lindholmsförbindelsen kommer att ge negativa konsekvenser för befintliga träd men att exakt påverkan, vilka träd som går att flytta och eventuell kompensation behöver utredas i projekt Lindholmsförbindelsen och detaljplan för Lindholmsförbindelsen.

Trädinventeringar beskrivs ha tagits fram inom ramen för arbetet med kulturresevat Slottsskogen och projekt Lindholmsförbindelsen.

För att planprogrammet ska vara vägledande för projektet och detaljplanen rekommenderas att det utifrån det kunskapsunderlag som finns, tydliggörs vilka delar som bör planläggas som park och vägleda hur värdefulla träd och Naturhistoriska museet kan eller bör skyddas.

Synpunkter enligt annan lagstiftning

Vattenverksamhet

Flertalet av de åtgärder som planeras för skyfallshanteringen kan innebära vattenverksamhet enligt 11 kapitlet miljöbalken. Vattenverksamheter är antingen anmälningspliktiga hos länsstyrelsen eller tillståndspliktiga hos mark- och miljödomstolen.

Avslutningsvis vill Länsstyrelsen informera om att åtgärder som utförs för att skydda mot vatten med avsikt att varaktigt öka en fastighets lämplighet för till exempel bebyggelse kan innebära markavvattning enligt 11 kap. miljöbalken. Att anlägga en vall eller annan anläggning i eller vid vattenområde som skydd mot vatten kan därför innebära markavvattning. Frågan att utreda om det krävs åtgärder som innebär markavvattning och vilka fastigheter som är berörda, bör prioriteras i det fortsatta planarbetet och Länsstyrelsen rekommenderar att detta redovisas i kommande planhandling.

I Västra Götalands län är markavvattning förbjuden och om så avses utföras krävs dispens och tillstånd från Länsstyrelsen eller Mark- och miljödomstolen.

Undersökning om betydande miljöpåverkan

Enligt 5 kap. 11 § plan- och bygglagen (2010:900) ska kommunen undersöka om ett genomförande av planprogrammet innebär betydande miljöpåverkan. Boverket ger mer vägledning om detta på sin hemsida: [Program till detaljplan - PBL kunskapsbanken - Boverket](#)

De som medverkat i beslutet

Företrädare för samhälls-, miljöskydd-, vatten och naturavdelningen har bidragit till beredningen av detta yttrande. Yttrandet har beslutats av planhandläggare Zilka Cosic med planhandläggare Erik Söderström som föredragande.

Detta beslut har bekräftats digitalt och saknar därför namnunderskrifter.

Länsstyrelsen/

Naturavdelningen – Elin Carlsson

Miljöskyddsavdelningen – Robert Jalvin

Samhällsavdelningen – Rebecka Thorwaldsdotter, Lena Emanuelsson och
Andreas Åman

Vattenavdelningen – Josefin Dannerstedt

FC Plan och bygg – Nina Kiani Janson